

Beslut

Datum 2024-03-20

Dnr RAÄ-2023-1970

Er 16723-2023

Avdelning Kulturmiljö

Enhet Enheten för
bebyggelseutveckling
och enheten för
landscapsutveckling

Aktualitetsprövning och omprövning av område av riksintresse för kulturmiljövården, Bjärsjöholm-Balkåkra-Skårby (M160), Ystads kommun, Skåne län.

Beslut

Riksantikvarieämbetet bedömer att anspråket kulturmiljövårdens riksintresse Bjärsjöholm-Balkåkra-Skårby (M160), i Ystads kommun, Skåne län uppfyller de obligatoriska kriterierna för riksintressen för kulturmiljövården och att det därmed är aktuellt enligt bestämmelserna enligt 3 kap. miljöbalken och tillämpliga bestämmelser enligt förordningen (1998:896) om hushållning med mark- och vattenområden.

Riksantikvarieämbetet omprövar, med stöd av 2 § förordningen (1998:896) om hushållning med mark- och vattenområden, ovan riksintresse med följande ändringar av anspråkets beskrivningstext och geografiska avgränsning:

Bjärsjöholm-Balkåkra-Skårby (M160)

Motivering

Slottslandskap kring Bjärsjöholm, Marsvinsholm och Ruuthsbo med förhistorisk bruknings- och bosättningskontinuitet, där landskap och bebyggelsemönster speglar de sociala och ekonomiska förhållandena inom godsens från medeltiden in på 1900-talet. (Slottslandskap, fornlämningsmiljö)

Uttryck för riksintresset

De i landskapet väl synliga bronsåldershögar, bl a Tvehögarna sydöst om Ruuthsbo och Hersarekull öster om Marsvinsholms kyrka. Slotten – alla med medeltida ursprung – och med ett 1800-talspräglat byggnadsbestånd. Omfattande allésystem i anslutning till godsmiljöerna. De kvarvarande delarna av Bjärsjöholms renässansborg från 1570-talet, Bjärsjöholms nya slott från 1850 med omgivande park. Marsvinsholms slott uppfört på 1640-talet, ombyggt i detaljrik nyrenässansstil på 1850-talet. Det omgivande komplexet av ekonomibyggnader och arbetarbostäder i Christian IV-stil med utmärkande gavelpartier, samt

Riksantikvarieämbetet

Box 1114

Box 5405

621 22 Visby

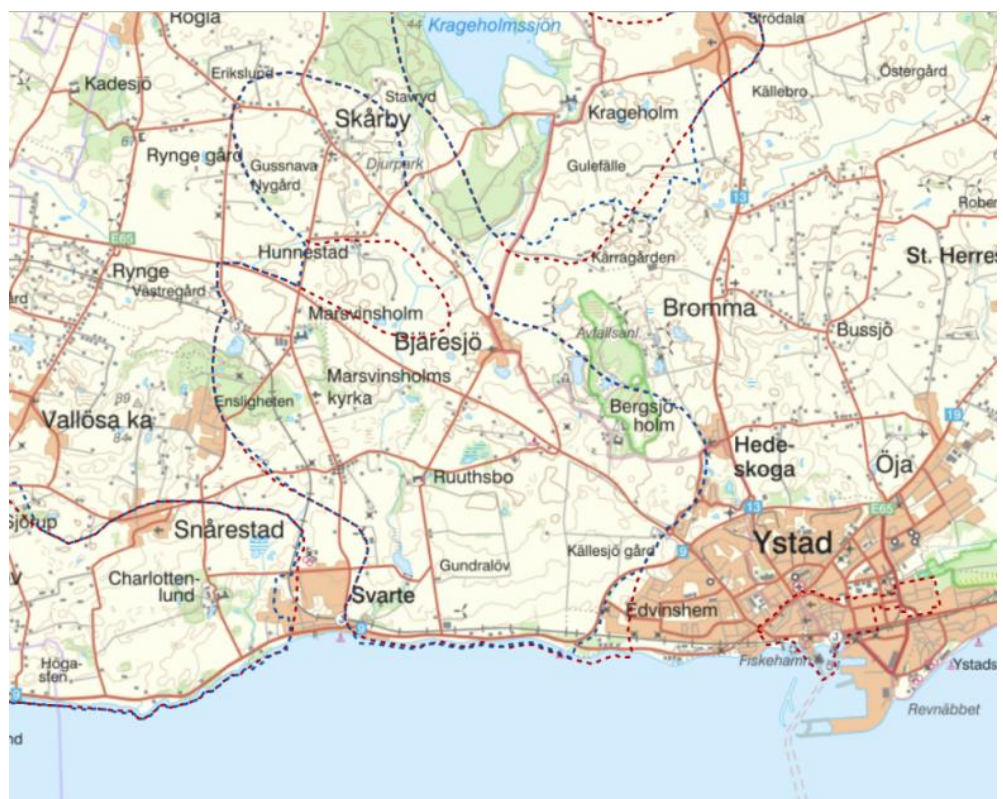
Tel 08-5191 8000

E-post registrator@raa.se

Hemsida www.raa.se

Org.nr 202100-1090

tillhörande allésystem, parklandskap och vallgrav. Ruuthsbo av om- och tillbyggnader präglade 1700-talsanläggning med omgivande park och tillhörande ekonomibebyggelse i gråsten och tegel. Grevebanan, järnvägen Ystad - Malmö, anlagd på 1870-talet av godsens för spannmålstransporter med tillhörande stationsmiljö vid Marsvinsholm. Bjäresjö kyrkby med romansk kvaderstensmurad kyrka, tillbyggd på 1700-talet och 1890-talet, belägen i höjdläge, samt tillhörande gårds- och bybebyggelse med bland annat gatehus och egnahemsbebyggelse från 1930–1940-talen. Skårby by med medeltida kyrka i höjdläge, tillbyggd med nykyrka under 1700-talet, samt skolhus och bebyggelse av skiftande ålder. Balkåkra tidigare kyrkby med kyrkoruin, gatehus och 1900-talsbebyggelse. Det storskaliga odlingslandskapet med gles bebyggelsebild.



Den röda prickade linjen visar befintligt riksintresseanspråk, den blå prickade linjen visar det nya riksintresseanspråket. Karta: Länsstyrelsen

Ärendet

Länsstyrelsen i Skåne arbetar sedan 2020 med en översyn av länets samtliga riksintresseområden för kulturmiljövården.

Det förslag till omprövning som Riksantikvarieämbetet har tagit emot är riksintresset Bjärsjöholm-Balkåkra-Skåby (M160). Riksantikvarieämbetet konstaterar att underlaget som länsstyrelsen har bifogat i ärendet är tillräckligt för att kunna bedöma områdets faktiska förhållanden och status.

Riksantikvarieämbetet har bearbetat länsstyrelsens förslag och länsstyrelsen har getts möjlighet att yttra sig om ändringarna.

Ändringarna innebär att beskrivningstexten har utvecklats och att den geografiska avgränsningen i enlighet med länsstyrelsens förslag har justerats för att fånga in relevant areal. Det innebär en arealutökning vid Hunnestad samt delar som utgår, ett verksamhetsområde vid Ystads västra utkant och en sentida flygsandsplantering vid Lilleskog. I söder finjusteras gränsen genom att följa kusten ca 20 meter från kustlinjen. Inom översynen har länsstyrelsen genomfört en dialog med Ystads kommun.

Skälen för beslutet

Syftet med ändringen är att förtydliga den riksintressanta berättelsen. Revideringen genomförs i enlighet med Riksantikvarieämbetets kriterier¹ som betonar nödvändigheten av en helhetsmiljö med kulturhistoriska samband mellan uttrycken i landskapet och den berättelse som riksintresset ska förmedla. Den geografiska avgränsningen ska i sin tur avspegla riksintressets innehåll. Målet med en tydlig beskrivningstext och en geografisk avgränsning som speglar texten korrekt är att riksintressebeskrivningen ska fungera bättre som planeringsverktyg.

Ärendets fortsatta handläggning

Riksantikvarieämbetet kommer att vidta de åtgärder i ärendet som behövs för att genomföra beslutet, vilket bl. a. innebär att beskrivningstexterna förs in i Riksantikvarieämbetets förteckningar och görs tillgängliga på webben

¹ A: Riksintressant berättelse. B: Helhetsmiljö. C: Fysiska uttryck. D: Regionala och lokala förhållanden. E: Internationella åtaganden.



Andra myndigheters åtgärder

Beslutet överlämnas till länsstyrelsen och Boverket för vidare åtgärder. En åtgärd är att områdets geografiska avgränsning görs tillgänglig i länsstyrelsens Webb-GIS.

Riksantikvarieämbetet förutsätter vidare att kommunen beaktar förändringarna i aktuella planer och program.

Detta beslut har fattats av t f enhetschefen Mattias Schönbeck efter föredragning av handläggaren Johan Aspfors.

Beslutet har signerats elektroniskt och saknar därför namnunderskrifter.

Kopia till:
Boverket
Ystads kommun