



Länsstyrelsen
Kalmar län

Underlag till riksintressen för kulturmiljövården

Oskarshamns kommun

Antagen av Riksantikvarieämbetet 2016-06-17

Postadress 391 86 Kalmar

Telefon 0480-820 00

E-post kalmar@lansstyrelsen.se

Besöksadress Malmrogatan 6

Telefax 0480-822 75

Hemsida

www.lansstyrelsen.se/kalmar



Länsstyrelsen
Kalmar län



Länsstyrelsen
Kalmar län

H36 ISHULT

Områdesnamn: RIK H36 Ishult

Områdeskod: 88204036

Kommun: Oskarshamn

Motivering:

Kommunikationsmiljö på tydlig rullstensås med en väl sammanhållen tingshusmiljö från tidigt 1800-tal.

Uttryck för riksintresset

Äldre landsväg, delvis kantad av alléträd, samt bebyggelse på rullstensås som förstärker ett tydligt visuellt samband med det kringliggande landskapet.

Tunaläns gamla tingshus från 1820 och tillhörande miljö som berättar om tingsverksamheten med tingsklocka, häkte, stallar och ett dubbelt avträde.

Ishults gamla gästgivargård från 1800-talet som en tydlig del av väg- och tingsplatsmiljön.



Beskrivning av kulturmiljön

Inledning

Landskapet kring Ishult domineras av den tydliga rullstensås på vilken både byn med sin jordbruksmark och landsvägen ligger. De kringliggande omgivningarna är annars svagt kuperade och skogrika. Hela denna ås, även kallad Tunaåsen, som går att följa från E22:an i söder och upp mot Vimmerby är av högt kulturhistoriskt intresse. Eftersom den utgör en relativt torr del av landskapet har den med fördel kunnat nyttjas både som transportled och för bebyggelse. Tunaåsen kring Ishult är utpekad som riksintresse då miljön här med gästgiveri och tingshus särskilt väl kan berättar om den betydelse som kommunikationsled som åsen haft under lång tid.

Vägen

Den gamla så kallade Stranda- eller Tunavägen har till stor del följt den rullstensås som kallas Tunaåsen och som är en naturlig höjd i landskapet. Vägen från Döderhultsvik (Oskarshamn) mot Västervik och Vimmerby har under långa tider därför följt detta stråk. Då åsen var en naturligt torr plats att både färdas och att bosätta sig på, har många kulturmiljöer med tiden kommit att utvecklas på denna.

På grund av de kuperade och svårframkomliga bygderna i urbergslandskapet utmed kusten norr om Oskarshamn har den gamla landsvägen bitvis gått en bit in från kusten. Då den följde rullstensåsens sträckning i landskapet vek Tunavägen av vid Jämserum, där det tidigare fanns en gästgivargård. Efter c:a 20 km utmed åsen kom man så fram till nästa gästgivargård som låg i Ishults by.

Vägen på åsen är uppmärksammas i det regionala bevarandeprogrammet för värdefulla vägmiljöer som en av de tydligaste åsvägarna i länet. Den slingande vägen, de gamla träd som kantar den samt bebyggelse från olika tidsepoker visar tillsammans på området långvariga historiska betydelse.

Ishults tingshus

Ishult hörde tidigare till Tuna läns härad som från tidigt på 1500-talet hade en egen tingsrätt. Det första tingsstället i häradet låg i byn Krokstorp några kilometer längre österut utmed Tunaåsen. På en skattdokumentkarta från 1706 finns det angivet *Tingstuvan* på en plats vid landsvägen som passerar genom byn. 1729 flyttades tinget till Ishult där det sedan tidigare fanns en gästgivargård. 1730 hölls den första sammankomsten vid tinget i Ishult. De som dömdes till döden fördes dock även fortsättningsvis till galbacken i Krokstorp. På platsen för det tidigare tingshuset i Krokstorp står idag en minnessten, vilken restes av hembygdsföreningen 1947.

Det utseende som Tingshuset i Ishult idag har fick det troligen kring 1820 efter att den gamla tingsstugan på platsen brunnit. Delar av den gamla tingsstugan från 1700-talet finns dock bevarade och ingår troligen som en del av den nuvarande byggnaden. En ombyggnad gjordes av tingshuset 1915 med syfte att bland annat göra tingsalen större.

Som tingsplats fungerade tingshuset fram till 1935 då tinget flyttade till Vimmerby. Efter det har dock inte några större förändringar skett med byggnaderna eller deras inredningar. Tingshusets interiör är därför helt intakt med tingsal, arkiv, domarrum, länskammare och rum



för de tingssökande. Dessutom finns en komplett miljö kring tingshuset med byggnader som traditionellt brukade höra till en tingsplats.

Ishults by och gästgivaregård

En orsak till flytten från Krokstorp anses vara att det i Ishult fanns ett gästgiveri. Gästgivaregården från 1800-talet ligger några hundra meter norr om tingshuset i direkt anslutning till landsvägen. Gästgivaregården är också själva ursprunget till Ishults by, då byn i och med att både gästgiveri och tingshus lokaliserades dit blev ett officiellt bygdecentrum. Ishult var från början en ensamgård, men blev genom skiften och klyvningar en mindre bondby. Gästgivaregården i Ishult skulle hålla 8 egna hästar och 32 skjutslegohästar. Från Ishult kunde man få skjuts till Jämserum, Kristdala, Krokshult, Getterum, Alsarp och Fjälster. Där fanns det andra gästgivaregårdar som tog över skjutsningen.

År 1950 bildades Tunaläns hembygdsförbund när Misterhult, Figeholm, Kristdala och Tuna hembygdsföreningar gick tillsammans för att rädda det öde tingshuset. Idag är Tuna läns gamla tingshus med tillhörande miljö skyddat som byggnadsminne.

Referenser:

Bygda minnen. Berättelser från Öland och östra Småland. Meddelanden från Kalmar läns Hembygdsförbund och Stiftelsen Kalmar läns museum, årgång 94. 2011.

Günther, Stefan; Insults tingsplats. Byggnadsminne i Kalmar län. Vård- och underhållsplan. Norrköping 2008.

Kjellström, K; Gästgiverier och skjutsstationer. Kalmar län 1649-1933. Linköping 2012.

Kulturmiljöprogram för Oskarshamns kommun. Oskarshamn 1993.

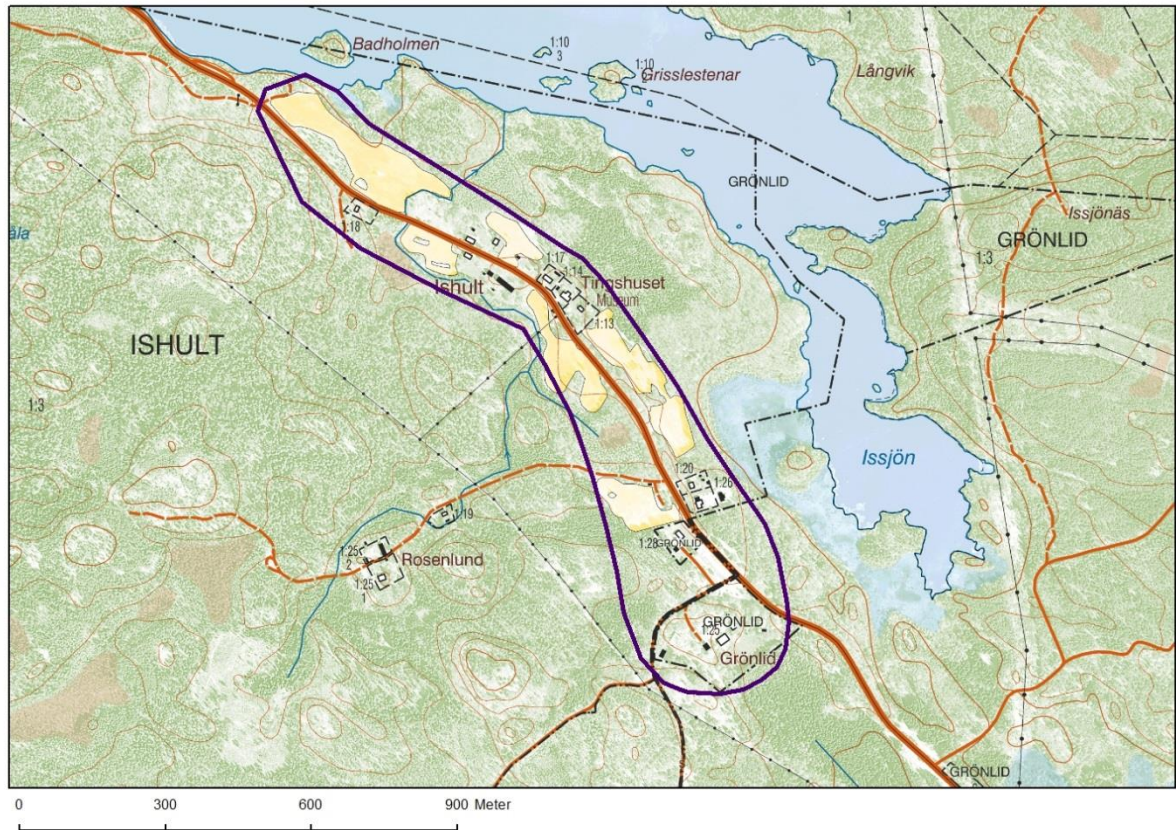
Regionala byggnadsmönster i Kalmar län. Länsstyrelsen Kalmar län. Meddelande 2012:07.

Regional indelning och karaktärsbeskrivning av kulturlandskapet i Kalmar län. Länsstyrelsen Kalmar län. Meddelande 2009:13.

Vägen som kulturarv. Värdefulla vägar och vägmiljöer i Kalmar län. Länsstyrelsen Kalmar län. Vägverket. 1999.



Karta:



Riksintressets utbredning: Den delen av Tunaåsen med gamla landsvägen från Kalmar mot Västervik som omfattar Tuna läns gamla tingsplats med gästgivargård och kringliggande bebyggelsemiljöer.



Länsstyrelsen
Kalmar län

H63 RUNNÖ

Områdesnamn: RIK H63 Runnö

Områdeskod: 88205063

Kommun: Oskarshamn

Motivering:

En oskiftad *skärgårdsmiljö* präglad av långvarig sämjedelning med väl framträdande samband mellan lämningar efter äldre bosättningar från medeltid till 1700-tal och den väl samlade bebyggelsen från 1800- och 1900-tal.

Uttryck för riksintresset:

Den oskiftade bebyggelsen med bibehållen sämjedelning av den brukade marken.

Den ovanligt rika förekomsten av tomtningar.

Mångfalden av byggnader, grupperade efter skilda funktioner, i byarna Norrgården och Sörgården.

Boningshus från i huvudsak tidigt 1900-tal vanligtvis rödmålade eller i ljusa färger med rödmålade uthus och ekonomibyggnader.

Sjöbodan för regionen karakteristiskt markanta utkragningar.

Holkkvarn från 1850.



Beskrivning av kulturmiljön

Inledning

Runnö med kringliggande småöar ligger i brytningszonen mellan moränskärgården i söder och urbergsskärgården i norr. Av den anledningen är det en mycket låg ö utan den dramatiska topografi som mer kännetecknar öarna längre norrut.

Naturen skiljer sig både geologiskt och ekologiskt från den kringliggande skärgården. Runnö är geologiskt märklig eftersom den består av kambrisk sandsten som här går i dagen till skillnad från det urberg i granit som präglar skärgården norr härom.

Fornlämningar

De äldsta kända lämningarna efter människor på ön utgörs av gravar i form av rösen och stensättningar, troligen från järnåldern. De är sparsamt förekommande på öns västra och norra del. Det äldsta kända skriftliga omnämmandet av Runnö härrör från kung Valdemars jordebok från 1300-talet (där benämnt *runø*). Runnö nämns i den seglingsbeskrivning som ingår i jordeboken och som sträcker sig genom en stor del av Östersjöns skärgårdar. I beskrivningen anges Runnö ligga 1 veckosjö från Vällö vilket är ungefär 4 sjömil (eller 8 km).

Tomtningar

På Runnö har det funnits bosättningar sedan medeltiden. Utmärkande för ön är den ovanligt rika förekomsten av så kallade tomtningar på öns norra och nordöstra del. Den största ansamlingen utmed Kalmarsund finns här på Runnö. En tomtning är en speciell typ av byggnadslämning som endast finns i kustmiljöer. De 43 kända tomtningar som finns på Runnö har troligen tillkommit från medeltid och fram till 1700-talet, men är egentligen svåra att datera. Dessa ligger i allmänhet intill väl skyddade vikar och utgör länets främsta exempel på anhopning av primitiv bebyggelse i samband med tidigt säsongsfiske. Tomtningarna utgörs av stenvallar som omger en eller flera stenröjda ytor. Inom dessa ytor finns låga husgrunder av kallmurad sten på vilka det funnits enkla överbyggnader.

Tomtningar återfinns vanligtvis lågt i terrängen, invid väl skyddade vikar på öar ute i havsbandet. De flesta av öns tomtningar finns på öns norra del innanför Långgloviken och Nättlevik. Här har troligen funnits enklare byggnader som använts som övernattningsplatser för fiskare. Man har kopplat dessa byggnadslämningar till det rika strömmingsfiske som förr i tiden bedrevs i ytterskärgården under sommarhalvåret. Möjligen var det bofasta från fastlandet som säsongsvist bedrev fiske här innan Runö fick en fast befolkning.

Bebyggelsen

Den första bofasta bebyggelsen på Runnö tillkom troligen under senmedeltiden. I mitten av 1500-talet fanns det två gårdar på ön kallad Norr- respektive Sörgården. På grund av hemmansklyvningar under följande århundraden blev med tiden bytomten för trång för de boende. Det ledde till att all bebyggelse flyttades vid början av 1800-talet så att byggnaderna kring Norrgården hamnade längre norrut och de kring Sörgården längre söderut. Den gamla bytomten låg därför mellan dagens båda bebyggelseansamlingar där man kan ana lämningar efter en nu uppgrundad men tidigare hamn.

Gårdarna på ön har aldrig kommit att skiftas utan man har hela tiden tillämpat en samsjedelning mellan gårdarna där bystämman beslutat om gemensamma angelägenheter. Det



innebär att man äger marken gemensamt men att varje gård har en egen lott att bruka. Betesmarken liksom såg, sandtag och vissa bryggor har man genom tiderna ägt och brukat gemensamt. Genom stämmobeslut har även en noga reglerad ordning för bedrivandet av fisket fastlagts.

Öns bebyggelse är tämligen omfattande. Vid viken innanför Kvarnholmen i den del som kallas Sörgården ligger från sjösidan sett först bryggor och sjöbodas och innanför dem en rad med bostadshus likt en radby. Ladugårdar och logar ligger här orienterade på östra sidan av den genomgående bygatan. Bebyggelsen i Norrgården har mer karaktären av en oregelbunden klungby placerad ovanför raden med sjöbodas vid bryggorna.

Till varje gård på ön har utvecklats ett stort antal ekonomibyggnader med skiftande funktioner som vitsthus, sädes- och mjölkbodas, fähus, foderlador, loge mm som visar att man vanligtvis hade en byggnad för varje funktion.

De sjöbodas som finns på Runnö ligger vanligtvis i vattenbrynet placerade längs med stranden och har rejäla utkragningar över ena gaveln. Utmärkande för Runnö är att dessa utkragningar ibland är lika stora som själva bodrummet.

Boningshusen i de båda byarna är i de flesta fall ny- eller ombyggda under 1900-talet. Ett par mangårdsbyggnader i Sörgården ska dock ursprungligen vara byggda under början av 1800-talet. Bebyggelsen på ön representerar därför huvudsakligen de byggnadsstilar som gällde för bostäder under 1900-talets första hälft med snickarglada verandor och brutna tak men även av funktisinspirerade villor. En del fritidshus har tillkommit, främst under mitten av 1900-talet.

Till både Norrgården och Sörgården har hört en väderkvarn. Vid inloppet till Sörgårdens hamn finns en gammal mjölkvarn kvar, vilken tidigare var ett känt sjömärke för sjöfarare. Den är en av få bevarade så kallade holkkvarnar och är möjligen från 1800-talets mitt.

Runnö finns med i det regionala bevarandeprogrammet för odlingslandskapet.

Referenser:

Granlund, John; Runnö i Kalmarsund – En skärgårdsös omvandling. Stranda härads årsskrift 1957-1958.

Kung Valdemars segelled. Riksantikvarieämbetet och Streiffert Förlag 1995.

Moström, Jerker; Skärgårdsmönster. En historisk-geografisk studie av ägande, nyttjande och landskap i Kalmar läns urbergsskärgård. Länsstyrelsen Kalmar län. Meddelande 2004:1.

Norell, Torsten; Ö liv – livet på Runnö. Oskarshamn 1987.

Norman, Peter; Sjöfart och fiske: de kustbundna näringarnas lämningar. Riksantikvarieämbetet 1995

Odlingslandskapet i Kalmar län – Bevarandeprogram. Västerviks kommun. Länsstyrelsen Kalmar län informerar. Meddelande 1995:17.

Regionala byggnadsmönster i Kalmar län. Länsstyrelsen Kalmar län. Meddelande 2012:07.



Länsstyrelsen
Kalmar län

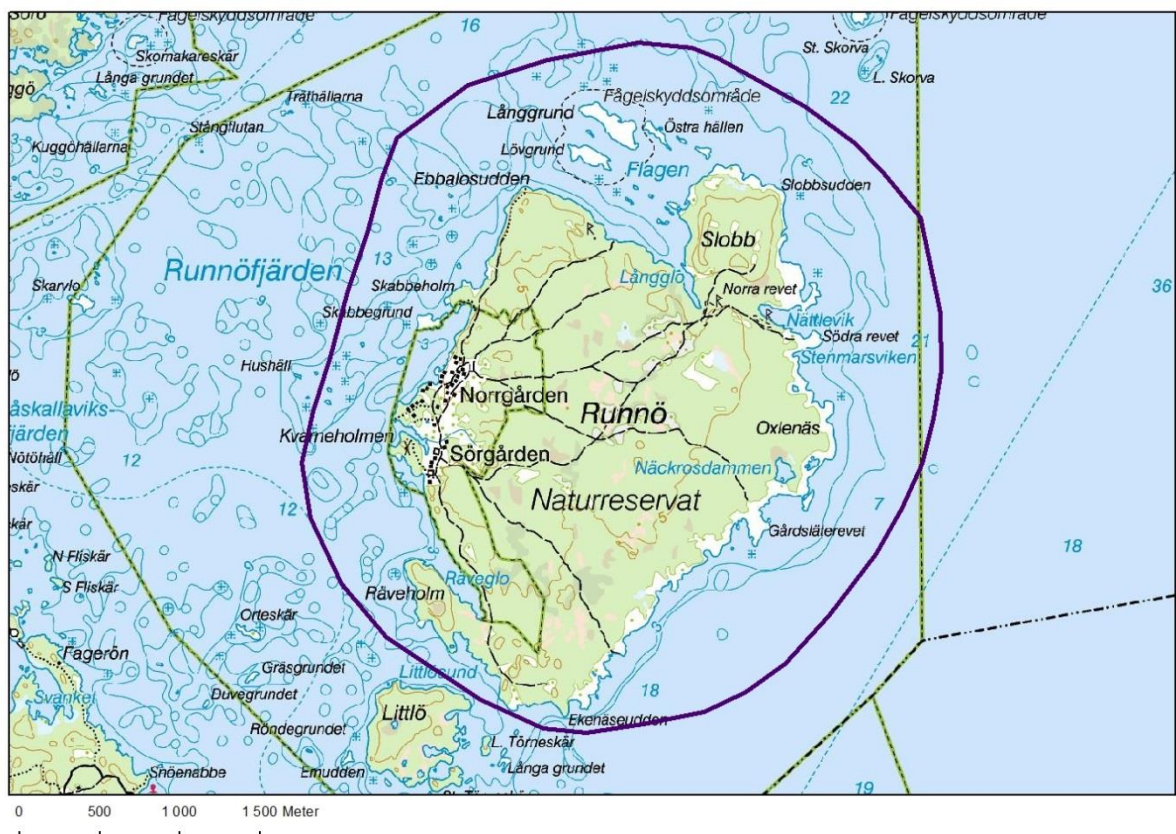
Regional indelning och karaktärsbeskrivning av kulturlandskapet i Kalmar län. Länsstyrelsen Kalmar län. Meddelande 2009:13.

Sjöbodar och båthus längs smålandskusten. Länsstyrelsen Kalmar län 2005.

Skärgårdsprojektets örapporter. Oskarshamns kommun. Kalmar Läns Museum
<http://www.kalmarlansmuseum.se/>

Smålandskustens skärgård. Meddelande från Kalmar läns hembygdsförbund och Stiftelsen Kalmar läns museum 2003.

Karta:



Riksintressets utbredning: Omfattar hela Runnö med närliggande skär



Länsstyrelsen
Kalmar län

H64 FURÖ

Områdesnamn: RIK H64 Furö

Områdeskod: 88205064

Kommun: Oskarshamn

Motivering:

Skärgårdsmiljö som visar på betydelsen av säsongsfisket, sjöfarten och stenbrytningen i Smålandskustens yttersta skärgård från järnålder fram till 1900-tal.

Uttryck för riksintresset:

Förhistoriska gravar och en rik förekomst av tomtningar och tillhörande båtlanningar från järnålder till 1900-tal.

Furös gamla fyrplats med lotshemman samt Finnrevets fyr.

Den uppgrundade Furö glohamn med stensatta kanaler och drag.

Lämningar efter stenbrott, transportbanor och utskeppningshamn på södra delen av ön.



Beskrivning av kulturmiljön

Inledning

Furö ligger på gränsen mellan länets nordliga urbergsskärgård och moränskärgården i söder. Ön består av kvartrik sandsten som delvis är överlagrad med morän. Detta har gjort att ön har en mycket låg och flack profil och därmed utsatt för väder och vind.

På grund av öns låga topografi har den genom landhöjningen blivit synlig över vattenytan och beboelig först under relativt sen tid, troligen inte förrän under sen järnålder för drygt 1000 år sedan. De förhistoriska gravrösen som finns på ön kan därför knappast vara äldre än så.

Fornlämningar

I de mer höglänta delarna av ön finns ett antal rösen och stensättningar som troligen är från järnåldern. Dessa har satts samman med ett primitivt säsongsfiske som bedrivits här ute i ytterskärgården.

Andra lämningar på ön efter dessa tillfälliga bosättningar finns i form av ett stort antal tomtningar som ligger i närheten av de förhistoriska lämningarna. Dessa tomtningar utgörs av enkla byggnader som fungerat både som bostadshus och fähus. Tomtningarna återfinns främst i öns västra del i anslutning till de naturliga hamnar som finns här. De ligger alla i skyddade lägen nära nu uppgrundade strandlinjer. På en del håll finns även små utgrävda båtplatser i nära anslutning till dessa tomtningar, så kallade båtlämningar, belägna i den gamla strandlinjen.

Några tomtningar har daterats till tidig medeltid men det finns även lämningar som visar att de använts betydligt längre fram i tiden. Detta visar att Furö varit av stor betydelse som uppehållsort för det säsongsmässiga fisket här under lång tid. Åtminstone fram till 1600-talet var strömmingsfisket rikt i denna del av Östersjön, varför man kan förmoda att Furö då också var rikligt besökt.

Bebyggelsen

Furö har främst använts som uppehållsort i samband med säsongsmässigt fiske. Någon äldre bebyggelse för permanentboende finns inte på ön på grund av den begränsade tillgången på färskvatten.

På 1870-talet uppfördes en ledfyr på Furö och i anslutning till den även en tjänstebostad. 1911 automatiserades den fyr som fanns på Furö, varefter fyrplatsens bemanning drogs in. Denna fyr kom dock att släckas helt när en ny och helautomatisk fyr 1921 tändes på Finnrevet söder om ön, vilken därefter övertagit denna fyrtradition. Efter att den tidigare fyrstationen och lotsutkiken 1932 brunnit ner byggdes en ny på samma plats. Verksamheten med lotsbevakningen kom därefter att finnas kvar på Furön ända fram till 1960-talet. Lotshemmanet har därefter övergått till att vara privatbostad.

En lotsbrygga byggdes vilken placerades i Västra hamnen eftersom Furö glo då alltmer började grundas upp. Istället grävdes på 1880-talet en kanal in till gloet som möjliggjorde för mindre båtar och ekor att ta sig in där. En dragkanal har en gång funnits mellan Västra och Östra hamnen men är nu helt igenvuxen. Denna är närmare 50 m lång med delvis stensatta kanter. En liknande stensatt men nu igenvuxen kanal finns även på det smala näset mellan Furö och den mindre men sammanväxta holmen Örskär i öster.



1910 byggdes en större villa på Södra Ö troligen uppförd som jaktvilla men som även har kallats för stenhuggarvillan eftersom den ligger i anslutning till de stora stenbrott som under 1900-talet togs upp på ön. Under 1900-talet har ett antal nybyggda sommarstugor tillkommit på öns västra sida kring de naturliga hamnarna där.

Stenbrytningen

På Furö har den underliggande berggrunden av kvartsrik sandsten under en period varit av industriell betydelse för stenbrytning. Denna sten används bland annat som vägbeläggningsmaterial men även som råämne i eldfasta produkter. IFÖ-verken i Bromölla bröt kvartsit här på Furö under främst 1930-40 -talen. Även om produktionen var relativt blygsam har verksamheten ändå satt tydliga spår i landskapet på ön. Stenbrytningen upphörde helt på Furö under 1950-talet.

Referenser:

Berg och Jord. Oskarshamn – det egna samhället. Oskarshamn 1977.

Fornminnen i en kustbygd. Oskarshamn – det egna samhället. Oskarshamn 1988.

Kulturmiljöprogram för Oskarshamns kommun. Oskarshamn 1993.

Moström, Jerker; Skärgårdsmönster. En historisk-geografisk studie av ägande, nyttjande och landskap i Kalmar läns urbergsskärgård. Länsstyrelsen Kalmar län. Meddelande 2004:1.

Norman, Peter; Sjöfart och fiske: de kustbundna näringarnas lämningar.
Riksantikvarieämbetet 1995

Regionala byggnadsmönster i Kalmar län. Länsstyrelsen Kalmar län. Meddelande 2012:07.

Regional indelning och karaktärsbeskrivning av kulturlandskapet i Kalmar län. Länsstyrelsen Kalmar län. Meddelande 2009:13.

Sjöbodan och båthus längs smålandskusten. Länsstyrelsen Kalmar län 2005.

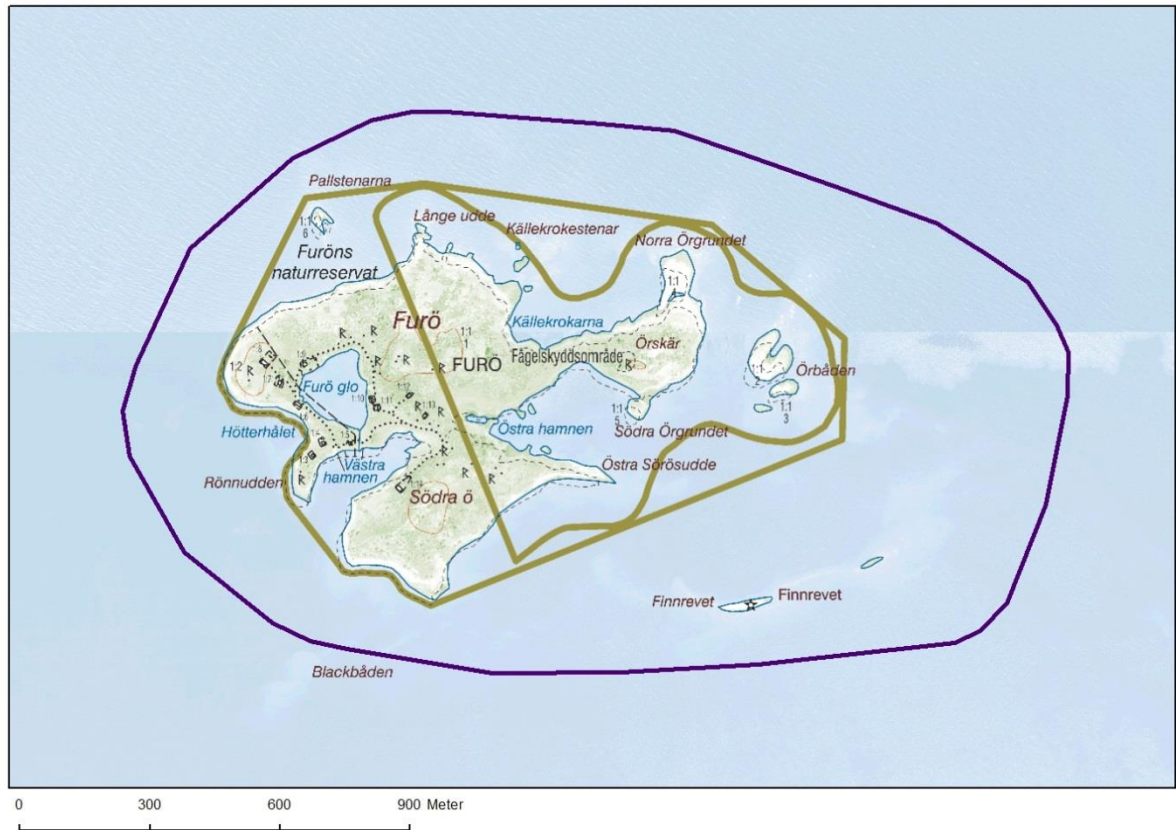
Skärgårdsprojektets örapporter. Oskarshamns kommun. Kalmar Läns Museum.
<http://www.kalmarlansmuseum.se/>

Smålandskustens skärgård. Meddelande från Kalmar läns hembygdsförbund och Stiftelsen Kalmar läns museum 2003.



Länsstyrelsen
Kalmar län

Karta:



Riksintressets utbredning: Furö med kringliggande skär.



Länsstyrelsen
Kalmar län

H65 STENSJÖ BY

Områdesnamn: RIK H65 Stensjö by

Områdeskod: 88205065

Kommun: Oskarshamn

Motivering:

Ett småskaligt och hävdat *odlingslandskap* med en oskiftad *bymiljö* som på ett pedagogiskt sätt visar hur en by utvecklats från 1700-talet till 1900-talet i en kuperad och småbruten skogs- och mellanbygd.

Uttryck för riksintresset:

Den väl samlade bybebyggelse på ursprunglig bytomt.

En mångfald av bostadshus, vanligtvis påbyggda enkelstugor i två våningar, och ekonomi-byggnader från 1800-talet, huvudsakligen rödmålade i skiftesverk eller knuttimmer.

Smedjor och linbastur som utgörs av mindre byggnader belägna en bit från bykärnan.

Ett öppet och odlingslandskap med tydligt samband mellan inägor och utmark.

Agrara lämningar i och kring byn som odlingsrösen, stenmurar, mossodlingar och hamlade träd som berättar om tiden före jordbrukets mekanisering.

Torp och torpmiljöer från 1800-talet, lämningar efter kvarnar och sågverk i skogarna på byns utmarker.

Terränganpassade slingrande grusvägar kantade med trägårdsgårdar.



Beskrivning av kulturmiljön

Inledning

Stensjö by ligger i den nordligaste delen av Döderhults socken på en sluttning ner mot Virån, som begränsar byn i norr och nordöst. Stensjö var ursprungligen namnet på en gård som finns omnämnd i handlingar från 1351. På markerna till Stensjö by finns dock även förhistoriska lämningar, bland annat flera gravar från järnåldern, vilket visar på att byn troligen har brukats kontinuerligt under åtminstone ca 2 000 år. Byn växte fram under 1700-talet och fick sin slutliga utformning under 1800-talet. Där har den legat på samma plats åtminstone sedan början av 1700-talet enligt äldre kartor. Det laga skifte som genomfördes 1853 innebar att gårdarna kunde ligga kvar på bytomten, trots att den vanliga följden av detta skifte var att man tvingades flytta ut till de nya ägora.

Miljöerna i och kring Stensjö by med sin rödfärgade bebyggelse samt gårdsgårdskantade slingriga grusvägar genom ett vackert landskap med skog och sjöar används ofta när man vill illustrera något som ska anses vara utmärkande för Småland.

Bebyggelsen

Stensjö by är ett exempel på en medeltida ensamgård i den småländska mellanbygden som genom ett flertal klyvningar förvandlats till en samlad och tät bebyggd släktby. Bebyggelsen utgörs av vad många anser vara en typisk småländsk by med rödfärgade boningshus och ekonomibyggnader väl samlade i en klunga. En stor del i upplevelsen av Stensjö by idag utgörs av detta rika byggnadsbestånd med en mångfald av äldre bostads- och ekonomi-byggnader.

Byn består av omkring 30 byggnader där de flesta är från 1800-talet. Boningshusen, som är påbyggda enkelstugor i två våningar, ligger i byns östra del. Väster om dessa har olika ekonomibyggnader tillkommit allt eftersom verksamheten i byn expanderat. Det har inneburit att fähus, bodar och lador i olika storlekar ligger ordnade delvis på rad väster om boningshusen. Ekonomibyggnader är i allmänhet byggda i skiftesverk men några är även knuttimrade. Den mer eldbenägna bebyggelsen som smedjor och linbastur utgörs av mindre byggnader belägna en lite bit ifrån själva bykärnan.

Odlingslandskapet

Utmärkande för byar i dessa skogliga mellanbygder är att den traditionella inriktningen har varit mot boskapsskötsel. Detta märks i landskapet genom att det i byar som Stensjö fanns en relativt liten åkerareal i förhållande till betesmarkerna. Under slutet av 1800-talet och början av 1900-talet ökade dock åkerarealen påtagligt, inte minst till följd av omfattande utdikningar men även genom att jordbruket i allt högre grad blev mekaniserat. Största delen av byns marker utgörs av den gamla utmarken. Den består idag huvudsakligen av skog men var tidigare byns främsta betesmark. På utmarken finns strukturer kvar från tiden före jordbrukets mekanisering i form av odlingsrösen, stenmurar, mossodlingar och hamlade träd.

Vid mitten av 1900-talet hade blivit verksamheten i Stensjö by allt mer olönsam. 1945 lades därför jordbruket ner och man koncentrerade sig istället på skogsbruket, vilket ledde till en kraftig igenväxning av det tidigare odlingslandskapet. Sedan 1960 ägs och förvaltas en stor del av Stensjö by av Vitterhetsakademien vars mål är att åter bruka markerna och hålla byn



levande. Köpet blev möjligt tack vare en privat donation. Syftet med köpet var att bevara den kulturhistoriskt värdefulla bymiljön samt återställa en del av de tidigare brukade markerna kring byn.

Efter Vitterhetsakademiens övertagande har omfattande röjningar gjorts av den tidigare jordbruksmarken. Många av de äldsta åkrarna har åter odlats upp liksom att tidigare ängs- och hagmarker nu hävdas på nytt.

Dessa stora restaureringsåtgärder har lett till att landskapet närmast kring Stensjö by åter utgörs av öppna åkrar och beteshagar. Det traditionella odlingslandskapet med små oregelbundna odlingslotter och hävdade hagmarker har till viss del återskapats. De stenbundna naturbetesmarkerna i Stensjö har även mycket höga naturvärden eftersom de brukats på ett äldre sätt som bland annat innebär att de inte blivit gödslade. Den stora artrikedomen i många av betesmarkerna tyder på en lång tradition med betesdjur i dessa bygder och har därför ett högt kulturhistoriskt värde.

Till de levande kulturvärdena i Stensjö by hör också den lilla klarbärslunden invid byn. Dessa lundar verkar ha varit typiska för många byar i denna del av Småland och gav ett tillskott av kontanta medel i det äldre bondesamhället.

På den gamla utmarken finns även ett stort antal torp eller lämningar efter äldre torp och torpmiljöer. Dessa är särskilt utmärkande för dessa småländska skogsbygder. Utöver torp återfinns även lämningar efter tidigare industrier som kvarnar och sågverk.

Närheten till Virån har varit en viktig tillgång för Stensjö by. Kring ån har det traditionellt funnits rika slåttermarker, vilka idag dock främst nyttjas som betesmark. Ån har även varit kraftkälla för kvarnar, vilket det finns en del lämningar kvar efter öster om byn. I byns sydöstra del vid ån finns ett mindre sågverk något som är karakteristiskt förekommande i inlandsbyar av detta slag.

Odlingslandskapet kring byn är uppmärksammat i det regionala bevarandeprogrammet för odlingslandskapet.

Vägarna

Ett utmärkande karaktärsdrag för Stensjö by är de många trögårdsgårdar som finns där, både utmed vägarna men även kring många av skiftena. Detta förstärker upplevelsen av Stensjö som en traditionell skogsby. Upp till Stensjö by finns en grusväg kantad av trögårdsgårdar och som har behållit sin naturligt slingrande sträckning. Den mynnar i söder ut i den gamla landsvägen (Strandavägen), där det finns en del bebyggelse som ligger väl orienterad utmed denna väg. Den speciella vägmiljön fram till byn är uppmärksammat i länets bevarandeprogram för värdefulla vägmiljöer.



Referenser:

Kulturmiljöprogram för Oskarshamns kommun. Oskarshamn 1993.

Odlingslandskapet i Kalmar län – Bevarandeprogram. Oskarshamns kommun. Länsstyrelsen Kalmar län informerar. Meddelande 1995:16.

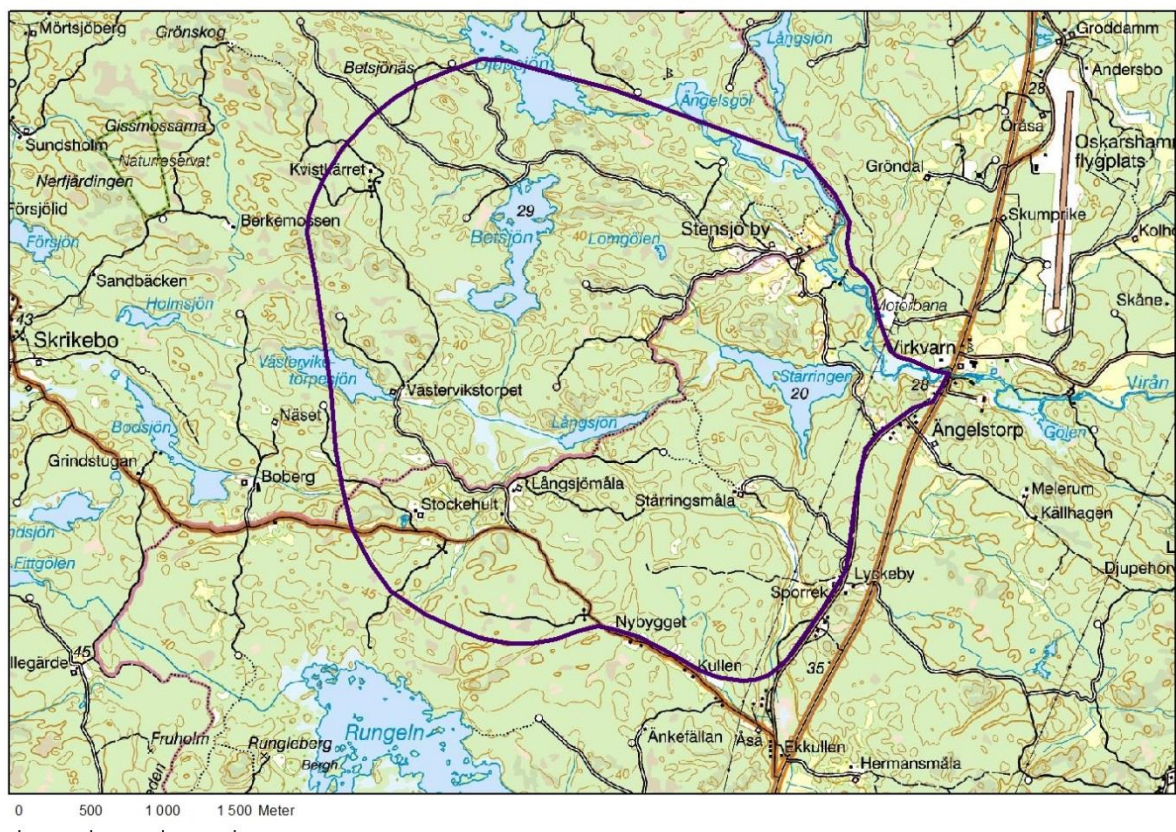
Regionala byggnadsmönster i Kalmar län. Länsstyrelsen Kalmar län. Meddelande 2012:07.

Regional indelning och karaktärsbeskrivning av kulturlandskapet i Kalmar län. Länsstyrelsen Kalmar län. Meddelande 2009:13.

Stensjö. En småländsk småbrukarby under förindustriell tid. Kungl. Vitterhets Historie och Antikvitets Akademien. Kristianstad 2008.

Vägen som kulturarv. Värdefulla vägar och vägmiljöer i Kalmar län. Länsstyrelsen Kalmar län. Vägverket. 1999.

Karta:



Riksintressets utbredning: Stensjö by med sin bybebyggelse samt traditionella inägor och utmarker. I norr och öster begränsas området av Virån.



Länsstyrelsen
Kalmar län

H66 MISTERHULTS BRONSÅLDERSBYGD

Områdesnamn: RIK H66 Misterhults bronsåldersbygd

Områdeskod: 88203066

Kommun: Oskarshamn

Motivering:

Bronsålderslandskap med ett stort antal fornlämningar, längs ett tidigare sund, vilka sammantaget tydligt återspeglar kolonisering samt utveckling av markanvändning och försörjning i en kustbygd av central betydelse under bronsålder. (*Fornlämningsmiljö*)

Uttryck för riksintresset:

Rösen och runda stensättningar ofta belägna på eller i närheten av bergskrön kring Snäckedal, Hökhult med flera områden.

Skärvtenshögar som indikerar förekomst av boplatser och lokaler med hållristningar i form av skålgropar.

De visuella sambanden mellan fornlämningarna och det tidigare sundet.



Beskrivning av kulturmiljön

Inledning

De skogliga bygderna nära kusten i Misterhults socken utgör en av de mest fornlämningstäta bygderna i landet. Området utgörs av en kuperad skogsmark där stora flacka platåer med urberg går i dagen. Det urberg som längre österut utgörs av det Sydsvenska höglandet mynnar här ut i Östersjön i form av en uppbruten och kuperad kustremsa. I urbergsplatåerna finns sprickor och förkastningar där leror och finare jordar har haft möjlighet att ansamlas. Då det främst varit dessa små och oregelbundna markpartier som under vissa tider brukas som åkermark, har odlingslandskapet i detta område enbart varit av mer småskalig karaktär.

Detta kustnära landskap, med förutsättningar för främst fiske men även viss betesdrift och jordbruk, har tidigt koloniserats av inbyggare. Detta är en anledning till att området idag är särskilt rikt på fornlämningar, där framför allt bronsålderns monumentala gravanläggningar utmärker sig. Den landhöjning som pågår i området har dock förändrat landskapsbilden påtagligt de senaste årtusendena sedan dessa gravar ursprungligen restes, varför de förhistoriska lämningarnas koppling till kustmiljöerna inte upplevs som lika självklar idag.

Fornlämningar

Fornlämningarna har här en speciell karaktär. De domineras av rösen och runda stensättningar som ofta är belägna på eller i närheten av bergskrön. Med största sannolikhet härstammar samtliga dessa anläggningar från bronsåldern. Förutom gravar förekommer även skärvstenshögar, som indikerar förekomst av boplatser, och lokaler med hållristningar i form av skålgropar.

Inom Misterhults socken finns flera platser med tydliga koncentrationer av fornlämningar. Särskilt kända är de lämningar som finns vid gården Snäckedal i områdets västra del. Här finns både monumentala gravar och mer ovanliga gravformer som till exempel skeppsformiga stensättningar. På grund av den så omfattande förekomsten av olika fornlämningar har gravfälten vid Snäckedal tolkats som att platsen varit något av centra för denna bygd under bronsåldern.

I Göljhult söder om Snäckedal finns ett system med grottor i anslutning till en större ansamling av stora stenblock. Troligen har dessa haft betydelse redan under förhistorisk tid som tillflyktsplats.

Forntida kustmiljön

Området har legat helt nära ett långt sund som vid denna tid sträckte sig från Fliviken ner till sjön Götemar via den nuvarande sjön Tjustgölen. Närheten till detta idag försvunna sund kan delvis förklara den rika förekomsten av fornlämningar, inte bara i Snäckedal, utan även de som finns i trakterna kring Hökhult längre österut. I Hökhult har ett stort antal fynd av hållristningar gjorts även på senare år, vilka kompletterar och förstärker bilden av Misterhults socken som en bygd av central betydelse under bronsålder. Fornlämningarnas lägen har ansetts styrka antagandet att dessa tillkommit i ett samhälle där fiske utgjort den klart dominerande näringen. Vid början under medeltiden ökade den bofasta befolkningen i området, vilket gjorde att även ett mindre odlingslandskap började ta form då. Jordbruket, som enbart varit av mindre betydelse för området, hade här sin största utbredning vid slutet av 1800-talet.



Länsstyrelsen
Kalmar län

H67 KROKSHULT

Områdesnamn: RIK H67 Krokshult

Områdeskod: 88204067

Kommun: Oskarshamn

Motivering:

Bymiljö och småskaligt *odlingslandskap* som tydligt återspeglar utvecklingen av markanvändning och försörjning i länets skogs- och mellanbygder från medeltid till början av 1900-tal.

Uttryck för riksintresset:

Flikiga åkrar och rikligt med odlingsrösen i åker- och hagmarker.

Ängslador i traditionella lägen nära det sena 1800-talets slättermarker.

Trägårdsgårdar som en vanlig hägnadsform.

Odlingsterrasser, fägator, odlingsrösen, stensträngar och andra lämningar från före 1900 och före jordbrukets mekanisering.

Det biologiska kulturarv som gynnats av en långvarig hävd genom bete, slätter och hamling.

Äldre vägnät med oförändrad sträckning sedan 1700-talet som går genom byn, delvis kantade med klarbärslundar.

Traditionell bebyggelse från 1800- och 1900-talet med rödmålade tvåvånings enkelstugor och ekonomibyggnader i skiftesverk något skilda från mangårdsbyggnaderna.

Torpmiljöer och lämningar efter torp från 1700-1800-talet i byns utmarker ett tydligt karaktärsdrag för skogsbygderna i Smålands inland.



Beskrivning av kulturmiljön

Inledning

Krokshults by ligger inom länets skogliga mellanbygd, mellan det kuperade höglandet i väster och östersjökusten i öster. Byn ligger på den yttersta delen av det högländ av kristallin berggrund som aldrig låg under vatten i samband med den senaste istiden. Det betyder att markerna här till stor del utgörs av en osvallad morän och är rika på block och stenar.

Krokshult med omgivande bygder blev koloniserade av människor först under medeltiden även om spridda lämningar efter förhistoriska bosättningar finns på en del håll. Byn omtalas första gången 1422 och vid medeltidens slut fanns här två gårdar. De båda gårdarna, Norrgården och Sörgården, skiftades i samband med storskifte i byn 1779. Detta innebar att några gårdar kom att lämna den gamla platsen på den medeltida bytomten. Storskifteskartan uppvisar ett odlingslandskap som dominerades av ängsmarker då byn vid denna tid hade ungefär 10 gånger så stora arealer ängs mark i jämförelse med åkern.

Laga skiften av Norrgården och Sörgården genomfördes 1913 respektive 1897. Vid denna tid hade en betydande del av de gamla ängsmarkerna lags igen eller brutits upp till åker. Den markanvändning som gällde vid sekelskiftet 1900 kom att bestå i princip fram till mitten av 1900-talet. De stora förändringarna i odlingslandskapet har skett under de sista årtiondena av 1900-talet då många åkrar, fram för allt mossodlingar, lagts igen och färre djur betar de öppna markerna.

I Krokshult finns numera ett stort engagemang att fortsätta sköta så mycket marker som möjligt på traditionellt vis, genom att odla de små och ofta flikiga åkrarna och låta beta delar av de marker som traditionellt varit byns betes- eller slåttermarker. Detta har inneburit att även de biologiska värden som gynnas av en kontinuerlig hävd i hög grad kan leva kvar i dessa marker. I byns södra delar ligger Krokshults naturreservat som har som syfte just att bevara och förstärka de naturtyper som är kopplade till en traditionell hävd.

Fornlämningar

Inom byn Krokshults marker är det ganska sparsamt med kända fornlämningar. I grannbyarna Höckhult och Åsjögle finns dock både gravfält och enskilda rösen som antas vara från järnåldern. Det har gjorts en del fynd av förhistoriska föremål inom byn bland annat i form av yxor i olika material. Den vanligaste förekommande registrerade lämningarna i Krokshult är annars rester efter torp och backstugor från 1700- och 1800-talet på byns skogliga utmarker, vilka är särskilt utmärkande för dessa bygder.

Odlingslandskapet

På grund av de kärva topografiska förhållandena har området mer lämpat sig för boskapsskötsel än för åkerbruk. Att hela denna bygd sedan lång tid tillbaka varit präglad av boskapsskötsel, har i hög grad påverkat tillkomsten kulturlandskapet kring Krokshult. Denna djurhållning har krävt stora och sammanhängande fodermarker för produktion av djurfoder för hela året som slåtterängar, beteshagar och skogsbeten och hamlade träd. Detta har tillsammans skapat ett odlingslandskap som är utmärkande för de småländska skogs- och mellanbygderna. Odling har troligen förekommit under lång tid i området även om det länge varit av begränsad omfattning då boskapsskötsel varit den dominerande näringen långt fram i tiden. Den odling



som förekom under medeltiden får man anta främst var kopplad till ett svedjebruk. Arealen odlad mark har succesivt utökats genom århundradena. På grund av den stora stenrikedomen i markerna var detta ganska arbetskrävande. Krokshults gamla inägomark kännetecknas därför av en långt gående anpassning till terrängen och dess steniga förutsättningar. Oregelbundna odlingslotter och en stor mängd odlingsrösen i både åker- och hagmarker.

Att merparten av Krokshults inägomarker vid tiden för storskiftet i 1779 utgjordes av ängsmark visar på boskapsskötselns dominerande roll vid denna tid och för denna stora behovet av fodermarker. 1897 och 1913 genomfördes även laga skiften i byn. Vid sekelskiftet 1900 hade betydande delar av byns odlingsbara marker brutits upp som åker. I stor utsträckning hade man då även dränerat betydande delar av de fuktiga marker som tidigare brukats som slåttermark för att kunna odla upp dem. Kvar ute i landskapet fanns då fortfarande ett mycket stort antal ängslador som vittnade om var byns viktigare ängsmarker varit. Många ängslador finns kvar inom byn även om en del har flyttats från sina ursprungliga platser i anslutning till de gamla slåttermarkerna.

Under 1900-talet har allt mer av den tidigare brukade åkermarken övergivits. I allmänhet var det de senast uppbrutna åkrarna som övergavs först. De skiften som idag brukas som åker är därför de som ligger på de väl-dränerade och magrare markerna på krönlägen. Det innebär att dessa åkrar har behållit sin oregelbundna form och att markerna är rika på sten och röjningsrösen.

Till skillnad från många av dessa inlandsbygder har odlingsbygderna i Krokshult, liksom i den närliggande Bråbygden, inte bara fortsatt att brukas utan man har även i stor omfattning återupptagit hävd av tidigare igenlagda marker. Av den anledningen har de landskapsformer som hörde hemma i ett äldre odlingslandskap kommit att finnas kvar och tydliggöras här på ett sätt är mindre vanligt på många andra håll i länets skogsbygder. För att förstärka den traditionella formen på detta landskap har man även upprätthållit traditionen med att hägna många av skiftena i Krokshult med trögårdsgårdar, något som nu starkt präglar upplevelsen av byns odlingslandskap.

Den långvariga och traditionella boskapsskötseln i området har inneburit att de kringliggande markerna betats under mycket lång tid. Eftersom boskapshållningen varit av så stor betydelse för denna bygd har även tillgången på träd för lövtäkt varit betydande. Traditionen att hamla träd har här levt vidare i större skala än på många andra håll. Dessutom har nya träd i stor utsträckning börjat hamlas. Krokshult och den närliggande Bråbygden utgör idag därför ett av landets viktigaste områden för hamlingsträd.

Denna långa hävdtraditionen genom kontinuerligt bete, slåtter och hamling inom stora delar av Krokshults marker har gynnat en stor artrikedom, där många arter är karakteristiska för det äldre självhushållets jordbrukslandskap. En del av Krokshults gamla hävdade inägor är av den anledningen skyddade som naturreservat. Syftet med naturreservatet är att bevara och återskapa ett traditionellt hävdlat landskap med de värdefulla livsmiljöerna ängsmark, naturbetesmark och betad skog.

Krokshult har även periodvis utgjort referensområde för olika agrarhistoriska forskningsprojekt.



Bebyggelsen

Bebyggelse i Krokshult är av blandad karaktär då flera av gårdarna har flyttat i samband med skiftena. De utmärkande bostadshusen för byn är rödmålade tvåvånings enkelstugor med vita knutar. Många ekonomibyggnader är byggda i skiftesverk och rödmålade och ligger något skilda från mangårdsbyggnaderna. De äldre vägar som slingrar sig mellan gårdarna är i stort sett oförändrade med avseende på sträckning enligt kartor från 1700-talet.

I utmarkerna kring Krokshult ska det ha funnits ett 40-tal torp och backstugor, vilka till stor del tillkom under 1800-talets kraftiga befolkningsökning. Den stora mängd torp eller lämningar efter torp är ett utmärkande drag för de småländska skogarna, vilka är särskilt rikt förekommande här. Lämningar efter många av dessa torpmiljöer finns kvar i markerna kring byn.

Referenser:

Aronsson, Mårten & Gerdehag, Peter; Bygden där vinden vände. Värnamo 2004.

Klang, Lennart; Kolonisation och bebyggelseutveckling i nordöstra Smålands inland.
Bebyggelsehistorisk tidskrift nr 11, 1986.

Krokshult. En kulturhistorisk utredning. Länsstyrelsen Kalmar län. Meddelande 1994:18.

Kulturmiljöprogram för Oskarshamns kommun. Oskarshamn 1993.

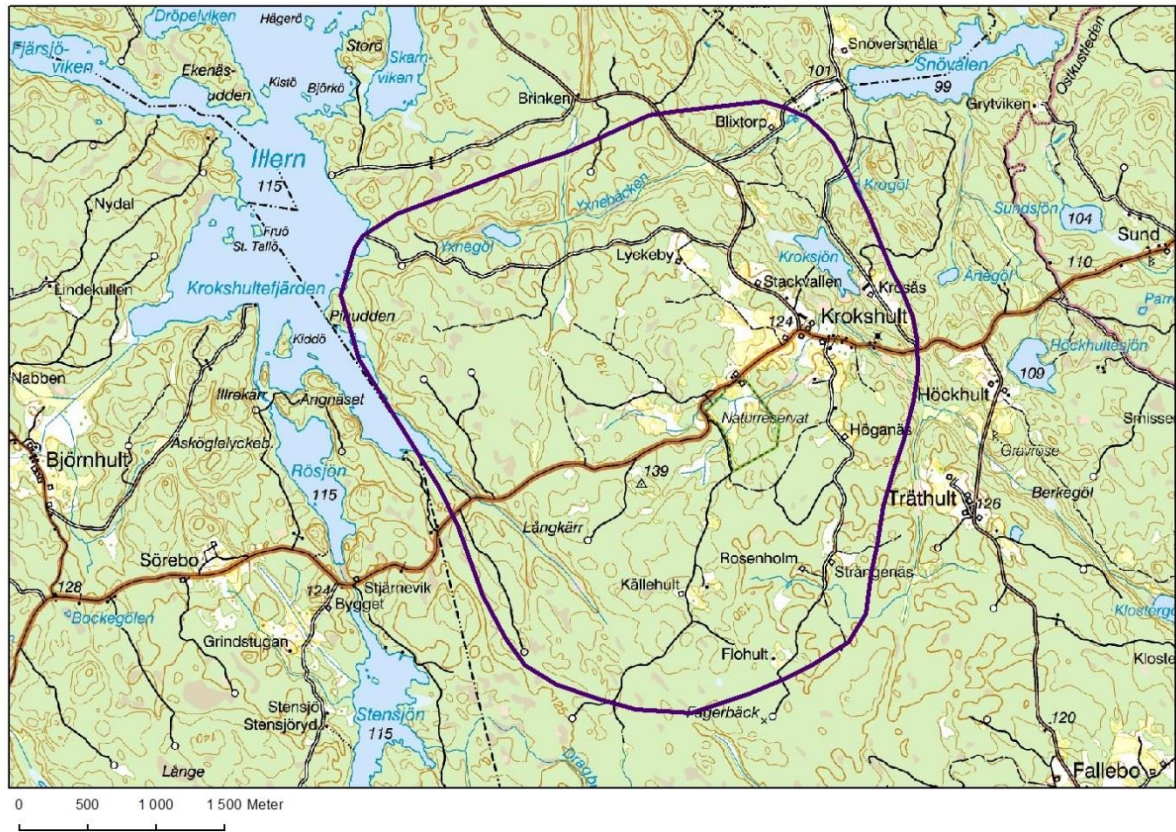
Odlingslandskapet i Kalmar län – Bevarandeprogram. Oskarshamns kommun. Länsstyrelsen Kalmar län informerar. Meddelande 1995:16.

Regionala byggnadsmönster i Kalmar län. Länsstyrelsen Kalmar län. Meddelande 2012:07.

Regional indelning och karaktärsbeskrivning av kulturlandskapet i Kalmar län. Länsstyrelsen Kalmar län. Meddelande 2009:13.



Karta:



Riksintressets utbredning: Krokshults by med sina traditionella inägor och utmarker.



Länsstyrelsen
Kalmar län

H87 SOLSTADS KOPPARGRUVA

Områdesnamn: RIK H87 Solstads koppargruva

Områdeskod: 88315087

Kommun: Oskarshamn och Västervik

Motivering:

Sammanhängande *industrimiljöer* med lämningar från mitten av 1700-talet till början av 1900-talet som tillsammans visar på gruvdrift och förädling i en bygd med landets mest kopparrika berggrund. Sjön Marens betydelse som *kommunikationsmiljö* för gruvindustrin men också för dess visuella samband med *fornlämningsmiljöerna* på kringliggande höjder.

Uttryck för riksintresset:

De rikliga och monumentala bronsåldersrösena på höjderna och deras visuella samband med sjön Maren.

Den slingriga landsvägen utmed Maren.

Solstads gamla tomt samt lämningarna efter Bjurviks köping, vilka ligger i anslutning till Maren.

Lämningar efter Solstads koppargruva med flera öppna gruvhål och stora upplag med skrotsten samt byggnader som tillkommit i samband med gruvdriften.

Omfattande slaggförekomster i Mörtfors och deras samband med det tidigare kopparverket på platsen samt med sjön Maren

Lämningar efter extraktionsverket vid Saltviken med smältugnar, slaggförekomster, husgrunder samt en hamn.

Virums gård och samlade gårdsmiljö med byggnader från 1700- och 1800-talen



Beskrivning av kulturmiljön

Inledning

Centralt i området är den långsträckt sjön Maren tillsammans med sitt utlopp i Östersjön i norr. Sjön utgörs av en förkastningsspricka som här tränger djupt in i landskapet. Topografin runt Maren är kuperad med kala och höga bergshällar som på många håll stupar brant ner mot vattnet. Detta är särskilt tydligt i sjöns norra del vid utloppet mot Östersjön.

Fornlämningar - medeltid

På höjderna kring sjön finns rikligt med fornlämningar, till stor del i form av monumentala gravrösen och stensättningar. Framför allt är området norr om Virum rikt på fornlämningar. Detta visar att brygden kring Maren varit av stor betydelse åtminstone sedan bronsåldern, och att höjderna kring sjön utgjort strategiska lägen för den tidens människor att markera sin närvaro i denna förhistoriska kustbygd.

Från den gamla landsvägen som slingrar sig utmed Marens östra strand kan man väl uppleva dessa förhistoriska lämningar liksom den dramatiska topografin kring sjön. Flera milstolpar finns utmed landsvägen som markerar dess höga ålder. Vägen har även uppmärksammats i länets regionala bevarandeprogram för värdefulla vägmiljöer.

På en plats där slättbygden sträckte sig ända fram till sjön finns lämningar efter Solstads by som omnämns under medeltiden. Dess läge nära Maren tyder även på att byn varit handelsplats och utskeppningshamn. På den gamla tomten finns flera tydliga grunder och källare efter gårdsbyggnader. Ännu i slutet av 1800-talet ska det ha funnits byggnader här.

Maren och Marströmmen har även varit en viktig vattenled för bygden. I områdets södra del finns lämningar efter det som en gång Bjursviks köping, som var en handels- och omlastningsplatsen i direkt anslutning till trafiken på sjön. Denna handelsplats finns utmärkt på en avmätningsskarta över Bjursvik från 1777, där den kallas för *Kiöpingen*. Ett tiotal olika byggnader ska vid denna tid då funnits på platsen. Enligt uppgift ska här ha funnits byggnader in på 1900-talet.

På en plats där slättbygden sträckte sig ända fram till sjön finns lämningar efter Solstads by som omnämns under medeltiden. Dess läge nära Maren tyder även på att byn varit handelsplats och utskeppningshamn. På den gamla tomten finns flera tydliga grunder och källare efter gårdsbyggnader. Ännu i slutet av 1800-talet ska det ha funnits byggnader här.

Maren och Marströmmen har även varit en viktig vattenled för bygden. I områdets södra del finns lämningar efter det som en gång Bjursviks köping, som var en handels- och omlastningsplatsen i direkt anslutning till trafiken på sjön. Denna handelsplats finns utmärkt på en avmätningsskarta över Bjursvik från 1777, där den kallas för *Kiöpingen*. Ett tiotal olika byggnader ska vid denna tid då funnits på platsen. Enligt uppgift ska här ha funnits byggnader in på 1900-talet.



Solstad koppargruva

Solstad är tillsammans med Falun och Åtvidaberg de största koppargruvorna i Sverige. De malmförekomster som man konstaterat i området kring Solstad har visat sig innehålla den högsta halten koppar i landet.

Solstads koppargruva, helt nära stranden mot Östersjön på Solstadshalvöns östra del, anses ha börjat bearbetats redan på 1400-talet. En viss gruvbrytning i området pågick under en period på 1630-talet av de till landet då inflyttade vallonerna. Den första riktiga industriella gruvbrytningen i Solstadström kom dock igång först på 1740-talet. Från de 13 m som man tidigare brutit sig ner till hade man i mitten av 1700-talet kommit ner till ett djup på 76 m. Vid denna tid anlades även ett kopparverk i Mörtfors, dit malmen transporterades på sjön Maren. Där fanns några mindre forsar som kunde utnyttjas som kraftkälla för denna verksamhet. Stora mängder slag i anslutning till Mörtfors ström och det gamla kopparverket finns idag i Mörtfors.

Kring 1800 då man kommit ner på ett djup närmare 150 meter övergavs gruvan på nytt då malmen ansågs vara slut. Senare efterforskningar återfann ådern med koppar, vilket ledde till att man på nytt startade kopparbrytning i området. Under perioden 1860 till 1877 drevs verksamheten av ett engelskt bolag The Swedish Copper Company Ltd. De bedrev en omfattande brytning ner till hela 356 meters djup och byggde i samband med det upp ett mindre samhälle kring gruvan. De anlade även ett extraktionsverk för utvinning av fattigare malmsorter vid den mer närbelägna Saltviken söder om gruvan i Solstad. Av de byggnader som tidigare fanns kring gruvan återstår idag det före detta brukskontoret och förvaltarbostaden.

En viss mindre malmbrytning skedde även under några år vid tiden för första världskriget 1915-20 då kopparpriserna var särskilt höga. Framst inriktade man sig då dock på att ta vara på de malmrester som fanns kvar i varphögarna från den tidigare gruvverksamheten. Under 1920-talet upphörde all brytning på platsen varefter de flesta byggnader som hört till denna verksamhet sedan revs.

I samband med att en omfattande industriell gruvdrift påbörjades i Solstad under 1860-talet växte ett mindre samhälle upp kring detta med både svenska och engelska hushåll. Omkring 200 arbetare ska vid denna tid ha varit sysselsatta i Solstad gruva och tillhörande industrier. Av den anledningen tillkom en omfattande verksamhet även vid Virums gård med brukskontor, sågverk, tegelbruk, mjölkvarn och kopparverk så att det började likna ett mindre brukssamhälle. Mycket av denna verksamhet flyttade sedan ut från gården men delar av miljön finns ännu kvar.

Huvudbyggnaden i Virum byggdes på 1790-talet som en timrad tvåvåningsbyggnad med brutet tak och gul panel samt med flygelbyggnader i samma stil. Samtidigt tillkom även det timrade sädesmagasinet med brutet tak. I gårdsmiljön ingår även Virums skola från slutet av 1800-talet.

Solstadström

Solstadström ligger där den gamla landsvägen passerar Marens smala utlopp i Östersjön. Kommungränsen mellan Oskarshamn och Västervik följer vattendraget, varför bebyggelsemiljöer i anslutning till utloppet finns på båda sidor. Solstadström har länge varit



Länsstyrelsen
Kalmar län

en viktig omlastningsplats tills godstrafiken allt mer övergick till landsvägstransporter. Flera industrier har av den anledningen varit koncentrerade hit, bland annat glasbruk, sågverk och snickerifabriker. Fina arbetarbostäder kopplade till dessa industrier finns nu i områdena Glasbruket och Höjden.

Mörtfors

Mörtfors samhälle, i områdets södra del där landsvägen mötte sjön Maren, har efter kopparverkets försvinnande utvecklats till ett mindre samhälle med betydelse som lättillgänglig kurort. På platsen har länge bedrivits kvarnverksamhet vid de naturliga forsarna här. Mörtfors har även varit betydelsefull som kurort, vilken många sökte sig till för närheten till naturen med ren luft och klart vatten.

Referenser:

Berg och Jord. Oskarshamn – det egna samhället. Oskarshamn 1977.

Fornminnen i en kustbygd. Oskarshamn – det egna samhället. Oskarshamn 1988.

Hermansson, Werner; Solstads koppargruva. Tjustbygdens Kulturhistoriska Förenings årsbok 1966

Kulturmiljöprogram för Oskarshamns kommun. Oskarshamn 1993.

Oskarshamns kommuns industriarv. Kalmar läns museum 2008.

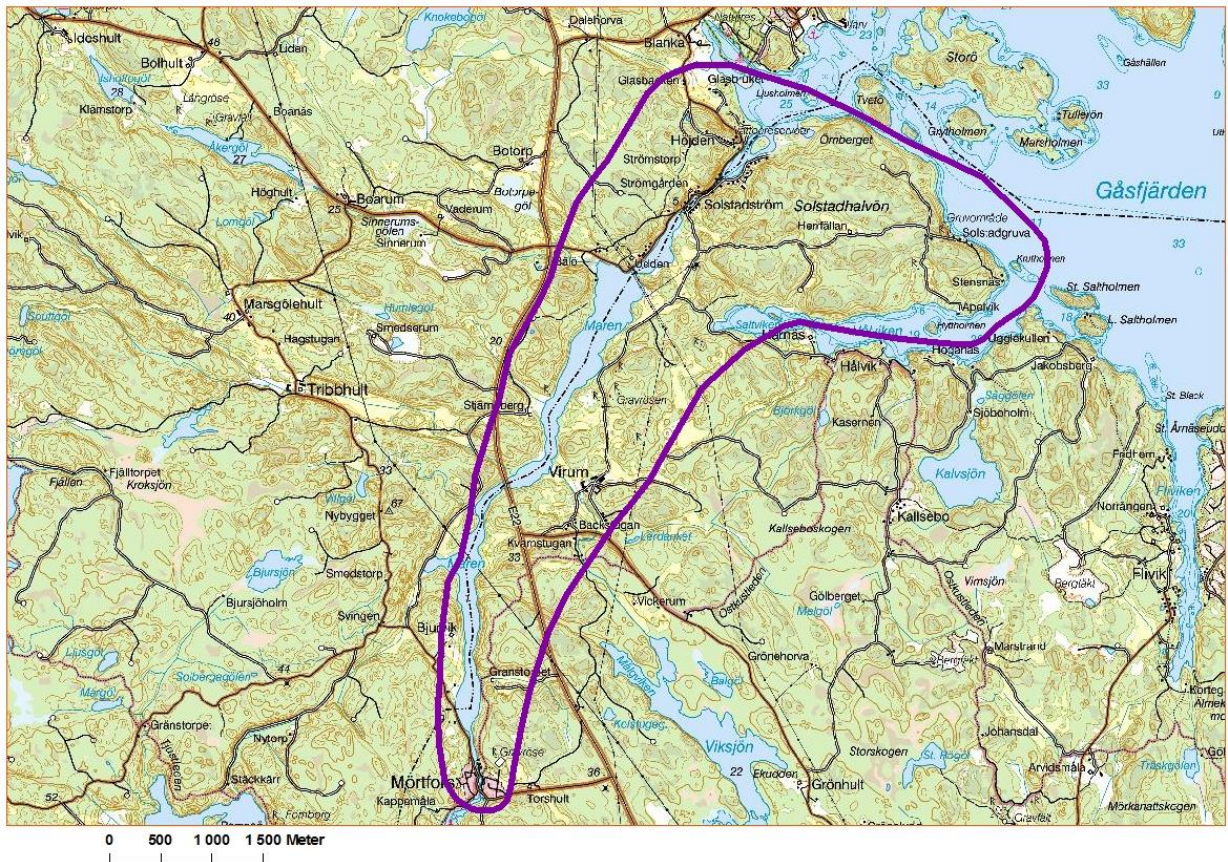
Regional indelning och karaktärsbeskrivning av kulturlandskapet i Kalmar län. Länsstyrelsen Kalmar län. Meddelande 2009:13.

Winberg, Björn; Rösen och rösebyggare längs Smålandskusten. Kalmar län 2003. Årsbok för kulturhistoria och hembygdsvård.

Vägen som kulturarv. Värdefulla vägar och vägmiljöer i Kalmar län. Länsstyrelsen Kalmar län. Vägverket. 1999.



Karta



Riksintressets utbredning: Sjön Maren och dess kringliggande höjder från samhället Mörtsfors i söder till sjöns utlopp i Östersjön samt Solstadhalvön. Området ligger huvudsakligen i Oskarshamn med undantag för de delar som ligger väster om sjön Maren vilka hör till Västerviks kommun.