

Förvaltningsplan för världsarvet

Birka och Hovgården

2013–2018



United Nations
Educational, Scientific and
Cultural Organization



Birka och Hovgården
inscribed on the World
Heritage List in 1993



Riksantikvarieämbetet
Box 5405, SE-114 84 Stockholm
Tel 08-5191 8000
Fax 08-660 72 84
www.raa.se
riksant@raa.se

Riksantikvarieämbetet, 2013

Författare: Förvaltningsrådet för Birka och Hovgården

Omslag: Ornamentik från runstenen vid Hovgården, Adelsö (U 11). Illustration: Helena Duveborg
ISBN 978-91-7209-680-6

Upphovsrätt enligt Creative Commons licens CC BY.

Villkor på <http://creativecommons.org/licenses/by/2.5/se>

Innehåll

Förord	5
Inledning	7
Världsarvet Birka och Hovgården	9
Birka and Hovgårdens Statement of Outstanding Universal Value.....	13
Beskrivning av Birka och Hovgårdens fornlämningar.....	15
Internationell vikingatida handelsknutpunkt (iii).....	18
Autentiskt arkeologiskt komplex (iv).....	24
Världsarvets förvaltning — organisation, ansvarsfördelning och arbetsformer	33
Världsarvets säkerställande — lagstiftning, planer och program	37
Lagstiftning.....	37
Regionala och kommunala planer och program	41
Zonering	47
Världsarvet Birka och Hovgårdens vision, mål och fokusområden 2013–2018	51
Fokusområde: Bevarande.....	52
Fokusområde: Information och lärande.....	56
Fokusområde: Entreprenörs- och näringslivsutveckling.....	59
Tillsyn, uppföljning och utvärdering.....	63
Summary in English.....	65



Förord

Den historia och de välbevarade spår som tidigare generationer lämnat efter sig ledde 1993 till att Birka och Hovgården utnämndes till världsarv av Unesco. Genom utnämningen har vi förbundet oss att bevara, använda och utveckla området till nytta för såväl dagens som morgondagens människor. I praktiken innebär det att vårda och upprätthålla de värden som finns, men det handlar även om att se till världsarvet i sin helhet och innefatta alla dess berättelser.

Att vandra runt inom Birka och Hovgården är att ta del av berättelser – stora som små. De kan utgå från aktuell forskning och handla om långväga handel och interkulturella möten, om stadsbildande och vikingatidens kristnande eller om hövdinga- och maktstrukturer. Men historiens berättelser kan även vara existentiella och handla om människans villkor och utmaningar. Med våra sinnen kan vi föreställa oss hur det var. Lyssnar vi noga kan vi kanske höra timmermannens yxhugg, de främmande språken och barnaljuden eller känna kryddosten från kokgrytan. Kanske går det till och med att ana en uttröttad besättning nere vid hamnen eller vintermarknaden ute på isen. Genom berättelser kan vi få perspektiv på vår egen tid, vårt eget samhälle och våra egna livsvillkor. Det är då historien blir särskilt viktig!

Ett framgångsrikt bevarande- och utvecklingsarbete kräver samverkan mellan myndigheter. Men det kräver även att det offentliga och civila samhället möts. I arbetet med förvaltningsplanen har det varit en strävan att lägga en grund för ett stärkt samarbete mellan alla parter och intressenter som verkar inom världsarvet. Vi vill att det lokala engagemanget ska vara starkt och att många olika aktörer verkar inom området. Vi vill, genom att använda historien, belysa mångfalden i vårt samhälle och bidra till en hållbar tillväxt – både för människor och för företagande. Förvaltningsplanen är ett viktigt redskap för att nå just dit.

År 2007 utarbetades en förvaltningsplan för världsarvet. För att fortsätta utvecklingen och i ännu högre grad möta viljeinriktningar och utmaningar har nu planen omarbetats. Denna sträcker sig med sin vision, sina mål och fokusområden fram till år 2018. Vi ser fram mot de kommande årens arbete!



Förvaltningsrådets ledningsgrupp sommaren 2013. Från vänster; Lars Amréus, riksantikvarie Riksantikvarieämbetet; Chris Heister landshövding Stockholms län och Peter Carpelan, kommunalråd Ekerö kommun. Foto: Ekerö kommun.

Motstående sida:
Besökare till världsarvet.
Foto: Riksantikvarieämbetet.

Lars Amréus
Riksantikvarie
Riksantikvarieämbetet

Peter Carpelan
Kommunalråd
Ekerö kommun

Chris Heister
Landshövding
Stockholms län

Unescos kriterier för kulturminnen

- I** vara ett mästerverk av mänsklig kreativ förmåga;
represent a masterpiece of human creative genius;
- II** visa på viktiga utbyten av mänskliga värderingar som rör arkitektonisk eller teknologisk utveckling, monumentalkonst, stadsplanering eller landskapsdesign, över tid eller inom ett kulturellt område i världen;
exhibit an important interchange of human values, over a span of time or within a cultural area of the world, on developments in architecture or technology, monumental arts, town-planning or landscape design;
- III** vara ett unikt, eller åtminstone exceptionellt, vittnesmål om kulturella traditioner i en nu levande eller försvunnen civilisation;
bear a unique or at least exceptional testimony to a cultural tradition or to a civilization which is living or which has disappeared;
- IV** vara ett enastående exempel på en byggnadstyp, arkitektoniskt eller teknologisk helhet eller ett landskap, som illustrerar en eller flera viktiga stadier i människans historia;
be an outstanding example of a type of building, architectural or technological ensemble or landscape which illustrates (a) significant stage(s) in human history;
- V** vara ett enastående exempel på en traditionell mänsklig bosättning eller på ett traditionellt bruk av land och hav vilket är representativt för en kultur (eller kulturer), eller på människans samspel med miljön särskilt när denna blivit sårbar till följd av oåterligkalleliga förändringar.
be an outstanding example of a traditional human settlement, land-use, or sea-use which is representative of a culture (or cultures), or human interaction with the environment especially when it has become vulnerable under the impact of irreversible change;
- VI** vara direkt eller fysiskt märkbart knutet till händelser eller levande traditioner, till idéer och trosföreställningar, konstnärliga och litterära verk av enastående universell betydelse. (Världsarvskommittén anser att detta kriterium bör kombineras med något av de andra).
be directly or tangibly associated with events or living traditions, with ideas, or with beliefs, with artistic and literary works of outstanding universal significance.
(The Committee considers that this criterion should preferably be used in conjunction with other criteria).

Inledning

Ett världsarv är en kultur- eller naturmiljö som anses så värdefull att den är av betydelse för hela mänskligheten. Det är platser som på ett unikt och oersättligt sätt vittnar om jordens och människans historia och därför ska bevaras för kommande generationer som en del av vårt gemensamma arv.

Unescos världsarvskonvention

Eftersom många kulturarv i världen, i takt med modernisering och ekonomisk utveckling, hotas av förstörelse och förfall har FN-organet Unesco (United Nations Educational, Scientific and Cultural Organisation) upprättat en världsarvslista. Denna grundar sig på en konvention till skydd för världens natur- och kulturarv som antogs 1972 – Världsarvskonventionen – som är ett viktigt hjälpmedel i arbetet att skydda, förvalta och organisera värdefulla platser och miljöer. Sverige ratificerade konventionen 1985 och har därmed, tillsammans med 189 andra stater, frivilligt åtagit sig att skydda de egna världsarven för all framtid. I början av år 2013 omfattade världsarvslistan 962 objekt, varav 15 svenska kultur- och naturminnen.

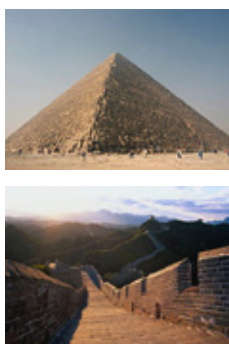
Vad krävs för att räknas som ett världsarv?

De kultur- eller naturminnen som nomineras till världsarvslistan har universella värden. Ett kulturminne kan exempelvis vara ett mästerverk skapat av människan, ett arkitektoniskt stilbildande byggnadsverk, en miljö med anknytning till idéer eller ett framstående exempel på traditionell livsföring som är representativ för en viss kultur. Unesco bedömer att ett kulturminne har ett universellt värde om det uppfyller minst ett av de definierade kriterierna (se s. 6).



Den runda formen i världsarvssymbolen representerar världen och naturen. Fyrkanten symboliserar den mänskliga kulturen och historien. Logotypens formgivare är Michel Olyff.

Några andra världsarv i världen. Från vänster: Hällristningsområdet Tanum, Urnes Stavkyrka, Cheopspyramiden, Kinesiska muren, Laponia, Varbergs radiostation i Grimeton. Foto: Riksantikvarieämbetet, KMB, Fortidsminneforeningen och World Heritage Grimeton.





UNITED NATIONS EDUCATIONAL,
SCIENTIFIC AND
CULTURAL ORGANIZATION

CONVENTION CONCERNING
THE PROTECTION OF THE WORLD
CULTURAL AND NATURAL
HERITAGE

*The World Heritage Committee
has inscribed*

Birka and Hovgården

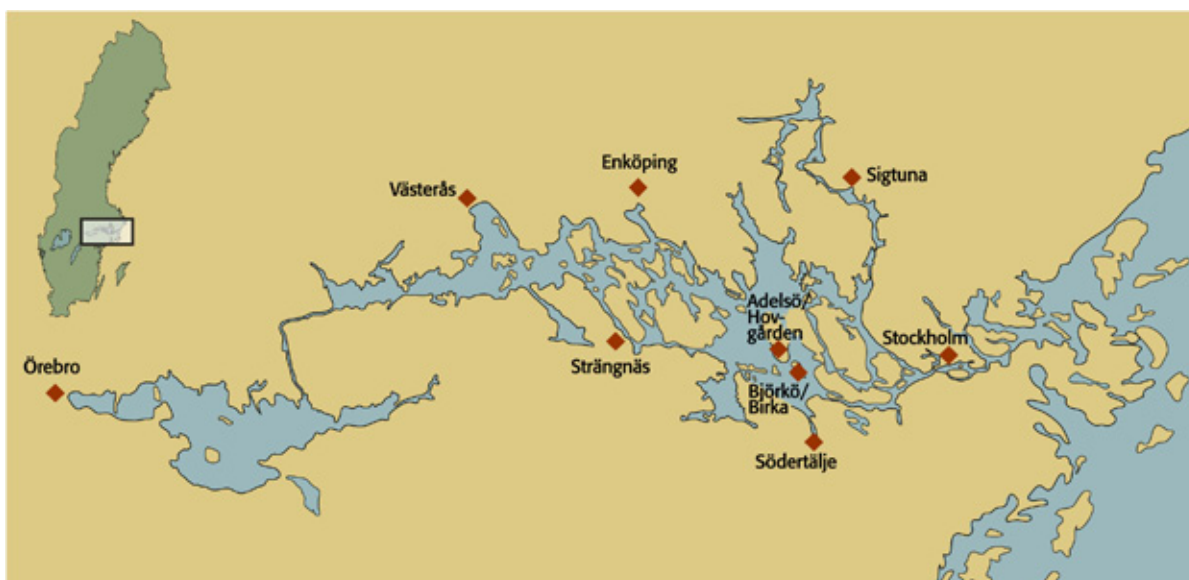
on the World Heritage List

*Inscription on this List confirms the exceptional
and universal value of a cultural or
natural site which requires protection for the benefit
of all humanity*

DATE OF INSCRIPTION
11 December 1993

DIRECTOR-GENERAL
OF UNESCO

Världsarvet Birka och Hovgården



Birka och Hovgårdens betydelse uppmärksammades av Unesco och togs 1993 upp på världsarvslistan. Platsen uppfyller två av Unescos kriterier för att betecknas som världsarv. Sverige är i och med undertecknandet av världsarvskonventionen skyldigt att göra allt det förmår för att säkerställa identifiering, skydd, bevarande, levandegörande samt överlämnande av världsarvet till kommande generationer.

Birka och Hovgården i Sverige och i regionen. Karta: Franciska Sieurin-Lönnqvist, Arkeobild.

Motstående sida:
Birka och Hovgårdens världsarvsdiplom utfärdat av Unesco den 11 december 1993.

Världsarvskommitténs motivering

Kriterium (iii): Birka och Hovgården-komplexet är en exceptionellt välbevarad vittnesbörd om de omfattande handelsförbindelser som vikingarna etablerade under två århundraden och som vittnar om en anmärkningsvärd ekonomisk och politisk expansion.

Kriterium (iv): Birka är ett av de mest unika, kompletta och oförstörda exemplen på en vikingatida handelsstad från tiden 700–900 e. Kr.

Criterion (iii): The Birka-Hovgården complex bears exceptionally well preserved testimony to the wide-ranging trade network established by the Vikings during the two centuries of their phenomenal economic and political expansion.

Criterion (iv): Birka is one of the most complete and undisturbed examples of a Viking trading settlement of the 8th–10th centuries AD.



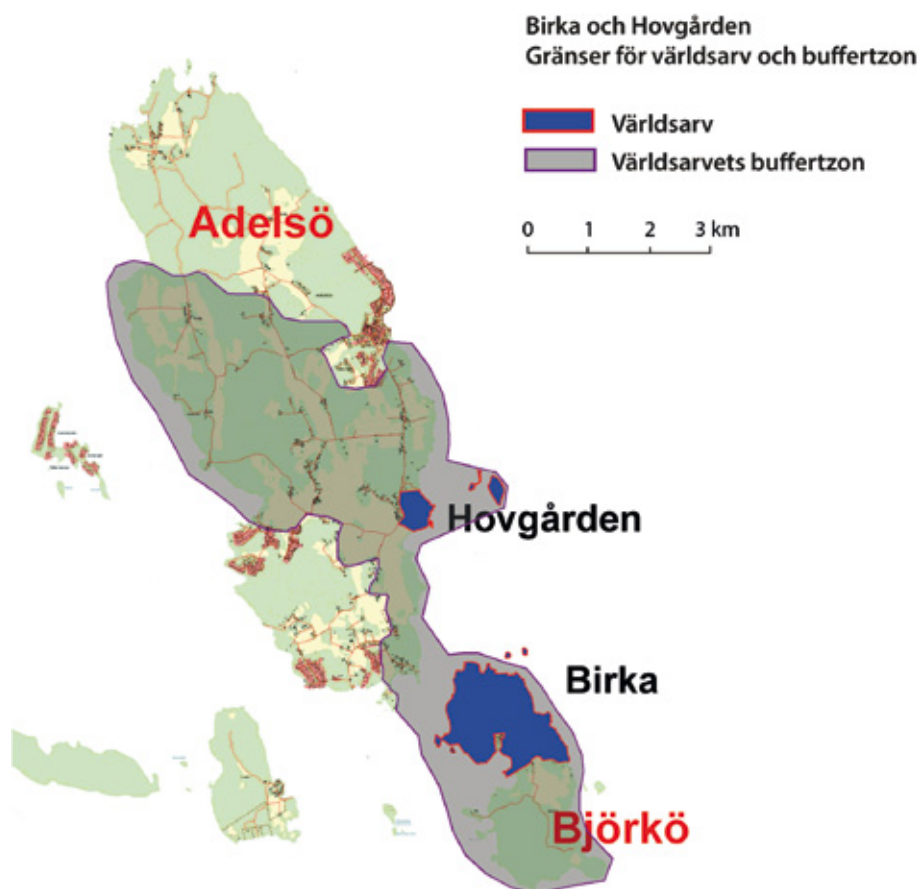
Världsarvsområdet

Birka är beläget på Björkö i Mälaren, cirka tre mil väster om Stockholm. På nordvästra sidan av ön låg den vikingatida staden Birka. Hovgården som innefattar lämningarna efter den vikingatida och medeltida kungsgården ligger på Adelsö, en grannö till Björkö. Båda öarna ligger i Ekerö kommun.

Världsarvsområdet utgörs av 226 hektar mark och omfattar på Björkö fastigheterna *Björkö 1:10, 1:12, 1:14, 1:15, 3:9, 5:1, 4:5* samt sex icke reglerade samfälligheter på Björkö. Fastigheterna på Björkö:s södra del inbegrips inte i världsarvsområdet, inte heller fastigheterna *Björkö 1:16* eller *1:17* i Björkö by. På Adelsö innefattas fastigheterna *Hovgården 1:2, 1:7, 1:9, 2:8, 4:1, 6:1, 6:2* och *Adelsö kyrka 1:1, 2:1* samt samfälligheterna *Hovgården S:1, S:2*.

Ägare till fastigheterna är staten, Ekerö kommun, Adelsö-Munsö församling samt ett antal privatpersoner. Världsarvsområdet omges av en buffertzonen som omfattar hela Björkö och centrala delar av Adelsö. En buffertzonen är ett område som omger den nominerade platsen och kan genom sina särskilda restriktioner förstärka skyddet kring världsarvet. Den buffertzonen som omger Birka och Hovgården ingår i ett område av riksintresse för kulturmiljövården.

Gränser för världsarvet och
buffertzonen.
Karta: Riksantikvarieämbetet.





Världsarvets gränser vid Hovgården och på Björkö. Kartor: Ekerö kommun / Lantmäteriet bearbetade av Franciska Sieurin-Lönnqvist, Arkeobild.



Birka och Hovgårdens universella värden

Birka och Hovgården kom genom utnämningen till världsarv att officiellt betraktas som ett kulturarv av universell vikt. Världsarvskommittén beskriver vad universellt värde, s.k. ”Statement of Outstanding Universal Value” (OUV), innebär i följande text:

Outstanding universal value means cultural and/or natural significance which is so exceptional as to transcend national boundaries and to be of common importance for present and future generations of all humanity. As such, the permanent protection of this heritage is of the highest importance to the international community as a whole.

Förvaltningsplan för Birka och Hovgården

Riksantikvarieämbetet förvaltar för statens räkning ett antal fastigheter med kulturhistoriska värden. Världsarvet Birka och Hovgården utgör några av dessa. Riksantikvarieämbetet har i samarbete med Länsstyrelsen i Stockholms län och Ekerö kommun utvecklat en förvaltningsplan för Birka och Hovgården i enlighet med Unescos riktlinjer. Planen redovisar den vision och de övergripande målsättningar som bestämmer inriktningen på förvaltningen och utvecklingen av världsarvet. Planen ska ge övergripande kunskap om världsarvet och dess värden samt fungera som inspirationskälla och redskap för de aktörer som verkar med utgångspunkt i världsarvet.

På ett övergripande plan syftar förvaltningsplanen till att – för dagens och framtidens generationer:

- säkerställa världsarvets universella värden,
- utveckla världsarvet som en kulturell tillgång och en positiv kraft i hållbar tillväxt,
- främja delaktighet.

Riksantikvarieämbetet, Länsstyrelsen i Stockholms län samt Ekerö kommun ingår i det förvaltningsråd som har som uppgift att genomföra förvaltningsplanens intentioner och realisera de mål som där presenteras. De tre myndigheterna är ytterst ansvariga för förvaltningen av världsarvet och är förpliktade att ta tillvara på världsarvets värden på bästa sätt, men världsarvskonventionen introducerade också en ny tanke när man slog fast att det finns ”arv” som i lika hög grad är en angelägenhet för alla människor. För dessa arv med särskilt stort universellt värde, det vill säga världsarven, har alla ansvar, oavsett var det befinner sig.

Förvaltningsrådet för världsarvet Birka och Hovgården består av:



Birka and Hovgården's Statement of Outstanding Universal Value

Brief Synthesis

Birka and Hovgården compose a complete and exceptionally well preserved archaeological ensemble from the Viking Age. Still today, visible evidence of its prehistoric society is mirrored in the structures of the royal domain, the market town and harbour, the defense systems and prehistoric cemeteries. This World Heritage site lies about 30 kilometers west of Stockholm on the islands of Björkö and Adelsö, in Lake Mälaren.

Birka was one of the most important merchant towns of Northern Europe between c. 750 and c. 980 AD. It was the hub of a widespread trade network established by the Viking Age Scandinavians and a power in the social development of the Baltic Sea region. These conditions created a foundation for the political and economic expansion that characterized this dynamic epoch and made the Scandinavian Viking Age internationally well known up to the present.

Birka was optimally situated on an island at the convergence of several important waterways. Its activities were organized and governed by the royal residents at Hovgården, situated across the strait on the neighboring island of Adelsö.

During the later 900s, merchant activities at Birka cease. Some form of social transformation – possibly related to logistical difficulties – seem to imply that Birka's function as a central place in Svealand was overtaken by the new town of Sigtuna.

Birka's importance is also apparent as being the place where the Frankish missionary Anskar came in 829-831, in the first recorded attempt to Christianize the Sweon.

But the fact that the royal domain of Hovgården continued to exist after Birka's abandonment is evidence of the lasting importance of this place. It also underlines the legitimacy and unique position of Birka and Hovgården during the Viking Age. The runic stone at Hovgården, carved c. 1070, is evidence of

the king's presence. During the 1200s, several kings resided at Hovgården, one of whom, Magnus Ladulås, also completed the brick and stone building known as Alsnö hus. This building was the venue for the royal council in 1280, during which the foundation of the Swedish medieval feudal system was established.

Criteria

Criterion (iii): The Birka and Hovgården complex bears exceptionally well preserved testimony to the wide-ranging trade network established by the Vikings during the two centuries of their phenomenal economic and political expansion.

Criterion (iv): Birka is one of the most complete and undisturbed examples of a Viking trading settlement of the 8th-10th centuries AD.

Integrity

Birka and Hovgården is owned and managed by the Swedish National Heritage Board, a governmental authority. Public ownership and Birka and Hovgården's situation on small islands has historically contributed greatly to preserve this World Heritage Site from modern planning and exploitation. Today (2012), the site has sufficient formal protection within the World Heritage property and its buffer zone.

Birka sits on the western part of the ca 1.5 x 2 km large island of Björkö. The elements still visible at the site today include a hillfort, town rampart and grave mounds in the cemeteries surrounding the Black Earth, the site of the Viking age settlement. Contemporary jetties and harbors lie along the shoreline. The World Heritage property includes also Hovgården, on the nearby island of Adelsö. This Viking age and medieval royal estate lies adjacent to Adelsö church. The elements still visible at Hovgården include several royal and monumental mounds, a ce-

metery, a contemporary harbor and runic stone and the foundation of Alsnö hus, a 13th century brick and stone palace, situated atop an earthen terrace.

Remains of Birka and Hovgården's exceptional cultural materials are found both on land and in the waters adjacent to the site and include everything from everyday utensils and the remains of food preparation to crafts and items of trade from far-away places. Less than one percent of the more than 2.5 million m² large area which constitutes the World Heritage site has been archaeologically excavated, and approximately one third of Birka's more than 3,000 graves have been investigated.

Authenticity

The archaeological complex of Birka and Hovgården is entirely authentic, and no reconstructions have been built within the World Heritage site.

In an attempt to fulfill the needs of visitors in their meeting with the Viking Age, a few buildings have been built in the buffer zone, outside the limits of the World Heritage Site. The requirements for the public activities at Björkö (2012) have been a site museum, four reconstructed Viking age houses and an area for children's activities and complementary facilities for visitors and staff.

No buildings for public access have been built in the area of Hovgården (2012).

Management and protection requirements

The World Heritage site of Birka and Hovgården includes a large number of ancient monuments and other remains and structures of high cultural value. Through the well preserved and complete archaeological record, this site is an invaluable narrative of a unique part of Viking age society. The values identified at Birka and Hovgården are protected by existing Swedish legislation, regulations and municipal planning for the World Heritage site itself and its buffer zone. The whole World Heritage site is protected by legislation and planning which regulate the protection and management of the World Heritage site, its ancient monuments and buildings. The need for measures to further protect areas of the World Heritage site's buffer zone –mainly regarding the construction of new buildings – will be evaluated.

The Swedish National Heritage Board, the County Administrative Board and Ekerö municipality are the authorities responsible for the protection and management of the World Heritage site of Birka and Hovgården. Together, these three authorities have compiled a management plan for the World Heritage site and appointed representatives to the management council which is responsible for following the goals and strategies for preservation, public activities and availability, development of knowledge, participation and cooperation.

Beskrivning av Birka och Hovgårdens fornlämningar

Birka och Hovgården är ett enastående exempel på ett mycket välbevarat arkeologiskt kungsgårdsområde från vikingatiden. Kulturmiljön är komplex och innefattar i arkeologiskt avseende oförstörd (proto)stadsbebyggelse, hamnanläggningar och ett kungligt residens. De synliga fornlämningarna är många och anslående men till de mest synbara hör en fornborg, stadsvall, kungshögar, husterasser och ett stort antal gravar uppdelade på flera gravfält.

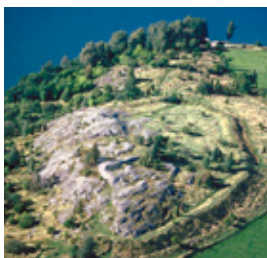
Birka

Den vikingatida staden Birka, på västra sidan av den cirka 1,5 x 4 km stora ön Björkö, syns idag i form av dess stadsvall, försvarsverk och de gravhögar som omger den så kallade Svarta jorden, det vill säga lämningar av kultur- lager och strukturer från den vikingatida bosättningen. Några samtida bryggor och hamnar är också fortfarande fullt synbara längs den vikingatida strandlinjen. Det finns inga stående lämningar av till exempel träbyggnader eller andra byggnadsverk men spår av det vikingatida samhället är påtagliga under markytan.

En del av Birkas stadsvall är bevarad än idag. Lämningarna av den utgör en 450 meter lång vall med öppningar för sex portar. Fornlämningen omgärdar idag den norra delen av Svarta jorden och utgör samtidigt en gränsmarkering till ett av de vikingatida gravfälten – Hemlanden.

En del av det forna stadsområdet, fotat inifrån Borg. På andra sidan av sundet ligger Hovgården.
Foto: Riksantikvarieämbetet.





Några av världsarvets synliga attribut.

De övre bilderna: Borg med dess kringgårdande vall och gravfältet Hemlanden.

De nedre bilderna: Terrassering med trolig plats för vikingatida hall med ruinen efter Alsnö hus på toppen samt kungshögarna.

Foton: Riksantikvarieämbetet.



Ett av de mest kännetecknande dragen för Björkö är dess många gravar. De är uppskattningsvis cirka 3 000, varav både skelett- och brandgravar, på sex olika gravfält: Hemlanden, Borgs hage, Kvarnbacka, Kärrbacka, Grindsbacka och Ormknös. Det största gravfältet är Hemlanden, beläget i anslutning till och öster om Birkas stadsvall, nordost om Borg och dess borgvall. Majoriteten av Hemlandens 1 600 gravar utgörs av cirkulära högar som ligger tätt tillsammans, men det finns också gravar som markerats på annat sätt till exempel genom tre- och firsidiga stenkonstruktioner eller som båtformade stensättningar.

Birkas befästningsverk, Borg, framträder som en stor oval formation, bestående av en vall som i båda ändarna ansluter till Björköns högsta bergskulle. Den västra sidan av Borg är mycket brant och bergväggen störtar där 30 meter rakt nedåt - under vikingatiden ner i vattnet. Den norra sidan av befästningsverket, som vänder sig mot själva stadsområdet, är i kontrast till den västra mindre brant. På Borgvallen stod under vikingatiden en 3–5 meter hög träpalissad med tre öppningar, alternativt portar. Den norra porten av befästningsverket flankeras av två grupper av exklusiva gravar; porten på den östra sidan vänder sig mot Birkas stadsbebyggelse; och den tredje öppningen, på södra sidan av Borg vänder sig mot nuvarande Björkö by.

Hovgården

Ifrån Hovgårdenområdet, bredvid Adelsö kyrka på Adelsö, har man översikt över Björkö och Birka. Hovgården har ett stort antal fornlämningar från järnåldern och medeltiden, cirka år 500–1300 e.kr. På platsen finns tydliga arkeologiska spår av bosättning, kungs- och storhögar, gårdsgravfält, hamnanläggning med runsten samt bryggor och båthus. På platsen står också ruinen efter Alsnö hus, ett tegelpalats ifrån 1200-talet som byggts ovanpå en tidigare anlagd terrass. Det äldre järnåldersgravfältet ligger några hundra meter nordväst om det centrala Hovgårdenområdet där bland annat de stora kungshögarna ligger. Ett fåtal andra platser inom Mälardalsområdet kan jämföras med den historia och den komplexitet som finns representerad här.

Placeringen av de tre kungliga gravhögarna, tillsammans med en stor hög med avplanad profil korresponderar väl med den landskapsarkitektur som finns i Gamla Uppsala. Den här högen, kallad "Tingshögen", brukar tolkas som en mötesplats – en tingsplats. Inom både Hovgården och Gamla Uppsala finns också stora gravfält med typiska järnåldersgravhögar.

Hovgårdens placering på en utstickande udde, dess rumsliga förhållande till Birka och vattenfärderna, och maktsymbolik med kungshögar och hamnanläggning samt kulturlager och arkeologiska fynd från vikingatiden vittnar om ett avsiktligt planerat geografiskt förhållande mellan kungsgården och



handelsstaden. Hovgårdens medeltida historia, placeringen av Alsnu hus i direktkontakt med vikingatidens kungsgård och de tre kungshögarna visar att man avsiktligt ville associeras med järnålderns främsta härskare inom Mälardalen. Att anlägga ett residens på denna traditionsbundna, symboliska och strategiskt belägna plats framhäver dåtidens kungadynastis önskan att legitimeras. Mycket bevis pekar på att Hovgården fungerade som maktcentrum och säte för samhällets ledare under en lång tidsperiod.

Översiktsbild av Hovgårdenområdet.

Foto: Riksantikvarieämbetet.

Birka och Hovgårdens världsarvskriterier

Identifieringen av Birka och Hovgårdens universella värden bygger på den kunskap som finns i form av litteratur och utredningar, samt på erfarenheter från fältstudier och utgrävningar. Fokus ligger på fysiskt påtagliga förhistoriska spår i landskapet.

Två universella värden har identifierats:

- Internationell vikingatida handelsknutpunkt (kriterium iii)
- Autentiskt arkeologiskt komplex (kriterium iv)



Från Borg kan man förstå platsens centrala läge under vikingatiden – en centralpunkt mitt i viktiga farleder.

Foto: Riksantikvarieämbetet.

Internationell vikingatida handelsknutpunkt (iii)

I Mälardalens historiska landskap, bland tusentals välbevarade fornlämningar av vikingatida boplatser, tydliga gravplatser och runstenar, ligger Birka och Hovgården. Hovgården var under vikingatid och medeltid en betydelsefull kungsgård. Dess administrativa och infrastrukturella historiska betydelse återspeglas idag bland annat i monumentala kungshögar och gravfält. Handelsstaden Birka låg optimalt placerat på en ö, mitt i sammanslutningen av flera viktiga vattenvägar. Staden grundades av en central funktion i Svealand /en kung/ och dess aktiviteter styrdes och administrerades utifrån Hovgården, på grannön, på andra sidan av sundet.

Öarna i Mälaren är idag ett viktigt jordbruksområde i anslutning till Stockholm. För tusen år sedan var området en innerskärgård med stora genomgående vattenytor - en förutsättning för tidens viktigaste kommunikationssätt. Möjligheterna att försörja sig enbart på jordbruk i området var däremot begränsade, men skärgårdens rikedom på vilt, fågel och fisk gav goda förutsättningar för att etablera och försörja större samhällen här.

Mälardalens landskapet visar ovanligt många synliga fornlämningar och i många fall framträder ett klart samband mellan forntida bebyggelse och gravar. Den mångtusenåriga kontinuiteten ger karaktär åt landskapets

former och linjeelement. Huvuddelen av gravarna anlades under yngre järnåldern (500–1100 e. Kr.). Vid övergången till yngre järnålder etablerades nya gårdar i området, var och en med sitt gravfält. Bebyggelsen bestod av enstaka gårdar på varje ö med ett eller flera hushåll av växlande storlek.

Gravfältet gav möjligheter till kontakt med förfäderna och historien. Detta band var en grund för odalen, det vill säga äganderätten till en gård. En grav var både en hemvist för den döde och en »grind« mellan världarna. Enligt förkristen tradition måste individen själv stå till svars för sina livsgärningar. Detta är eftermälet (domen över död man) i motsats till kristen tradition i vilken Guds förlåtelse var en nyckel till himmelriket (om de döda intet annat än gott).

Sedan 500-talet framträder en social elit som manifesterar sig med större gårdar och monumentala gravfält. I den centrala Mälardalen anlade kungamakten dessutom förvaltningsgårdar och residens som Helgö och Hovgården vid kommunikativt strategiska lägen.

Nationsbegreppet var ännu inte etablerat. Landet kan ha bestått av ett antal mindre distrikt med egna styresmän, lagmän, som var kungens förtrogna. Kungarna baserade sin makt på en tingsförsamling av de jordägande bönderna. Som politiskt stöd hade de ett nätverk av släktingar, förtrogna och människor i tjänsteställning, som till exempel jarlar, tagnar och brytar. I enlighet med talesättet »land skall med lag byggas« var rättsystemet ett viktigt politiskt styrmedel. Trots detta tillämpades våld mer eller mindre systematiskt, i politiskt syfte.

Vikingatiden var stadsgrundandets tid

Det har redan tidigt – sannolikt redan under 500-talet och under sveakungens ledning – organiserats ett socialt och politiskt nätverk som innefattat Mälardalen, Öland, Gotland och det baltisk-bottniska området. Det skedde genom anläggandet av stödjepunkter på viktiga platser men kanske framför allt genom att utrusta sjövärdiga fartyg till en flotta som kunde röra sig över vidsträckta vatten. ”Vikingens” tid var inne redan ett par hundra år före vikingatiden. Den socio-ekonomiska och politiska strategi som etablerades blev gällande för lång tid framåt. Syftet var inte att plundra och göra strandhugg utan att säkra och upprätthålla en handelsfred, i nära relation med den infödda befolkningen.

Under 700-talet etablerades skandinaviska bosättningar på många platser runt hela Östersjöområdet, till exempel i Grobin, Lettland och i Truso, Polen, där svear och gotlänningar samarbetat och levt tillsammans. Därutöver fanns ett fredligt utbyte med Österbotten och sydvästra Finland.

På 800-talet etableras ytterligare ett antal bosättningar på andra sidan haven inom ramen för Birka och Hovgårdens nätverk. Utefter den polska och tyska Östersjökusten anlades till exempel Kolberg, Wollin, Menzlin



Ett utsnitt av Birkamuseets modell av den vikingatida staden.

Foto: Riksantikvarieämbetet.



Vikingatida handelsnätverk.
Illustration: Johan Calmer.
Bearbetad av Nina Eklöf,
Statens maritima museer.

och Ralswiek samt i Ryssland, till exempel Staraja Ladoga, Novgorod och Gnezdovo. De arkeologiska källorna visar att det på de senare tre platserna funnits en betydande skandinavisk befolkning. Härifrån begav man sig via floderna ut på de mycket vidsträckta färderna i österled. Man nådde dagens Istanbul via Djnepr och via Volga nådde man Samarkand där man mötte Sidenvägen. Runstenen vid Djneprs mynning liksom Halvdans runklotter på en balustrad i Hagia Sofia tillsammans med Pireuslejonet är skriftliga bevis för detta Västerut tog man sig framförallt längst Östersjökusterna till Hedeby och Dorestad m fl. Via England och Normandie tog man sig in i Medelhavet genom Gibraltarsund och över Nordsjön och Atlanten nådde man till inte bara Island, Färöarna, Grönland utan också Nordamerika. På flera av dessa avlägsna öar i ett kallt polarklimat etablerades ett flertal bosättningar, som vi känner genom både arkeologiska föremål och isländska sagor.

Handelsstaden under kungsgården

Den tidiga handelsstaden representerade en speciell hushållsideologi med flera syften. Den gav regionens befolkning möjlighet att bedriva handel och verksamheten gav tillträde till ett internationellt nätverk. Kungen hade genom att upprätta handelsplatser tillgodosett gårdarnas, omlandets,

behov av en gemensam (regional) hushållning där det var möjligt att få tillgång till andra varor och tjänster än de man kunde få på sin egen gård eller tillsammans med de närmaste grannarna. Härigenom kunde man få tillgång till mer exklusiva konsumtionsvaror och specialprodukter som till exempel verktyg, smycken och textilier samt livsmedel som salt och kryddor.

Vikingatidens handel kan i visst avseende karaktäriseras som en typ av begynnande marknadsekonomi, men också som en traditionell handel som bygger på möten som förutsätter sociala faktorer som förtroende och tillit. Handelsresan kunde ibland organiseras i 'felagi', en form av kooperativt åtagande för fördelning av risker och möjligheter. Redan vid den här tiden fanns gillen där medlemmarna verkade för gemensamt stöd och entreprenörskap.

Alla som vistades och var verksamma i Birka hade ett speciellt rättskydd som manifesterades av att bebyggelsen och hamnen omgärdades av en stadsvall med palissad av trä som juridisk gräns till exempel mellan kunglig lag och landets lag. Den äldre medeltida svenska lagtexten Bjärköarätten kan ursprungligen ha sina rötter i vikingatid. Både danska och norska stadsrätter från samma tid bär liknande namn, Bjerkerett, och är belagda med detta redan under 1000-talet. Begreppet Birk eller Bjerk återgår troligen på ortnamnet Birka.

Sammanfattningsvis kan man hävda att den handelstradition som skapats och konsolideras under vikingatiden också kom till uttryck i lagstiftning, rättsuppfattning och stadsväsende, litteratur och språk, skeppsbyggnad och sjömannaskap, vikt- och måttssystem, och fick en långtgående och vidsträckt europeisk betydelse. Förutsättningar låg till grund för hela den politiska och ekonomiska expansion som karaktäriserar den här dynamiska tidsepoken.

Vikingatiden karakteriseras som ett utvecklingssteg i Europas ekonomiska historia men också som ett exempel på en ny social gemenskap. En gemenskap som tog sin utgångspunkt i människors olikheter och som genom handelsnätverk och interkulturell kommunikation kom att bilda nya sociala sammanhang och strukturer.

Den vikingatida staden som social arena

Människor formas genom sina sociala relationer. Vikingatidens berättandetradition gjorde Birka och Hovgården, i sin funktion som handelspolitiskt och administrativt centrum, till en betydelsefull arena för mänskliga möten och innovation. I Birka möttes människor med olika bakgrund. Platsen är en historisk sinnesbild för interkulturell kommunikation och i det arkeologiska materialet framträder olika folkgrupper från Europa och Asien.

Balansvågen, med vikter och dosa, var köpmannens viktigaste redskap. Den är vanligt förekommande i Birkas gravar men hittas sällan i bra skick. Just den här är funnen i Vårdinge socken, Sörmland (SHM 15115).

Foto: Statens historiska museum.



Olika sociala grupper manifesterar sig själva framförallt genom sin dräkt i en tid då språket ännu inte är nationellt särskiljande. Bland gravarna ser vi variationer som sannolikt speglar individens ideologiska, religiösa, sociala sammanhang. Variationer i det inre och yttre gravskicket och bland gravgåvorna avspeglar tydligt olika influenser. Den materiella kulturen visar på att Birka var ett interkulturellt samhälle.

De arabiska silvermynten i Birka visar på stadens vida kontakter. Mynstens vikt motsvarar de vikingatida viktsystemen. Viktsystemet återfinns vi i de viktlopp som i stort antal påträffats i Birkas stadsområde och gravar. Detta internationella viktsystem, som var baserat i kalifatet, är ett konkret bevis för interkulturell kommunikation över långa avstånd och över lång tid.

Den orala traditionen visar sig också i ett stort och geografiskt vitt område i ett skandinaviskt språk: Normandie, England, Orkney- Shetlands- och Färöarna, Island, Norge, Danmark och Sverige samt delvis kring Östersjön. Än idag syns detta i till exempel ortnamn och språktraditioner.

Från år 830 och framåt omnämns nordbor i ryska, bysantinska och arabiska källor med beteckningar som varjager, väringar eller rus, aldrig vikingar. Några av de nordbor som reste i österled, och aldrig återkom, fick runstenar resta över sig. Inskriptionerna berättar att de dött i Grekland



och Särkland, ett namn som troligen kommer av 'saracen' som var de kristnas namn på araberna. De östliga källorna berättar om 'rus' eller 'varjager', vilka var de namn som araberna gav nordborna. Mest känd är Ibn Fadlans berättelse om vikingarna i Bulgari.

Sigtuna, som avlöser Birka, etablerades cirka år 980 då Erik Segersäll uppges ha varit svearnas kung. Tre av sonen Olof Skötkonungs [† 1021/22] äktenskapsallianser är kända, bland annat genom Adam av Bremen. Två av dessa var med slaviska furstinnor. Längs den kvinnliga släktgrenen etablerades därefter en rad, internationellt sett, förnäma giften. Dessa kom att bilda ett allianspolitiskt nätverk som visar att sveafurstarnas internationella renommé byggde på kontakter med Kiev-Novgorodriket, det byzantinska riket och kalifatet och på grundandet av rusiska nationer under loppet av den yngre järnåldern. Olof Skötkonungs äktenskapsallianser med slaviska furstinnor inledde en lång strategisk politisk utveckling. Den kom bland annat omkring år 1400 till uttryck i att Sverige regerades av Bogislav(Erik) av Pommern resp. Albrecht av Mecklenburg. Det allianspolitiska nätverket som synliggörs i de historiska källorna bör ha haft sitt ursprung redan under Birkatid. Det visar att kontakterna österut då redan var etablerade – på flera nivåer.

Stora gatan i Sigtuna. Redan när staden grundades, runt år 980, var denna vägsträckning central i stadens planering.
Foto: Big EUG.

Arkeologiskt kulturlager under vattenytan. I Birkas hamn har mängder av organiskt material bevarats.
Foto: Statens maritima museer.



Autentiskt arkeologiskt komplex (iv)

Birka och Hovgården utgör tillsammans en komplett och enastående välbevarad arkeologisk samling av materiell kultur ifrån vikingatiden. Än idag kan man se det fornhistoriska samhällets strukturer i landskapet. Tack vare sitt geografiska läge har platsen inte kommit att beröras av modern exploatering. Den kungliga domänen, handelsstaden och hamnanläggningarna, försvarsverk samt de olika gravfälten vittnar om en tid långt före vår. Birka och Hovgården är, som ett arkeologiskt komplex, fullständigt autentiskt. Inga rekonstruktioner har uppförts inom fornlämningsområdet.

Skriftliga källor, tillsammans med ett utomordentligt välbevarat arkeologiskt material i form av anläggningar och föremål som framkommit vid arkeologiska undersökningar, ger oss goda möjligheter att få inblick i en förhistorisk nordisk samhällsbildning. Tillsammans visar de arkeologiska och historiska källmaterialen på levnadsvillkoren för ett urbaniserat samhälle med vida omvärldskontakter.

Av världsarvsområdets mer än 2,5 miljoner m² har mindre än en procent blivit arkeologiskt utgrävt och av Birkas gravar har ungefär en tredjedel av de dryga 3 000 blivit undersökta. Under markytan och i vattnet finns rester av enastående materiell kultur; allt från vardagliga bruksföremål och rester av matberedning till spår av hantverk och exotiska handelsvaror.

Birka och Hovgården har, och har sedan 1600-talet haft, en framskjuten plats i arkeologisk forskning. Flera projekt pågår och nya forskningsresultat som ökar kunskapen om platsen tillkommer kontinuerligt. Vidgade forskningsperspektiv och pedagogiska möjligheter ges med tillskott av icke-förstörande arkeologisk prospektering och virtuell teknik samt med undersökningar i sjöbottens kulturlager.

Birka och Hovgårdens historiska utveckling

Före vikingatiden

Vid Hovgårdsberg, strax nordost om Hovgården, ligger ett gravfält som vid arkeologiska undersökningar bestämts varit i bruk under perioden 600–1100 e. Kr. Detta visar att det är sannolikt att tro att det funnits bebyggelse och bosättning vid Hovgården före det att kungsgården och handelsstaden etablerades.

På Björkö kan något eller några av de ännu inte undersökta gravfälten helt eller delvis gå tillbaka till tiden före år 800. Detta gäller särskilt för gravarna vid Ormnös i östra delen av området. Det är inte alls osannolikt att en ännu äldre bebyggelse på Björkö samlats till den östra och södra delen av ön, till området vid den nuvarande byn samt till norra delen av forna Grönsö, det vill säga södra Björkö.

Vid Kärrbacka och på södra Björkö, även kallat Grönsö, finns fyra bronsåldersrösen och gravar från äldre järnålder.

Kungsgården och handelsstaden etableras

Enligt arkeologin etablerades en bebyggelse på Björkö, Birka, några decennier efter år 700 e.Kr som social och ekonomisk arena i nära anslutning till det kungliga residenset vid Hovgården. Birka tillhörde och var en del av kungsgårdens sociala och ekonomiska miljö. Vissa av dess invånare ska därför, i juridiskt avseende, betraktas som kungens egna hushållsmedlemmar och personal. Hit sökte sig regionens ledande jordägare och andra högt uppsatta personer i kretsen kring kungen som tillsammans med denne rådde över landet. Över själva staden styrde kungens fogde, kallad praefectus, som i Vita Anskarii namnges som Hergeir.

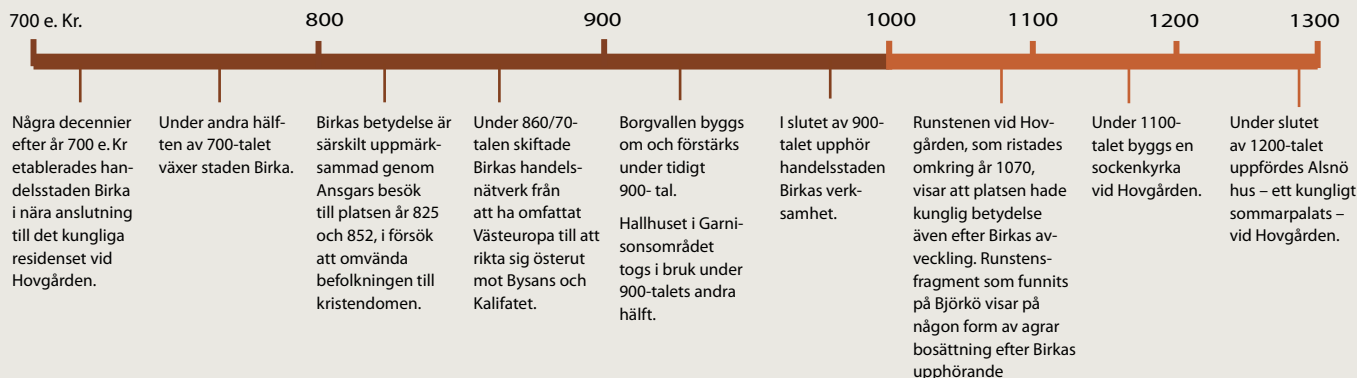
Det äldsta huset inom stadsområdet har påträffats vid stadsvallen. Här sker en etablering under mit-

ten av 700-talet. Intill borgberget finns arkeologiska fynd av mycket tidiga begravningar, bland annat en mansgrav med rest sten som under senare tid blivit inkorporerad i borgvallen.

Kungens residens, vid Hovgården på Adelsö, manifesterar ett historiskt samband genom att ha fortsatt traditionen för en äldre gård. Den stora hallbyggnaden syntes säkert på långt håll. Den utgjorde centrum för kungens politiska, religiösa och representativa funktioner. För att makten skulle kunna vinnas – och upprätthållas – krävdes överenskommelser, tjänster och gentjänster men också utväxling av exklusiva gåvor.

Ytterligare belägg, som talar för att Birka och Hovgården går längre tillbaka än till 820-talet e.Kr. är de skriftliga källor som berättar om en svensk beskickning hos kejsar Ludvig den fromme i Worms. Sändebuden berättade om staden Birka, att där fanns många kristna och att sveakungen skulle välkomna kristna missionärer. Följden av detta blev att det sändes bud till benediktinermunken Ansgar, som då verkade som missionär i Danmark, att snarast bege sig till svearnas land. Efter en äventyrlig resa, med bland annat överfall av sjörövare, anlände han till Birka år 829 i sällskap med munken Witmar. Birka beskrivs redan vid denna tid som en handelsplats med många kristna.

Birkas betydelse är särskilt uppmärksamman genom att Ansgar reste till platsen två gånger, år 829 och 852, för att omvända befolkningen till kristendomen. Enligt Vita Anskarii, nedtecknad av biskop Rimbert av Hamburg-Bremen, vände sig Ansgar under sin andra missionsresa till Birka till kung Björn, som i sin tur rådfrågade tinget, om man kunde tillåta mission – ett tillstånd som Ansgar fick.





Vikingatida glaspärlor. Foto: Riksantikvarieämbetet.

Storhetstid

Inledningsvis riktades Birkas handelsnätverk mot Väst-europa. Under 860/70-talen vändes detta radikalt österut mot Bysans och Kalifatet. Skiftet avspeglas tydligt i det arkeologiska fyndmaterialet att döma av de mer betydande importvarorna. Glaspärlor som används till smyckeproduktion, för den socialt betydelsefulla kvinnodräkten, importerades från Rhenlandet. Keramik användes som transportkärl för dyrbara och exotiska livsmedel som till exempel honung, bivax, salt, vin och kryddor. Av siden och andra exklusiva textilier gjordes dräkter och dräktdekorationer.

Birka och Hovgårdens egna varor har till stor del bestått av råvaror från skogarna runt Bottenviken som till exempel trävaror, tjära, järn, pälsverk och horn och maritima varor som dun och fjäder. Därutöver var säkerligen slavar – både män och kvinnor – en viktig handelsvara.

Birka och Hovgårdens gravfält visar på stora variationer, i tid och rum. De blandade gravskicken visar på en heterogenitet och tolkas som att flera religiösa trosuppfattningar mötts i Birka. Förutom brandgravar förekommer även kistgravar, schaktgravar och kammargravar.

Under Birkas storhetstid ökade stadsområdet sin areal, omstrukturerades och omsluts av olika generationers vallar med olika sträckning. Bostäder, behov av hamnar med tillräckligt många bryggor och förtöjningsplatser, lagringsförråd för olika slags produkter osv. har förändrats över tid.

Stadsområdet omsluts av en vall som tillsammans med en borg på öns högsta punkt utgjort befästningsverk tillsammans med pålverk i vattnet utanför stadsområdet. Befästningsanläggningarna genomgår förändringar och förstärkningar i ett par olika faser. Under slutet av 800-talet/början av 900-talet sker en kraftig upprustning där både stadsvall och borgvall förstärks och utvidgas. Vid mitten av 900-talet sker en sista kraftsamling under vilken garnisonen etableras och det görs en kraftig utbyggnad i hamnområdet. Förändringarna i befästningsverken speglar förändringarna i den maktpolitiska situationen.

Avveckling

I slutet av 900-talet upphör handelsstadens verksamhet. Någon form av samhällsomvandling, möjligen i kombination med rent transportmässiga svårigheter, verkar ha inneburit att Birkas funktion som



Runstenen vid Hovgården, U 11. Foto: Riksantikvarieämbetet.

politisk och ekonomisk centralplats i Svealand över-
togs av den nya staden Sigtuna omkring år 980.

Hovgårdenområdet fortsatte att tillhöra de kung-
liga domänerna även under 1000-talet. Genom run-
inskriftionen vet vi att platsen fick betydelse igen
under slutet av detta århundrade, samtidigt som
den också understryker Birka och Hovgårdens uni-
ka position under vikingatiden. Runinskriftionen på
det stora stenblocket vid Hovgården, som ristades
omkring år 1070, ger det första skriftliga beviset på
närvaron av en kung. Genom inskriften vet vi också
att den kunglige brytens namn var Tolir och att hans
hustru hette Gylla. Texten lyder översatt till modern
svenska:

*Tyd du runorna. Rätt lät rista dem Tolir, bryte i Roden,
åt konungen. Tolir och Gylla letu rista ... båda makar-
na efter sig en minnesvård ... Håkon bjöd rista.*

Efter vikingatiden

Varken Birka eller Hovgårdens historia slutar med
vikingatiden. I det arkeologiska källmaterial från
Björkö finns indikationer på agrarbosättning från ti-
den efter stadens övergivande. Bland de viktigare

är ett par runstensfragment som påträffats i Björkö
by. Vad gäller de skriftliga källorna kan nämnas att
det i ett tillägg till Adam av Bremens historia fram-
går att biskop Adalward, som besökte Birka omkring
år 1060 på vägen från Sigtuna, meddelar att det då
knappst syntes några spår av den vikingatida bebyg-
gelsen. Det första skriftliga omnämnandet av själva
byn härrör från år 1324. Vid mitten av 1500-talet be-
stod Björkö by av minst fyra gårdar samt två utjordar.

På 1100-talet byggs en sockenkyrka av sten vid
Hovgården. Det är sannolikt att det funnits en tidiga-
re gårdskyrka inom området och att denna nu byggts
om för socknens behov. Under slutet av 1200-talet lät
kung Magnus Ladulås uppföra ett kungligt sommar-
palats på platsen, känt som Alsnö hus. Tegelpalatset
har fått en särskild plats i den svenska historien då
det omkring 1280 blev platsen för Alsnö möte. Där
fattades beslut, som ledde till införandet av svensk
adel. Alsnö stadga innebar att riddare och väpnare
befriades från skatt och andra förpliktelser till kung-
en mot att de fullgjorde krigstjänst till häst. De tegel-
väggar som än idag syns på platsen är lämningar ef-
ter palatsets källarvåning.

Översikt av Birka och Hovgårdens arkeologiska forskningshistoria

Birka/Björkö

Översikt av Birka och Hovgårdens arkeologiska forskningshistoria

Johan Hadorph, en av landets första riksantikvarier, fick 1666 tillstånd Sveriges första fornminneslag, en lag som 1684 kompletterades och också gav staten besittningsrätt till samtliga arkeologiska fynd av koppar, silver och guld. Hadorph reste till Björkö och beskrev sina intryck av borgen, gravfälten och Svarta jorden som markerade stadens läge. Han var övertygad om att detta var vikingatidens Birka. Tidens bästa kartograf, Carl Gripenhielm, upprättade en karta över Björkö och den sydligaste spetsen av Adelsö. De första dokumenterade undersökningarna av Birka härrör från 1680-talet.

De första utgrävningarna av gravfälten gjordes 1825 av en skotsk amatör, Alexander Seton. Under tre somrar grävde han igenom en rad gravhögar och blev efterhand så gripen av skattsökariver att han ville undersöka hundratals gravhögar på Björkö, men han dog innan planerna realiserades. Seton såg till

att en karta ritades över norra delen av Björkö. Kartan visar hur århundradens aktiva jordbruk i Björkö by har uttraderat alla spår efter forna tiders bebyggelse i ett brett bälte mellan borgen och Hemlanden.

Hjalmar Stolpes utgrävningar på Björkö har efterhand blivit väl kända. Stolpe kom ursprungligen från Gävle och utbildade sig till entomolog i Uppsala. I oktober 1871 kom han för första gången till Björkö för att leta efter bärnsten, som han visste hade hittats där, och för att undersöka om den naturligt fanns på ön eller om människor hade fört den med sig dit. Medhjälp av spade och jordborr tog han jordprover. Säkert hittade han bärnsten, men först och främst träffade han på arkeologiska fynd, bland annat märkeklivna ben (märkeben som delats så att man efter kokning kan peta ut märken) som han tolkade som måltidsrester.

Med naturvetenskapsmannens noggrannhet dokumenterade han i sin fältdagbok resultaten av undersökningarna, och han gjorde skisser över var i Svarta jorden han hade tagit sina prover. Året där efter, 1872, disputerade han på avhandlingen "Na-



Silverskatt funnen i Svarta jorden 1872. Foto: Harald Faith-Ell.

turhistoriska och arkeologiska undersökningar på Björkö i Mälaren". Stolpes utgrävningar på Björkö fortsatte till och med 1881, som blev hans sista stora arkeologiska säsong. Hjalmar Stolpe lade grunden till all senare forskning om Birka. De fynd som gjordes vid hans utgrävningar av gravfälten och i Svarta jorden utgör fortfarande stommen i det svenska dokumentära materialet från vikingatiden.

Under första halvan av 1900-talet är det först och främst arkeologen Holger Arbman som har gjort en stor insats när det gäller Birka. Hans utgrävningar 1932 och 1933 hade som mål att hitta Ansgars kyrka, men det lyckades inte. Han undersökte även ett antal gravhögar. Arbman ordnade upp den enorma mängd fynd och den dokumentation som Hjalmar Stolpe lämnat efter sig och som legat nedpackade sedan hans död 1905. Han lät konservera fynden och publicerade dem i serien "Birka Untersuchungen" och gjorde dem på så sätt tillgängliga för kulturhistorisk forskning och en intresserad allmänhet. Efter Arbman blev det arkeologen Greta Arwidsson som såg till att publiceringsarbetet fortsatte.

Den moderna periodens arkeologiska undersökningar på Björkö påbörjades med 1969–1971-års utgrävningar i Svarta jorden. Utgrävningarna leddes av Björn Ambrosiani och Birgit Arrhenius och syftade till att klarlägga förekomsten av en hamn inom Birkas stadsområde. Det bryggfundament av sten som påträffades under utgrävningen har bidragit med viktig information om vikingatidens vattennivå i Mälaren.

I två efterföljande projekt, som genomförts av Stockholms universitet, har avsikten varit att undersöka möjligheten att det funnits bebyggelser på Björkö före Birkas etablering. Under mitten av 1970-talet, gjorde Birgit Arrhenius utgrävningar av gravfältet vid Ormknös, inklusive ett stort stenröse under en av gravhögarna på krönet av kullen. Vid utgrävningarna framkom få arkeologiska fynd, men ¹⁴C-dateringen av en förkolnad tallgren visade att graven var byggd kring år 0, och att den senare hade återanvänts till en vikingatida begravning.

Under senare delen av 1980-talet undersökte Lena Holmqvist-Olausson delar av stadsvalLEN och en närbelägen husterrass. Under ingången till huset fanns en grav där en man i 40-50-års åldern hade begravts. Han hade gravlagts tillsammans med vapen och ett halvt älghorn, vilket hade placerats till vänster om huvudet. Ovanför honom låg kvarlevorna av en man

i 20–30-årsåldern, troligen en slav som följt sin herre i graven. Den yngre mannen var halshuggen, kroppen hade begravts i en förvriden kroppsställning och hans huvud hade placerats nära bröstet. Han hade begravts utan några gravgåvor.

Under åren 1990–1995 ledde Björn Ambrosiani stort upplagda utgrävningar i stadsområdet i Birka. Dessa var de första professionellt vetenskapliga utgrävningar som genomförts i själva stadsområdet och för första gången hade arkeologerna möjlighet att kartlägga en av Birkas stadstomter. De omfattande utgrävningarna som ägde rum under en femårsperiod hade som mål att fastställa hur permanent Birkas bosättning hade varit samt att studera stadens resurshushållning över tiden. Utgrävningarna gav belägg för att de allra första tomterna i Birka tillkom i mitten av 700-talet, att staden var anlagd och att tomterna var reglerade. Hus och verksamheter har avlöst varandra under de mer än 200 år som staden existerade. Fyndmaterialet från utgrävningarna är enormt stort, och vartefter det bearbetas ger det ny kunskap om bebyggelsen i staden.

Mellan 1996 och 2004 pågick ett annat stort forskningsprojekt på Björkö, "Borgar och befästningsverk i Mellansverige 400-1100e.Kr". Under ledning av Lena Holmqvist-Olausson gjordes utgrävningar av delar av borgvallen, Borg och en del av det så kallade garnisonsområdet. Genom undersökningarna ville man skaffa sig större kunskap om olika aspekter av försvar och försvarsverksamhet i Mälaronrådet.

Utöver omfattande vetenskapliga utgrävningar i stadsområdet och i garnisonsområdet, från 1990-talet och början av 2000-talet, har Riksantikvarieämbetet genomfört fler mindre arkeologiska projekt på Björkö. Dels vid Björkö by, cirka 600 meter sydost om Svarta jorden-området och dels vid Grindsbacka, cirka 200 meter norr om Björkö by. Utgrävningarna var en del av ett projekt som till en början var inriktat på att få kunskap om byns medeltida föregångare, när den grundades och dess tidiga historia. Utgrävningarna vid Grindsbacka avsåg bland annat att besvara frågan om byns grundande föregick vikingatidens Birka.

Ett av senare års forskningsprojekt har varit inriktat mot att undersöka Birkas hamn och andra anläggningar invid eller i vattnet utanför Svarta jorden. De vikingatida städerna utgjorde knutpunkter mellan olika transport- och färdleder. Speciellt vattenle-

derna hade stor betydelse då de flesta transporter skedde med skepp. Därför var det viktigt att hamnar kunde erbjuda skydd för såväl naturkrafter som piratanfall. Hur Birkas hamn var konstruerad för att möta dessa krav har dock varit oklart.

Under perioder av lågvatten kan man skymta pålar i vattnet, i närheten av dagens bybrygga, utanför Svarta jorden. Pålarna har varit kända sedan lång tid och har tolkats som del av en vikingatida spärranläggning som skyddat handelsplatsen från angrepp. Vid de undersökningar och dykningar som inleddes år 2003 har marinarkeloger kartlagt och dokumenterat anläggningen. Marinarkelogerna upptäckte att de synliga stående pålarna inte var de enda. Runt om dem finns även liggande timmer och betydligt mer ligger dolt i bottenleran. Den stora mängden indikerar att det rör sig om något utöver en vanlig spärr då många pålar och även timret visade sig vara bearbetade. Troligtvis är det rester efter någon form av byggnadsverk i vattnet, kanske delar till byggnader, exempelvis ett tullhus eller ett försvarstorn.

Vid de dykningar som genomförts under senare år har marinarkelogerna även konstaterat att det finns vikingatida kulturlager i vattnet utanför stadsområdet. Lagren, som har en tjocklek på cirka 1 meter, är på många sätt unika. Den syrefattiga miljön har inneburit att stora mängder träföremål bevarats i gott skick, något som annars sällan är fallet. Därför var intresset stort när marinarkelogerna träffade på vardagsföremål samt byggnads- och båt detaljer. Ett av de mer sensationella fynden som framkom var ett mer än 10 meter långt költimmer till ett vikingatida skepp. I vattnet utanför Birka har dock inga skepp hitintills påträffats, men eftersom det finns sjunkna skepp i Hedeby's hamn är det möjligt att det kan finnas skepp även här.

Utöver träföremålen innehåller kulturlagren i vattnet även stora mängder djurben, det vill säga matrester. Dessutom finns det mycket bränt trä. Marinarkelogerna anser att kulturlagren representerar såväl Birkabornas utkastade sopor som rester efter större avröjningar på tomter där hus brunnit ner.

Omfattande geofysiska arkeologiska undersökningar av Birka och de omgivande områdena har nyligen genomförts. Med hjälp av markgenomträngande, högupplöst radarprospektering (GPR) och mätningar med magnetometer, kan strukturer under markytan avslöjas och betydande information samlas in. Metoderna kan ge mycket detaljerad in-

formation om gropar, diken, stolphål och eldhärdar, hus och anläggningar, stenstrukturer, hjulspår och förändringar av jordlager. Genom modern, geofysisk teknik kan stora områden snabbt skannas av utan att störa eller negativt påverka marken.

År 2006 skannades två områden på Björkö: ett 5 000 m² stort område i de centrala delarna av Svarta jorden och ett mindre område i södra delen där stadsvalLEN troligen sträckte sig mot gravfältet vid Hemlanden ifrån borgvalLEN. Under 2008 skannades ytterligare ett område av Svarta jorden, cirka 25 000 m², med GPR. De mycket lovande resultaten ifrån denna avläsning visar spår efter bland annat hus och stolphål, inte större än 20 cm i diameter. 2011 inledde Ludwig Boltzmann Institute for Archaeological Prospection and Virtual Archaeology en kartläggning av hela det unika arkeologiska landskapet som utgör världsarvet Birka och Hovgården med hjälp av de senaste metoderna för geofysiska och fjärranalytiska undersökningar. I stort sett hela Svarta jorden och de angränsande områdena har skannats och gett bilder med oöverträffad upplösning. Bland annat har – till exempel – den första analysen av dessa bilder exakt visat, tidigare okända platser, några av Hjalmar Stolpes arkeologiska schakt. Analysen av den komplexa datamängden och ytterligare undersökningar av Hovgården planeras att fortsätta fram till 2013.

Hovgården

Redan på 1910-talet tilldrog sig Adelsö arkeologernas intresse. Hanna Rydh, den första disputerade kvinnliga arkeologen i Sverige, undersökte då ett stort antal gravar på Adelsö. Vid Hovgården undersöktes delar av gravfältet vid gården Hovgårdsberg samt en av de större högarna vid Adelsö kyrka, Skopintull. Det säregna namnet på denna hög har fortfarande inte kunnat ges en förklaring.

Samtidigt med Rydhs undersökningar på Adelsö grävde medeltidsarkeologen Bengt Thordeman ut resterna av den tegelbyggnad som än idag syns vid Hovgårdsområdet. Undersökningen, som låg till grund för Thordemans doktorsavhandling år 1920, visade att en 30 m lång och cirka 13,5 m bred byggnad hade stått högt upp på kullen. Dess inre var nedgrävt som en tvärummig källare. Denna var byggd av gråsten medan byggnadens högre delar bestod av en skalmur av tegel med fyllning av småsten och murbruk. Thordeman ansåg att denna byggnad ut-



Utgrävningarna av Alsnö hus 1916–1920. Foto: Bengt Thordeman.

gjort det medeltida palatset Alsnö hus, som uppfördes av Magnus Ladulås under andra hälften av 1200-talet. Det var i denna representationsbyggnad som adelns privilegier och skyldigheter stadsfästes genom Alsnö stadga.

Bengt Thordeman hade under sina utgrävningar funnit en del vikingatida keramik på terrasser nedanför den kulle på vilken palatsbyggnaden låg och 1991–1994 grävde arkeologer från Riksantikvarieämbetet och Stockholms universitet i samarbete med Hembygdsförbundet vid Hovgården med avsikt att kartlägga platsens vikingatida historia.

Vid undersökningarna påträffades även spår av en vikingatida byggnad som har vissa likheter med järnålderns hallbyggnader. Spåren upptäcktes när arkeologerna grävde i närheten av den höjd där det medeltida residenset Alsnö hus en gång var beläget. På den underliggande stenterassen, en uppbyggd platta, återfanns husrester och vikingatida föremål. Husresterna bestod av dubbla syllstensrader med röda stenar samt spåren efter stora jordgrävda stolpar. Den rejäla konstruktionen visar att den byggnad

som stått på terrassen antagligen har varit hög och försedd med dubbla väggar i resvirke eller skiftesverk, precis som den hallbyggnad som påträffades vid utgrävningarna i Birkas garnisonsområde. Byggnaden på terrassen har gett ett kompakt och manifest intryck och den har legat så att man därifrån kunde blicka rakt in i Birkas stadsområde. I utkastlagren, det vill säga soporna, nedanför huset fann arkeologerna en stor mängd svinben. Motsvarande mängder har tidigare bara påträffats i Gamla Uppsala, en plats som förknippas med sveakungen och förkristen religion under vikingatid.

Åren 1991–1994 undersöktes bland annat en äldre hamnvik som ligger strax öster om Adelsö kyrka. Hamnen var känd sedan tidigare men arkeologerna hade dock varken kunskap om hur stor hamnanläggningen en gång var eller hur den sett ut. Vid undersökningarna visade det sig att den östra delen av hamnanläggningen bestod av en cirka 30–40 meter lång stenskodd kajkant. På den östra sidan av hamnen påträffades spår efter hantverkare, bland annat kan guldsmede ha bedrivits i området.



Världsarvets förvaltning

– organisation, ansvarsfördelning och arbetsformer

Organisation

Världsarvet Birka och Hovgården förvaltas i huvudsak av *Riksantikvarieämbetet* som därmed också ingår i världsarvets förvaltningsråd. *Länsstyrelsen i Stockholms län* företräder kulturmiljön i samhällsplaneringen och ser till att lagstiftningen till skydd för Birka och Hovgården följs. Länsstyrelsen ger tillstånd till åtgärder, som exempelvis arkeologiska undersökningar, som rör lämningar eller miljöer som skyddas av lag. *Ekerö kommun* ansvarar för att Birka och Hovgården tillvaratas i den fysiska planeringen, det vill säga vid till exempel ny- eller ombyggnad av enskilda byggnader eller hela miljöer. Kommunen arbetar även för att kommunmedborgarna ska bli mer delaktiga i världsarvet genom att utveckla detta som besöksmål och uppmuntra verksamheter med anknytning till kulturarvet. Tillsammans är parternas uppgift att vara samlande, förvaltande och pådrivande i såväl det lokala, regionala som nationella kulturarvsarbetet.

Den övergripande styrningen av arbetet i världsarvet utövas gemensamt av ledningarna för respektive ingående part. Det innebär för Länsstyrelsens del länsledningen, för Riksantikvarieämbetets del verksamhetsledningen och för Ekerös del kommunstyrelsen. Dessa utgör *världsarvets ledningsgrupp*.

Parterna utser två representanter vardera i *världsarvets förvaltningsråd*. Vid behov kan andra intressenter adjungeras. Riksantikvarieämbetet svarar för samordningen av rådets arbete.

För att säkerställa den lokala delaktigheten och inflytandet över verksamheten inom världsarvet bör, permanenta eller tillfälliga, *intressentgrupp/er* knytas till respektive fokusområde eller till förvaltningsarbetet i dess helhet.

Ansvarsfördelning och arbetsformer

Arbetet att bevara och utveckla världsarvet följer en förvaltningsplan i vilken bland annat Birka och Hovgårdens universella värden, vision, mål och fokusområden framgår. Till respektive fokusområde fogas en handlingsplan vars aktiviteter syftar till att uppfylla områdets – och därmed förvaltningsplanens - mål. Ledningsgruppen fastställer och följer upp förvaltningsplanen som revideras vart sjätte år.

Ledningsgruppen och förvaltningsrådet möts en gång per år. Vid detta möte, som lämpligen genomförs under november/december, följs verksamheten inom världsarvet upp och det gångna året utvärderas i förhållan-



Illustration av förvaltningsrådets organisation och dess koppling till lokala samråds- och intressentgrupp/er.

Motstående sida:
Rekonstruktion av vikingatida fartyg och besättning.
Foto: Riksantikvarieämbetet.

de till förvaltningsplanen. Kommande års planering och riktlinjer beslutas och eventuella revideringar av förvaltningsplanen fastställs. Om behov finns kan ytterligare möte/n genomföras under året.

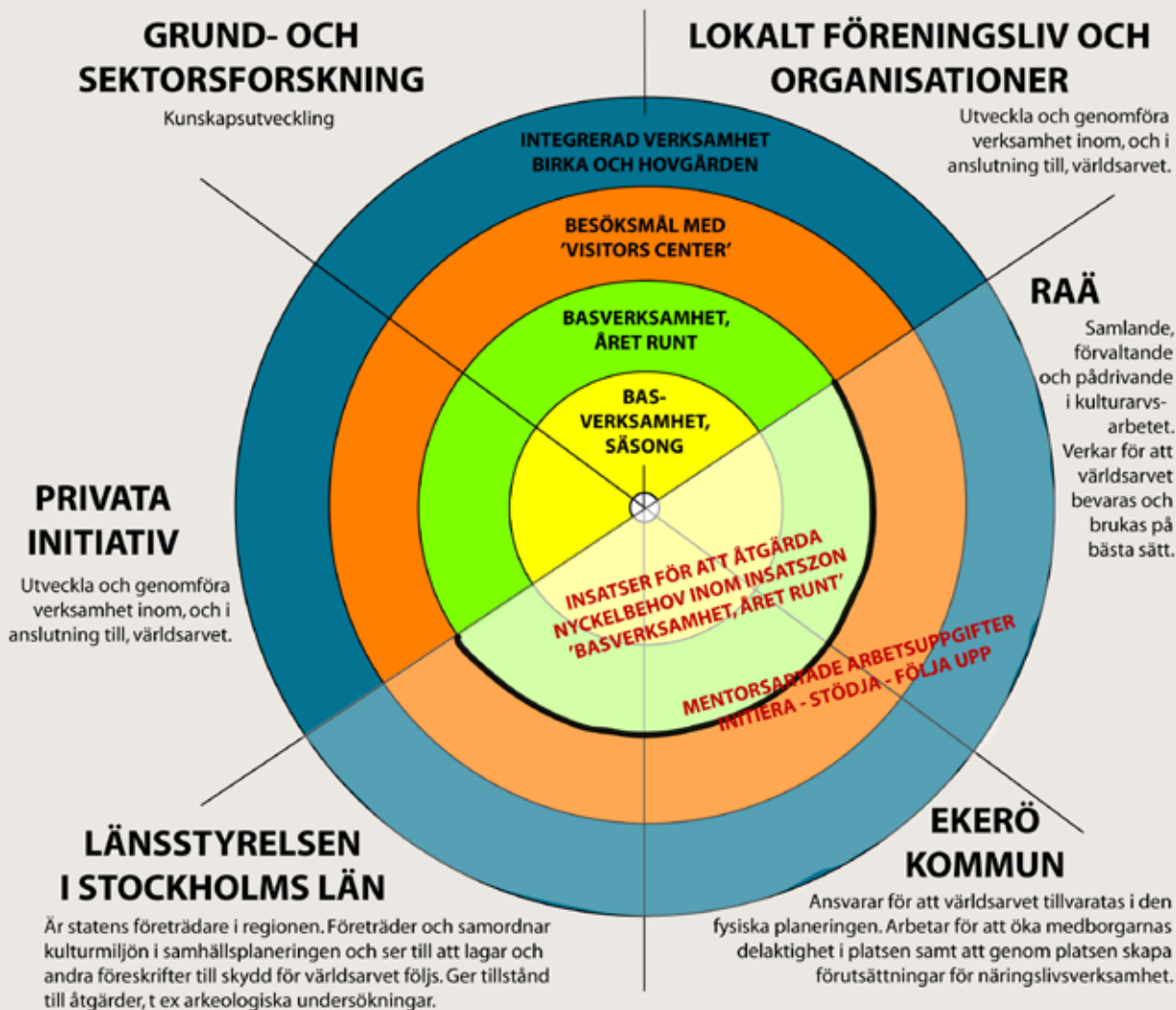
Förvaltningsrådets initierar, prioriterar, samordnar och följer upp insatser inom planens fokusområden. I ansvaret ligger även att, efter beslut av ledningsgruppen, revidera förvaltningsplanen. Rådet ska inte ha en operativ roll. Det vill säga det ska inte självt utföra eller genomföra insatser utan dessa utförs inom respektive myndighets ordinarie linjeorganisation. Inom rådet beslutas vilken part som har huvudansvar för respektive fokusområde. Med huvudansvar för ett fokusområde följer samarbete med andra berörda parter samt ansvar för att en strategi och en handlingsplan utarbetas för området. Förvaltningsrådet fastställer fokusområdenas respektive handlingsplaner. Dessa planer ses över en gång per år.

Lokal samverkan - intressegrupper

Det är viktigt att etablera och upprätthålla kontakt med lokalsamhället i form av boende, näringsliv, ideella föreningar etc. Den lokala förankringen är ett "måste" om förvaltningsplanens vision och mål ska kunna uppnås. För att säkerställa denna förankring bör permanenta eller tillfälliga intressentgrupper etableras (gärna utifrån lokala initiativ). Även andra former för att utveckla delaktigheten i arbetet bör övervägas. Särskilt viktigt är det att i anslutning till revidering av förvaltningsplanen finna former för lokal diskussion och förankring av planen.

En viktig fråga för förvaltningsrådet är hur den lokala delaktigheten i världsarvsarbetet kan utvecklas.
Foto: Riksantikvarieämbetet.





Besöksnäringens utveckling vid Hovgården skapas genom samordning mellan olika intressenter. För att initiera utvecklingen och ge reella möjligheter för besöksnäringen att verka och utvecklas bör myndigheternas roll vara att investera i åtgärder som motsvarar nyckelbehovet inom basverksamheternas insatszoner.

I ett utvecklat koncept, där besöksnäringens aktörer kan och vill verka inom insatszonerna för mer kommersiell verksamhet är myndigheternas stöd mer mentorsartade.

Mer om förvaltningsrådets syn på besöksnäringens utveckling finns att läsa i *Ett handlingsprogram för Hovgårdenområdets utveckling inom världsarvet Birka och Hovgården* (Riksantikvarieämbetets diariernr 130-2203-2008).



Världsarvets säkerställande — lagstiftning, planer och program

Genom att ratificera världsarvskonventionen har Sverige tagit på sig att säkerställa "identifiering, skydd, bevarande, levandegörande samt överlämnande av världsarvet till kommande generationer". Tillämpning av befintlig lagstiftning, för världsarvet och dess buffertzona skyddar de värden inom världsarvsområdet som nomineringen har identifierats.

Lagstiftning

Världsarvskonventionen utgör jämte de av riksdagen beslutade miljömålen och målen för den nationella kulturpolitiken viktiga övergripande utgångspunkter för arbetet med att skydda världsarvet Birka och Hovgården.

Det är ett flertal lagar som styr hur världsarvet Birka och Hovgården får nyttjas och förändras. Det lagliga skyddet av världsarvet med buffertzona styrs i huvudsak med stöd av bestämmelserna i miljöbalken (1998:808), plan- och bygglagen (2010:900) och lagen (1988:950) om kulturminnen m.m. I dessa lagar regleras användningen av mark och vattenområden, bebyggelseutvecklingen och skyddet av kulturminnen.

Den av Ekerö kommun antagna översiktsplanen översätter nationella ställningstaganden och lagstiftning till kommunal vilja. Översiktsplanen med sina mål för kommunens utveckling och riktlinjer för mark- och vattenanvändning är därför av stor betydelse för bevarande - och utveckling - av världsarvsområdet.

Att staten är huvudsaklig ägare till fastigheterna inom världsarvsområdet, tillsammans med den av förvaltningsrådet antagna förvaltningsplanen, innebär också en styrning av världsarvets utveckling och förändring.

Miljöbalken (SFS 1998:808)

Miljöbalken ska främja en hållbar utveckling så att nuvarande och kommande generationer kan leva i en hälsosam och god miljö. Den ska tillämpas så att bland annat värdefulla natur- och kulturmiljöer skyddas och vårdas, den biologiska mångfalden bevaras och att miljön i övrigt används så att en från bland annat kulturell synpunkt långsiktigt god hushållning tryggas.

Motstående sida:
Publik verksamhet inom
världsarvet.
Foto: Riksantikvarieämbetet.

Följande bestämmelser tillämpas i världsarvet:

3 kap. Grundläggande bestämmelser för hushållning med mark- och vattenområden

I detta avsnitt anges bland annat att områden som har betydelse på grund av deras natur- eller kulturvärden så långt möjligt ska skyddas mot åtgärder som påtagligt kan skada natur- eller kulturmiljön. Områden som är av riksintresse för naturvärden, kulturmiljövärden eller friluftslivet ska skyddas mot åtgärder som påtagligt kan skada natur- eller kulturmiljön.

Birka och Hovgården utgör ett område av riksintresse för kulturmiljövärden och ska därför skyddas mot åtgärder som påtagligt kan skada kulturmiljön. Avgränsningen inom riksintresseområdet – värdekärnor i förening med område i anslutning till värdekärnor – sammanfaller med gränsen för världsarvsområdet och dess bufferzon.

4 kap. Särskilda bestämmelser för hushållning med mark och vatten för vissa områden i landet

I detta avsnitt anges att vissa områden i landet, däribland Mälaren med öar och strandområden, i sin helhet är av riksintresse med hänsyn till natur- och kulturvärden. Enligt bestämmelserna ska turismens och friluftslivets, främst det rörliga friluftslivets, intressen särskilt beaktas vid bedömningen av exploateringsföretag eller andra ingrepp i miljön.

Birka och Hovgården omfattas av hushållningsbestämmelserna för Mälaren vars natur- och kulturmiljövärden ska skyddas så att de inte skadas påtagligt.

7 kap. Skydd av områden

I detta avsnitt redovisas möjligheter till ytterligare skydd av särskilda områden.

Naturresevat:

Ett område får förklaras som naturresevat i syfte att bevara biologisk mångfald, vårda och bevara värdefulla naturmiljöer eller tillgodose behov av områden för friluftslivet.

Inom buffertzonen, men utanför världsarvet, finns ett mindre naturresevat på södra delen av Björkö. (Öarna Gåsholmen, Gåsholmshatten och Gåsholmsskäret belägna utanför buffertzonen väster om Björkö utgör ett naturresevat.)

Biotopskyddsområde:

För vissa mark- eller vattenområden som på grund av sina särskilda egenskaper är värdefulla livsmiljöer för hotade djur- eller växtarter får skyddsföreskrifter antas.

Sumpskogspartier längs stranden på södra delen av Björkö samt vid Hovgården är biotopskyddsområden.

Vattenskyddsområde:

Ett mark- eller vattenområde får förklaras som vattenskyddsområde till skydd för en grund- eller ytvattentillgång.

Kring Hovgården finns en yttre skyddszon för vattentäkt. Den inre skydds-zonen för vattentäkt ligger väster om Adelsö kyrka. För hela östra Mälaren har skyddsbestämmelser tagits fram.

Strandskyddsområde:

Strandskydd, som gäller vid havet och vid insjöar och vattendrag, syftar till att stränderna ska vara tillgängliga för friluftsliv och bevara goda livsvillkor för djur- och växtliv. Inom dessa områden får inte, utan tillstånd, nya byggnader uppföras. Jordbrukets ekonomibyggnader är dock undantagna från krav på bygglov.

Björkö omfattas av ett strandskydd på 300 meter och vid Hovgården på Adelsö är strandskyddet 100 meter.

Plan- och bygglagen (SFS 2010:900)

Plan- och bygglagen reglerar användning av mark- och vattenområden samt hur den byggda miljön skall utvecklas. För att skydda värdefull kulturmiljö mot olämplig förändring kan såväl detaljplaner som områdesbestämmelser utarbetas och antas för avgränsade områden.

I anslutning till Adelsö kyrka gäller områdesbestämmelser som innebär utökade lovkrav, även omfattande jordbrukets ekonomibyggnader, avseende såväl ny- som ombyggnad samt ändring av byggnad. Eftersom området utgör en särskilt värdefull miljö ska ny- och ombyggnad eller ändring av byggnad ta särskild hänsyn till den kulturhistoriska miljön.

Ett område med detaljplan av ringa omfattning utan inverkan på världsarvets värden finns på den centrala delen av Adelsö

Lagen (1988:950) om kulturminnen m.m.:

Lagen om kulturminnen anger att det är en nationell angelägenhet att skydda och vårda vår kulturmiljö. Ansvaret för detta delas av alla. Såväl enskilda som myndigheter skall visa hänsyn och aktsamhet mot kulturmiljön. Lagen innehåller bestämmelser till skydd för fornminnen, byggnadsminnen och kyrkliga kulturminnen. I lagen finns även bestämmelser om skydd av ortnamn och export av äldre kulturföremål.

2 Kap. Fornminnen

Fasta fornlämningar – såväl kända som ännu okända – får inte utan tillstånd tas bort eller på annat sätt skadas. Till en fast fornlämning hör ett så stort område som behövs för att bevara fornlämningen och ge den ett tillräckligt utrymme med hänsyn till dess art och betydelse. Detta område kallas fornlämningsområde och dess gränser kan, om så bedöms nödvändigt, fastställas av Länsstyrelsen i ett särskilt beslut.

På Björkö finns fornlämningar främst i dess norra del – vid Dansängarna, Borg, Bystan och Hemlanden. Gränserna för fornlämningsområdet vid Kärrbacka har fastställts i särskilt beslut. På Adelsö har gränserna fastställts för fornlämningsområdet norr om kyrkan samt på öarna Hovgårdsholmen, Degholken och Kattskär.

4 Kap. Kyrkliga kulturminnen

Kyrkobyggnader som är uppförda och kyrkotomter som har tillkommit före utgången av år 1939 får inte ändras på något väsentligt sätt utan tillstånd. Kyrkobyggnader och kyrkotomter skall även vårdas och underhållas så att deras kulturhistoriska värde inte minskas och deras utseende och karaktär inte förvanskas.

Adelsö kyrka med omgivande kyrkogård omfattas av lagskydd.



Regionala och kommunala planer och program

Stockholmsregionen – planer och program

Visionen för RUFSS (Regional utvecklingsplan för Stockholmsregionen) 2010 är att Stockholmsregionen ska vara Europas mest attraktiva storstadsregion. Planen har ett långt tidsperspektiv på 40 år, samt ett medellångt på 20 år och ett kort på 10 år.

Det finns fyra mål för regionens attraktivitet. Ett av dessa innefattar kulturarv och kulturmiljö i formuleringen ”en region med god livsmiljö”.

Sex strategier preciseras för att nå målen. Kulturarvet behandlas under strategin ”Säkra värden för framtida behov” där förvaltningen och utvecklingen av kultur-, rekreations- och naturvärden tas upp. Även om inte världsarven tas upp explicit utgör RUFSS:en en grund för att ytterligare utveckla och stärka kulturarvet som förutsättning och tillgång för en attraktiv stockholmsregion.

Landsbygdsprogrammet

Landsbygdsprogrammet är ett sjuårigt EU-program som ger aktörer och entreprenörer på landsbygden möjlighet att söka bidrag för att starta eller utvidga företag, men också för att höja kompetensen hos företagen. Landsbygdsprogrammet började gälla 2007.

De övergripande målen för programmet är bland annat att bevara det öppna landskapet och utveckla en varierad företagsverksamhet och därigenom göra det lättare att leva och arbeta på landsbygden.

Förutom världsarvets kulturhistoriska värden har platsen också höga rekreations- och naturvärden.

Foto: Riksantikvarieämbetet.



Birkamuseets basutställning.
Foto: Riksantikvarieämbetet.

Ekerö kommun – planer och program

Översiktsplan

Ekerö kommun antog 2005 en översiktsplan till 2015 – med sikte på 2030. Planen aktualitetsförklarades 2010. Arbetet på en revidering kommer att inledas 2016. Översiktsplanen ger uttryck för en vision om kommunens framtida utveckling. Planen åskådliggör i stora drag kommunens intentioner avseende önskvärd och lämplig framtida användning av och hållning med mark- och vattenområden. Den ger vägledning för beslut om hur såväl bebyggelse som natur- och kulturmiljöer ska bevaras och utvecklas. Av planen skall också framgå hur kommunen avser att tillgodose redovisade riksintressen.

Översiktsplanen präglas av en stor medvetenhet om betydelsen av kulturarvets och kulturmiljöns roll såväl som identitetsbärare som förutsättning för en utveckling av besöksnäringen. Visionen är att "Ekerö kommun – Kulturens övärld" ska behålla sin unika karaktär. Detta följs upp av verksamhetsmålet - ett av sju - att "kulturen ska vara en strategisk resurs för samhällsutvecklingen och för den enskilda medborgaren för att uppnå livskvalitet, kreativitet och ett bra liv". De båda världsarven ska genom bevarande- och utvecklingsinsatser bidra till förverkligande av vision och mål. Bevarandet av Birka-Hovgårdens värden tillgodoses genom rikt-

linjer i översiktsplanen – ”inom världsarvsområdet får åtgärder endast vidtas som bidrar till att världsarvets status kan upprätthållas”. Utvecklingen av världsarven inriktas på åtgärder som stärker dessa som besöksmål – ”inom världsarven och deras buffertzoner får åtgärder vidtas som bidrar till utveckling av världsarven”. Kommunens målsättning är även att kommunmedborgarna ska bli mer delaktiga i världsarven såväl i bevarandesom utvecklingsarbetet.

Bostadsbyggnads- och markanvändningsplan.

Bostadsbyggnadsplanen preciserar översiktsplanens övergripande riktlinjer för boendeplanering m.m. Bostadsbyggnadsplanen formulerar inledningsvis ett antal inriktningsmål som bland annat berör världsarvet. Det uttalas att aktiva insatser görs för turist-/besöksnäringen på Mäläröarna, främst världsarven. Vidare framhålls att kommunen aktivt ska värna ett bevarande av det unika kulturlandskapet med ett tusenårigt historiskt djup och med många värdefulla bebyggelsemiljöer. En god livsmiljö förutsätter tillgång till kulturell stimulans. ”Ekerö – kulturens övärld” och världsarven utvecklas.

Miljöprogram

I Miljöprogrammet preciseras insatser för att nå miljömålen. Det är främst inom miljömålen levande sjöar och vattendrag, ett rikt odlingslandskap och en god bebyggd miljö kulturmiljöns betydelse för en hållbar utveckling uppmärksammas. Huvudinriktningen är att kommunen skall behålla sin karaktär av natur- och kulturbygd och fortsätta att utvecklas med försiktighet och omtanke, vilket skall beaktas vid allt planeringsarbete, särskilt vid översikts- och detaljplanearbete.

Bibehållande av landsbygdskaraktären och det öppna landskapet mellan byar och bebyggelsegrupper prioriteras. Detta mål är väl i överensstämmelse med världsarvets landskapskaraktär. Arbetet med miljömålen har följts upp 2010 varvid bland annat konstateras att den övergripande ambitionen om en bibehållen landsbygdskaraktär har kunnat upprätthållas medan arbete att utveckla kulturhistoriska kunskapsunderlag är fortsatt aktuellt.

Kulturstrategi

Kulturstrategin, som antogs 2005, har en bred ansats och bygger på insikten att vi, för att må bra, behöver en god miljö att leva i, möjligheter till upplevelser och eget skapande samt gemenskap med andra människor. När dessa tre faktorer samverkar gynnar det både hälsa och demokrati.

För att nå ditt ska, bland annat, Ekerös rika kulturarv värnas som en källa till inspiration och förnyelse genom att ta till vara öarnas olika kulturmiljöer av vilka, vid sidan om Drottningholm, Birka och Hovgården har en särställning som världsarv.



Publik verksamhet inom världsarvet.
Foto: Riksantikvarieämbetet.

Kommunen ska i sitt arbete utgå ifrån att kulturmiljön är en resurs för utveckling av kommunen i den fysiska planeringen, ta avstamp i kommuninnevånarnas engagemang för frågor om kulturarvet och visa hur kulturmiljöerna kan bli en tillgång för kommuninnevånarna som besöksmål, till exempel genom att öka samarbetet med de myndigheter som förvaltar världsarven.

Kulturmiljöprogram

I kommunens kulturmiljöprogram sammanfattas de kulturhistoriska värdena på centrala Adelsö och i närmiljön kring Adelsö kyrka-Hovgården-Stenby på följande sätt:

- Bronsåldersmiljön vid Grindby utgör tillsammans med liknande komplex vid Lunda och Söderby i Lovö socken de största koncentrationerna av bronsålderslämningar i kommunen, och därmed de viktigaste boplatssområdena på Mälaren under denna tid.
- Hovgårdsområdet med storhögarna och en runsten vittnar om den vikingatida kungsgården som troligen kontrollerade verksamheten i Birka. Tillsammans med resterna efter Magnus Ladulås sommarresidens där adeln stadfästes som samhällsklass genom Alsnö stadga 1280 är detta en unik miljö som belyser centrala skeden i den svenska historien.

- Av gårdsbebyggelsen, som i huvudsak är från 1800-talets senare hälft och 1900-talets början, är Grindby, Adelsö gamla prästgård och södergården vid kyrkan på Ekerö kommun ovanligt välbevarade ur kulturhistorisk synpunkt.
- Odlingslandskapet i området är till sin utsträckning oförändrat sedan åtminstone mitten av 1800-talet, med åkerholmar och impediment i hög grad i behåll. Den sammanfattande värderingen av Björkö är i programmet:
 - som Sveriges första stadsbildning och som centralort och internationell handelsplats i Mälardalen under vikingatiden har Birka en central ställning i landets historia.
 - Björkö by är den bybildning i kommunen som både i de enskilda husen och som helhet bäst bevarat en äldre karaktär. De väl hållna byggnaderna visar på ett representativt sätt hur en by på Mäläröarna kunde te sig i slutet av 1800-talet.

Inventering av kulturhistoriskt värdefull bebyggelse m m.

En inventering av kulturhistoriskt intressant bebyggelse gjordes inom Ekerö kommun 1974. I denna redovisas byggnader på Adelsö som ligger inom världsarvsområdet. Inventeringen pekar särskilt ut hembygdsgården med bibliotek samt f.d. poststationen (*Hovgården 3:4*), prästgården och pastorsexpeditionen (*Hovgården 3:11*) samt Björns lanthandel (*Hovgården 6:1*).



Zonering

Vad är zonering?

Olika mål och strategier sätts för olika delområden inom världsarvet när det gäller aktiviteter som markskötsel och fysisk tillgänglighet. Denna indelning, också kallad zonering, innebär en medveten uppdelning av världsarvet i områden utifrån olika ambitionsnivåer och målsättningar. Genom zonindelning kan exempelvis känsliga områden skyddas och andra göras tillgängliga för besökare. Zonering av ett område kan se olika ut beroende på vilken aktivitet som avses. Inom varje område fastläggs åtgärder och ambitionsnivå utifrån behov och resurser.

Motstående sida:

Att kombinera behovet av tillgänglighet, skötsel och bevarande inom världsarvsområdet är en utmaning.

Foto: Riksantikvarieämbetet.

Världsarvets zoner

För Birka och Hovgården har indelningen resulterat i två zoneringskartor, en för respektive del av världsarvet. Zonerna är benämnda: *entrézon*, *inre zon*, *mellanzon* och *yttre zon*.

Entrézon

Här möter besökaren världsarvet. Entrézonerna på Björkö/Birka omfattar Ångholmen och området kring Birkamuseet och husrekonstruktionerna. Hovgårdens entrézon ansluter till världsarvets besöksparkering och löper sedan i ytterkant av området löper i en u-sväng mot Hovgårdens brygga och vidare längst grusvägen mot Adelsö kyrka och Uppgården.

Inom entrézonerna ska det finnas servicefunktioner som toaletter, sopbehållare och sittmöjligheter. På Björkö/Birka finns gästbrygga för besökare med egen båt, något som också är Hovgården. Entrézonernas anläggningar och markområden är högst prioriterade med daglig tillsyn och skräpplockning. Området ska så långt det möjligt vara tillgängligt för alla.

Inre zonen

Den inre zonen omfattar det primära besöksområdet inom världsarvet. På Björkö/Birka innefattar det Dansängen, Borgs hage, Borg med den s.k. Garnisonen samt Svarta jorden (Bystan). Vid Hovgården innesluter den inre zonen det centrala området för själva kungsgården med dess husterrasseringar, brygg- och kajlämningar och hamnvik samt de s.k. Kungshögarna och Skopintull. Inom detta område ligger också ruinen av det medeltida Alsnö hus och den runsten som står på platsen.

Markskötseln i den inre zonen har höga krav på fysisk tillgänglighet och förebyggande skydd mot slitage. Målsättningen är att alla på något sätt

ska kunna ta del av områdets kvaliteter. Vissa delar av kulturlandskapet samt informationspunkter ska vara fysiskt nåbara för alla. Vid hårt slitage kan vandringsstigar behöva dras om så att besökare kanaliseras till mindre utsatta områden.

Mellanzonen

En del av de attribut som uttrycker världsarvets universella värden ligger inom mellanzonen. Av avståndsmässiga skäl är dessa inte lika välbesökta som de inom den inre zonen, vilket i sig - också - har skapat värden där orördheten är högt prioriterad. På Björkö/Birka innefattar zonen områdena väster om Borgs hage, norra delarna av Svarta jorden (Bystan), Hemlanden och Kvarnbacka. Vid Hovgården omfattar mellanzonen i princip, med undantag för ett smalt entrézonsområde, världsarvsområdet norr om Skopintull, Kungshögarna och det centrala området för den vikinga- och medeltida kungsgården.

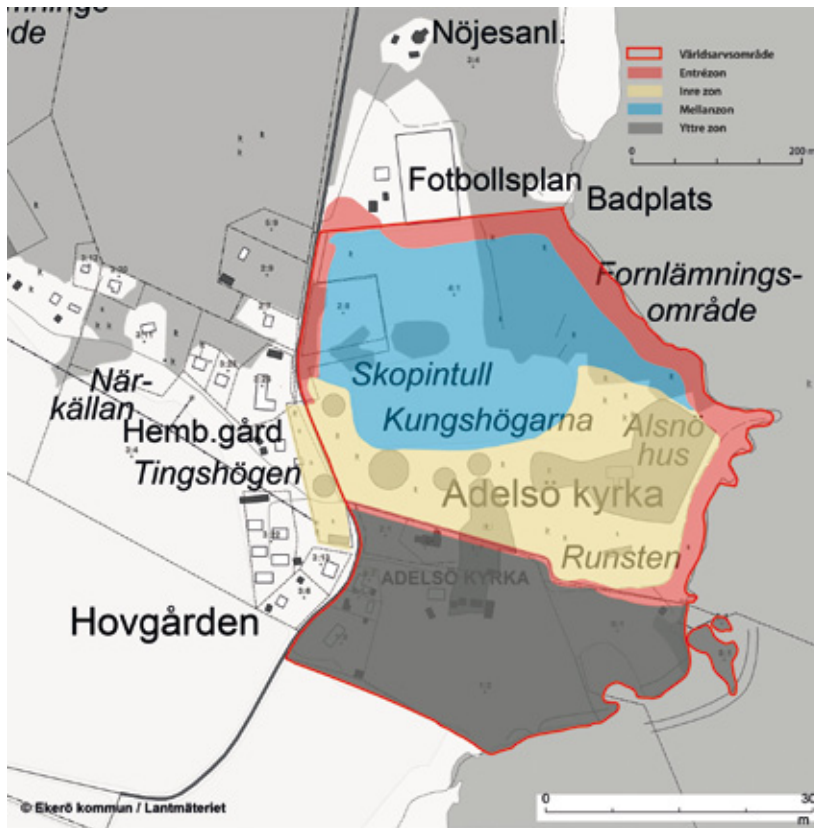
I mellanzonen är tillgänglighetskravet lägre men iordningställda informationspunkter samt spår och leder finns i området. Tydliga stigmarkeringar och hänvisningsskyltar ska finnas i området där det är befogat. Skötseln sker främst genom färbete eller slätter men stödinsatser i form av manuell röjning av gräs och sly kan behöva göras. Betning av tyngre djur kan tillåtas även under högsäsong. I sådana fall ska särskild hänsyn tas till publika och pedagogiska aspekter. Skötsel för att undvika skador på fornminnen, såsom avverkning av stora träd på gravar har dock högsta prioritet liksom föryngring av trädbestånd.

Yttre zonen

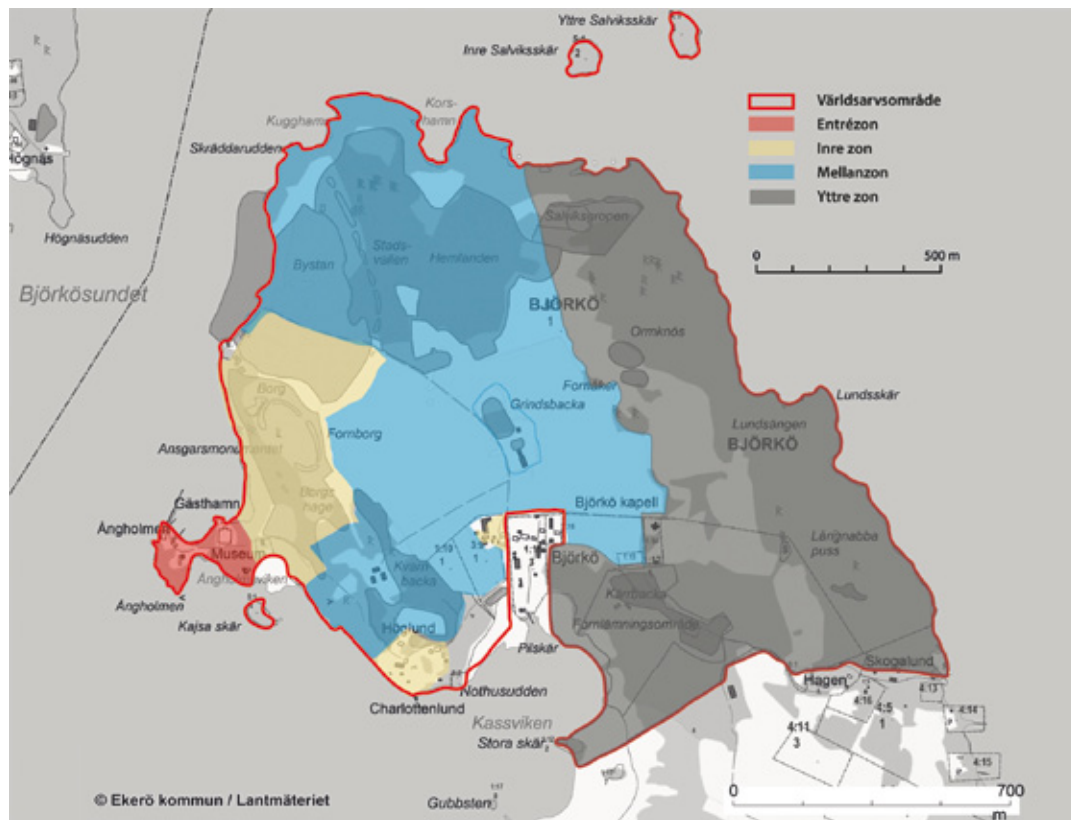
Den yttre zonen ligger utanför de egentliga besöksområdena. På Björkö/Birka avses här världsarvsområdena öster om Hemlanden, Grindsbacka, Ansgarskapellet och Kärrbacka. Vid Hovgården omfattar den yttre zonen söder om grusvägen vid Adelsö kyrka ned mot vattnet.

Skötseln anpassas så att landskapsbilden kring fornlämningsområdet inte störs. Skogsskötsel ska ske så att skogen blir en variationsrik och lättframkomlig blandskog. Delar av skogen kan, av pedagogiska skäl, betas hårt och bli gles. Skogen kan också användas för att förtydliga en äldre strandlinje. Områden som används för agrar näring ska i möjligaste mån avskärmas från besökare.

Besökaren får ta sig fram på egen hand, såvida inte besöksförbud råder. Inga stigmarkeringar och hänvisningsskyltar finns i området. För jordbruksmark och skogsområden finns inga krav på tillgänglighet.



Att zonera världsarvsområdet ger större möjlighet att kombinera skydd och skötsel av känsliga områden med tillgänglighet för besökare och publik verksamhet inom andra. Kartor: Ekerö kommun / Lantmäteriet bearbetade av Franciska Sieurin-Lönnqvist, Arkeobild.





Världsarvet Birka och Hovgårdens vision, mål och fokusområden för åren 2013–2018

Förvaltningen av Birka och Hovgården ska uppfylla världsarvs-konventionens mål, det vill säga säkerställa identifiering, skydd, bevarande, levandegörande och överlämnande av världsarvet till kommande generationer. Detta görs genom att arbeta inom nedanstående beskrivna fokusområden gentemot världsarvets övergripande vision och målsättningar.

Övergripande mål för åren 2013–2018

- Värdestryggt:** Världsarvets Outstanding Universal Value (OUV) är *värdestryggt*.
- Sammanhållet:** Som besöksmål, i publik och pedagogisk mening, är världsarvet är *sammanhållet*.
- Tillhör alla:** Världsarvet *tillhör alla*, oavsett människors olika utgångspunkter och identiteter – ingen eller inget ska diskrimineras. Platsen bidrar med såväl mångfacetterade tolkningar och berättelser som hög *tillgänglighet* vid funktionsnedsättningar.
- Hållbar resurs:** Världsarvet är en resurs för samhällets och människors utveckling och (till)växt – inte minst lokalt och regionalt. Platsens (multi)användning uppmuntras och stimuleras, men kräver balans och ansvarfulla perspektiv på hållbarhet.

Fokusområden

Några områden är identifierade som centrala för att de övergripande målsättningarna om ett värdestryggt och sammanhållet, världsarv som är en resurs och tillgång för alla ska kunna nås. Dessa fokusområden är: *Bevarande*; *Information och lärande* och *Entreprenörs- och näringslivsutveckling* och beskrivs närmare på följande sidor.

Respektive fokusområde innehåller en beskrivning av nuvarande tillstånd inom världsarvet (2012) och mål för förvaltnings- och utvecklingsarbetet under den mest närliggande tiden, det vill säga för perioden 2013–2015. Inom varje område ges dessutom en analys av varför området bör prioriteras och vilken strategi som anses vara den mest framkomliga vägen. Till varje fokusområde upprättas en handlingsplan vars aktiviteter syftar till att uppfylla området – och därmed förvaltningsplanen – mål.



Foto: Finbar Lillis

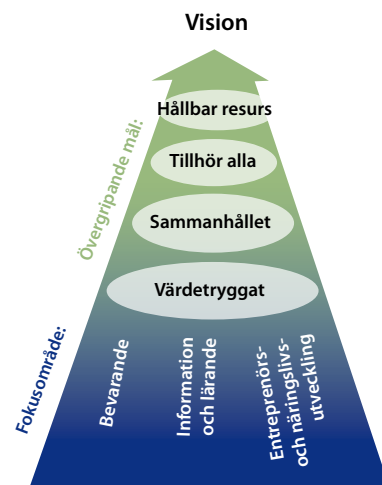
Vision

Birka och Hovgården är ett sammanhållet världsarv som är bevarat och brukat. Dess historia och berättelser berikar människor. Det lokala engagemanget är starkt och många olika aktörer verkar inom världsarvet.

Motstående sida:

Genom att ha fokus på bevarande, information och lärande samt entreprenörs- och näringslivsutveckling när vi de mål och den vision som formulerats för världsarvet.

Foto: Riksantikvarieämbetet



Fokusområde: Bevarande

Nuvarande tillstånd (2012)

Bevarandet av världsarvområdets värden innefattar dels vård av landskap, fornlämningar och bebyggelse dels säkerställande av områdets kulturvärden genom reglering av markanvändning och bebyggelseutveckling med stöd av relevant lagstiftning samt riktlinjer för arkeologisk undersökningsverksamhet på land och i vatten.

Alla vårdåtgärder som görs och den reglering som vidtas med stöd av lagstiftning ska syfta till att bevara de värden som de identifierats vid nomineringen och nu preciserade i ett "Statement of Outstanding Universal Value". Skötsel av landskap och fornlämningar planeras och genomförs för att möjliggöra besök och publikarbete.

Säkerställande av områdets kulturvärden

Världsarvskonventionen utgör, jämte de av riksdagen beslutade miljömålen och målen för den nationella kulturpolitiken, övergripande utgångspunkter för arbetet med att skydda världsarvet Birka och Hovgården.

Det lagliga skyddet av världsarvet, inkl. buffertzonen, utgörs i huvudsak av bestämmelser i miljöbalken, plan- och bygglagen och lagen om kulturminnen. I dessa lagar regleras användningen av mark och vattenområden, bebyggelseutvecklingen och skyddet av kulturmiljöer (MB och PBL) och kulturminnen (KML). Riktlinjer för bebyggelseutveckling med hänsyn till världsarvet återfinns i kommunens översiktsplan som gäller till och med 2015.

Riktlinjer för arkeologisk undersökningsverksamhet

Förvaltningsrådet och i realiteten Länsstyrelsens ansvar är inriktad på tillsynen av den arkeologiska undersökningsverksamheten. Ett av världsarvets kriterier (iv) gör att bevarandet av världsarvets värden som ett arkeologiskt autentiskt komplex behöver hanteras med särskild omsorg. Därför ska de arkeologiska undersökningar som görs inom världsarvsområdet ha tydliga undersökningsplaner med välmotiverade beskrivningar av hur undersökningarna syftar till att skapa ny kunskap som bidrar till att bevara, berika och berätta om världsarvets värden.

Tillståndet i världsarvet är i allt väsentligt gott. Dess värden, som de anges i Statement of Outstanding Universal Value är inte hotade. Som framgår av analysen finns dock behov inom såväl vård- som säkerställandearbetet som behöver tillgodoses för att förvaltningen av världsarvet ännu bättre ska leva upp till konventionens intentioner.



Analys

Vård av landskap och fornlämningar

Birka och särskilt Hovgården innehåller spår från flera tidsperioder och världsarvsområdet ska ge en upplevelse av utvecklingen över tid. Det är inte önskvärt att försöka återskapa ett vikingatida landskap.

Värden inom världsarvsområdet ska anpassas efter förutsättningarna för varje enskilt delområde (s.k. zoner). Utifrån upprättade skötselplaner ska vårdinsatserna bedrivas genom slätter, röjning, förnyelse av träd- och buskbestånd, reglering av betestrycket, underhåll av vägar, stigar och hägnader. Marken och landskapet får inte utsättas för långvarigt slitage.

Värden sker i huvudsak dels genom betesdrift vid Hovgården och fornlämningsområdena på Björkö dels genom att det öppna odlingslandskapet på Björkö vidmakthålls genom ett aktivt jordbruk. Ibland har inte betestrycket varit tillräckligt stort i gravområdet Hemlanden på Björkö och Hovgården varför stödinsats krävs för att motverka en begynnande igenslyning. Ambitionsnivåer behöver, mot bakgrund av ibland bristande vårdresurser, diskuteras och fastställas för forn- och landskapsvärden. Det är angeläget att vårdinsatserna gör det möjligt för besökare att uppleva sambandet mellan Birka och Hovgården. Det är även viktigt att ett aktivt jordbruk kan bibehållas på Björkö. Möjligheten att engagera kommunens arbetslag för fornvårdsinsatser bör övervägas.

Vård av bebyggelse

Bebyggelsen inom världsarvsområdet utgörs av till stor del av jordbruksbebyggelse. Denna ska underhållas så att dess värden bevaras. För de statligt ägda fastigheterna ska vård- och underhållsplaner upprättas. Riktlinjer för bebyggelseutveckling inom världsarvsområdet är formulerade i kommunens Översiktsplan.

För att bevara platsens värden ohotade krävs ett framtida system för uppföljning- och utvärdering av tillståndet i världsarvet och i förvaltningsarbetet.

Foto: Riksantikvarieämbetet.

Säkerställande

Med gällande riktlinjer i översiktsplan och reglering i detaljplaner samt genom områdesbestämmelser med stöd av miljöbalk, plan- och bygglag och genom bestämmelserna i kulturminneslagen är kulturvärdena i huvudsak säkerställda inom världsarvsområdet. Dock bör en diskussion föras om det behövs kompletterande säkerställandeåtgärder, kanske främst avseende nytillkommande bebyggelse, inom världsarvets buffertzonen. Detta sker lämpligen i samband med kommande revidering av översiktsplanen. Viktiga underlag för denna revidering är ett nytt kulturmiljöprogram och översynen av kulturmiljövårdens riksintresseområden. Gränserna för buffertzonen ses över i samband med arbetet med ny översiktsplan.

Miljötillstånd

Det finns hot mot miljön, som kan påverka världsarvets framtida tillstånd och utvecklingsmöjligheter. Birka och Hovgården ligger i Mälaren, Sveriges tredje största sjö, i vilken en omfattande såväl nytto- som nöjes- trafik av fartyg och båtar förekommer däribland även transport av miljöfarligt gods. En framtida breddning och fördjupning av farleden kommer att medföra att denna kommer att trafikeras av än större fartyg. Detta, och andra generella risker mot världsarvet värden, som effekter av klimatförändring och vittring av arkeologiskt material, behöver analyseras och en beredningsplan ev. upprättas. Mot bakgrund av den kunskap som kommit fram under senare år bör lämningar under vatten uppmärksammas.

Uppföljning och utvärdering

En god förvaltning kräver återkommande uppföljning och utvärdering av tillståndet i världsarvsområdet. Detta har hittills inte skett på ett systematiskt sätt. Genom regelbunden tillsyn av området och uppföljning/utvärdering av förvaltningsplanens mål och aktiviteter kan behov och brister synliggöras och förebyggas. Ett system – ett "monitoring program" – för att tillgodose dessa behov ska därför byggas upp.

Mål mot 2018

- Det finns ett system för uppföljning och utvärdering, ett ”monitoring program”, av tillståndet i världsarvet och förvaltningsarbetet.
- Säkerställandet och vård- och skötselplaner för landskap, bebyggelse och fornlämningar utgår från världsarvets värden.
- Vården av världsarvet ska utföras så att den publika verksamheten och förståelsen för landskapets utveckling underlättas.
- Miljöhoten ska vara kända och riskerna hanterade.
- Arkeologisk undersökningsverksamhet utgår från undersökningsplaner som är tydligt inriktade mot ny kunskap som bidrar till att bevara, be-rika och berätta om världsarvets värden.

Strategi 2013–2015

- Utarbeta system för uppföljning/utvärdering, ett ”monitoring program”, av tillståndet i världsarvet.
Ansvar: Länsstyrelsen i Stockholms län
- Revidering av skötselplaner och skogsbruksplan.
Ansvar: Riksantikvarieämbetet.
- Riskanalys av miljöhot på kort och lång sikt.
Ansvar: Ekerö kommun.
- Behovsanalys av ytterligare säkerställandeinsatser inom världsarvsområde och en reviderad buffertzonen i samband med revidering av Översiktsplanen, ett nytt kulturmiljöprogram och översynen av kulturmiljövårdens områden av riksintresse
Ansvar: Ekerö kommun.
- En policy för arkeologisk undersökningsverksamhet inom världsarvet ska utarbetas.
Ansvar: Länsstyrelsen i Stockholms län

Ansvar för genomförande och uppföljning/utvärdering av aktiviteterna delas av förvaltningsrådets parter. För respektive insats anges dock en huvudansvarig. Detta huvudansvar innebär att, i samarbete med övriga parter, se till att insatsen genomförs. För respektive insats upprättas en enkel projektplan.

Fokusområde: Information och lärande

Nuvarande tillstånd (2012)

Det pedagogiska arbetet inom världsarvet har hittills varit inriktat på att tillgodose besökarens behov av vetenskapligt producerad kunskap samt vikingatida "upplevelser". Förutom den programverksamhet som bedrivs av flera - framförallt privata aktörer - finns på Björkö ett museum, fyra rekonstruerade vikingatida hus och en lekmiljö för barn. Vid Hovgården saknas en särskild informations- eller mottagningsanläggning varför denna uppgift till viss del etablerats inom befintlig caféverksamhet. Den visningsverksamhet, i huvudsak bestående av traditionell guidning i "tidsenlig" klädsel, som bedrivs inom världsarvet är uppskattad av besökarna. För skolor erbjuds särskilda program och visningar. Med undantag för Birka och Hovgårdens världsarvsskolas (Munsö skola) arbete, som är temainriktat och utarbetat i relation till skolans läroplan, är skolaktiviteterna generellt hållna. De bygger på att det är skolornas uppgift att besöka världsarvet och kulturarvspedagogernas uppgift att sprida kunskap och "lära ut" om platsen och vikingarnas historia.

De befintliga skyltprogrammen (på svenska och engelska) är ursprungligen framtagna i början av 00-talet och har sedan dess förändrats på olika sätt. Vid Hovgården har skyltställningar rustats upp och flyttats om 2012

Förvaltningsrådet för Birka och Hovgården vill under perioden 2013-2018 se ett pedagogiskt utvecklingsarbete inom världsarvet.
Foto: Riksantikvarieämbetet.



för att möta områdets förändrade besökslogistik. I samband med detta har också skyltinformationen uppdaterats utifrån senare års forskningsresultat och grafiska formgivningsprogram. På Björkö finns endast ett fåtal av de ursprungliga skyltarna kvar. Istället för att uppdateras eller rustas upp har de till viss del ersatts och av Strömma Turism & Sjöfart AB:s skyltprogram samt kompletteras med mer tillfälliga informationssatsningar i anslutning till till exempel arkeologiska undersökningar. Den lekmiljö som anlades på Björkö 2011 har försetts med skyltar på svenska och engelska.

Analys

Under de senaste åren har kulturarvspedagogisk forskning utvecklats såväl vad gäller lärandets teoretiska och metodiska delar som tekniska lösningar. Inom flera områden satsas resurser på att relatera historia och kulturarv till samtid och på så sätt både möta människors intresse och öka förutsättningarna för deras delaktighet och engagemang. Idag är kulturarv i mångt och mycket en demokratisk process - en typ av lärandeprocess - snarare än monumentala objekt.

Självklart är bevarandet och förmedlingen av platsen kulturhistoriska värden viktiga, men om inte platsens berättelser och värden görs angelägna för oss idag lär värdena på sikt urholkas. För att möta detta behöver Birka och Hovgårdens aktörer, i vissa avseenden, växla om och fundera över hur vi på ett ännu bättre sätt kan möta människor och deras behov av kulturarv och historia.

Det pedagogiska arbetet i form av informationsskyltar, visningsverksamhet, utställningar, samverkan med skolan, publik arkeologi, hantverksaktiviteter m.m. är oerhört viktigt på en plats som Birka och Hovgården. En plats som, om den inte visualiseras på något sätt, kan vara mycket svår att uppfatta - och än mindre att förstå.

Förvaltningsrådet för Birka och Hovgården vill under perioden 2013-2018 se ett pedagogiskt utvecklingsarbete inom världsarvet. Det är viktigt att de aktörer som verkar publikt inom världsarvet har pedagogiska strategier som tydliggör varför man vill arbeta med lärande, hur det görs och vad är det man vill lära ut. Det är också av stor vikt att platsens information, som både hänvisar till världsarvet och inom världsarvet (entré- inre- och mellanzon), förnyas för att bättre motsvara de vägledningsförväntningar som finns bland besökare, såväl hos till exempel barn som utländska besökare som funktionshindrade m.fl. Ett nytt informationssystem kan innefatta såväl traditionell skyltning, trycksaksmaterial, digital visualiseringsteknik m.m., men det är av yttersta vikt att det passar platsens zoner och övriga förutsättningar samt besökarnas förväntningar på utformning och placering.



Publik verksamhet inom
världsarvet.
Foto: Riksantikvarieämbetet.

Mål 2018

- Informationssystemet, till och inom världsarvet, passar platsens förutsättningar och besökarnas förväntningar på utformning och placering.
- Samtliga aktörer som utför pedagogiskt arbete i anslutning till världsarvet har utarbetat en pedagogisk strategi för sitt arbete.
- De pedagogiska program som vänder sig till barn och unga inom skolan, har tydlig samtidsrelevans och präglas av deltagande pedagogik.

Strategi 2013–2015

- Medverka i ev. pedagogiskt projekt för kulturarvsentreprenörer och skolan inom Ekerö kommun.
Ansvar: Ekerö kommun.
- Ta initiativ till workshop/processarbete där aktörer utvecklar pedagogiska strategier.
Ansvar: Riksantikvarieämbetet.
- Tillsammans med Birka och Hovgårdens världsarvsskola fortsätta utvecklingen av det världsarvspedagogiska arbetet.
Ansvar: Riksantikvarieämbetet.
- Utarbeta ett fullständigt underlag för genomförande av för världsarvets nya informationssystem.
Ansvar: Riksantikvarieämbetet.

Ansvar för genomförande och uppföljning/utvärdering av aktiviteterna delas av förvaltningsrådets parter. För respektive insats anges dock en huvudansvarig. Detta huvudansvar innebär att, i samarbete med övriga parter, se till att insatsen genomförs. För respektive insats upprättas en enkel projektplan.

Fokusområde: Entreprenörs- och näringslivsutveckling

Nuvarande tillstånd (2012)

Kulturarvet kan användas som incitament för en utveckling av besöksnäringen och förväntas ge mervärden i form av positiv lokal och regional samhällsutveckling.

Ekerö kommun har i sin översiktsplan *Ekerö kommun till år 2015 – med sikte på 2030*, satt bygdens miljö- natur och kulturvärden i starkt fokus där kulturarv och turism presenteras som viktiga resurser för kommunens framtida utveckling.

I rapporten *Storstadsnära landsbygd i regional utvecklingsplanering* (Regionplane- och trafikkontoret, Stockholms läns landsting) har man genom fallstudier studerat landsbygd och dess förhållande till storstaden. Rapporten tar upp Adelsö som ett exempel och klassificerar, utifrån relevanta teman, ön som en "landsbygd på väg mot nya näringar".

Birka och Hovgården ligger mitt i den expanderande Stockholms/Mälarenregionen. Världsarvet är en kommersiell tillgång såväl för besöksnäringen som för effekterna av denna. Genom att utveckla världsarvet som besöksmål kan detta bidra till sysselsättning och utkomst för lokala entreprenörer och företagare.

Entreprenörs- och näringslivsutveckling inom världsarvet är även av värde för besöksnäringen i regionen. Att förstå en sådan utveckling är även av intresse ur ett nationellt perspektiv.

Foto: Ekerö kommun.



För att initiera, och ge reella möjligheter för besöksnäringen att verka och utvecklas, har förvaltningsrådet och myndigheterna tagit fram ett handlingsprogram för Hovgårdenområdets utveckling som besöksmål inom världsarvet Birka och Hovgården. Som en konsekvens av detta har myndigheterna initierat utveckling genom att investera i åtgärdsinsatser som motsvarar grundläggande nyckelbehov, till exempel utbyggnad av parkeringsmöjligheter samt stöd och rådgivning för lokalt entreprenörskap och framdragnin av bredband/fiber.

På Adelsö finns idag ett drygt tiotal aktörer som på olika sätt är involverade i den besöksnäring som existerar vid Hovgården. Motiv och form för deras engagemang varierar - en del driver redan någon form av näringsverksamhet i anslutning till området, andra är intresserade av att satsa på något nytt eller investera i utbyggnad. Bland annat finns en i-punkt vid Uppgården som administreras av en privat entreprenör som driver caféverksamheten här. Från och med 2013 är denna öppet året runt. Bland entreprenörerna finns det flera som "brinner för" vikingatid och på olika sätt vill berätta och förmedla Birka och Hovgårdens järnåldersepok. Det finns också de som vill bygga ut service, faciliteter, logistik och information kring den platsen.

För att Birka och Hovgården ska utvecklas till ett hållbart besöksmål samverkar myndigheterna med andra intressenter i området. Tillsammans med lokala intressenter har ett arbete inletts för att utveckla Hovgården som besöksmål. I utvecklingsarbetet ingår identifiering av marknadsmöjligheter och formulerande av affärsplaner samt seminarier med syfte att förstärka kunskapen om världsarvet och världsarvskonventionen. I en hållbar besöksmålsutveckling görs avvägningar mellan möjlig näringslivsutveckling och hänsynen till de universella värdena i området.

Analys

Myndigheternas avsikt är att världsarvet ska kunna nås året runt. Om Hovgården utvecklas som besöksmål kan denna plats komma att fungera som fastlandscentrum till världsarvet även under den del av året då Birka inte är tillgänglig. Hovgården kan dessutom fungera som självständigt besöksmål och medverka till att lyfta fram andra delar av Adelsö och dess närområden.

För att stärka en fungerande året-runt-lösning vid Hovgården krävs flera samverkande och aktiva aktörer med gemensamt intresse av att utveckla och förädla platsens värden. Den utveckling som pågår vid Uppgården med caféverksamhet året runt ger förutsättningar för utveckling. Andra identifierade aktiviteter som skulle kunna utgöra lokal affärsidéer är: röjning och landskapsvård, publik verksamhet (till exempel information, guidning) samt annan grundläggande service till besökare, båttrafik och gästbrygga/or.

Det finns bland ortsbefolkning intresse och engagemang kring platsen och dess sammanhang, både på kultur- och natursidan. För att uppnå hållbarhet och kvalitet i utvecklingen av platsen som besöksmål är det nödvändigt att lyfta fram, förstärka och bygga verksamheter utan att äventyra platsens värden. Fler framgångsfaktorer inom besöksnäringen behöver identifieras och diskuteras mellan de olika aktörerna inom världsarvet.

Den verksamhet som bedrivs med att utveckla världsarvet som besöksmål bidrar till sysselsättning och utkomst för lokala entreprenörer och företagare. Detta är emellertid inte enbart ett lokalt intresse. Entreprenörsutveckling inom världsarvet är även av värde för besöksnäringen i regionen. Att förstå en sådan utveckling är även av intresse ur ett nationellt perspektiv.

Mål mot 2018

- Tillgängligheten till ett sammanhållet världsarv har ökat genom utvidgad linjetrafik och en väl belägen gästbrygga vid Hovgården.
- Året-runt-tillgängligheten till världsarvet har befästs genom fortsatt utveckling av Hovgården som besöksmål
- I-punkten vid Hovgården är utvecklad.
- Entreprenörs- och näringslivsutveckling på Adelsö stärks genom ett regionalt utvecklingsprojekt.

Strategi 2013–2015:

- I särskild handlingsplan utreds på vilket sätt det sammanhållna världsarvet kan tillgängliggöras.
Ansvar: Ekerö kommun.
- För att underlätta och inspirera till utveckling och etablering av året-runt-verksamhet vid Hovgården genomförs seminarier, stöd och rådgivning.
Ansvar: Ekerö kommun.
- Upprättande av projektplan för ett regionalt utvecklingsprojekt utifrån näringsliv och kulturarv i samverkan.
Ansvar: Ekerö kommun.

Ansvaret för genomförande och uppföljning/utvärdering av aktiviteterna delas av förvaltningsrådets parter. För respektive insats anges dock en huvudansvarig. Detta huvudansvar innebär att, i samarbete med övriga parter, se till att insatsen genomförs. För respektive insats upprättas en enkel projektplan.



Tillsyn, uppföljning och utvärdering

En god förvaltning kräver en aktuell förvaltningsplan med tydliga inriktningsmål och strategier för att nå dem. En god förvaltning kräver också återkommande tillsyn där förvaltningsarbetet och planen följs upp och tillståndet för världsarvet värden utvärderas. Därigenom kan behov och brister synliggöras och förebyggas.

System för tillsyn, uppföljning och utvärdering.

För att följa upp och utvärdera om genomförda aktiviteter leder mot förvaltningsplanens vision och mål samt om världsarvets värden bevaras behöver ett system för tillsyn, uppföljning och utvärdering utarbetas under perioden 2013–2015. I systemet ska också ingå nyckelindikatorer som visar tillståndet inom respektive fokusområde.

Motstående sida:
Borgberget med
Ansgarsmonumentet.
Foto: Riksantikvarieämbetet.

Revidering av förvaltningsplan

Förvaltningsplanen ska vara användbar för förvaltningsråd, verksamhetsansvarig och handläggare samt för de aktörer som verkar utifrån världsarvet Birka och Hovgården eller har annat intresse av platsen.

Planen ska även fungera som ett hjälpmedel för inriktningsarbete, uppföljning och avstämning gentemot den operativa förvaltningen och mot Unescos Periodic Reporting. Förvaltningsplanen är, med sina handlingsplaner för respektive fokusområde, ett livaktigt dokument som revideras och omformas kontinuerligt under förvaltningsrådets översyn och genom att, i sin helhet, uppdateras vart sjätte år.

Summary in English

