

Beslut

Datum 2023-05-30

Dnr RAÄ-2023-921

Er 436-4358-2022, 408-1236-2022

Avdelning Kulturmiljö

Enhet Förvaltningsärenden och bidrag

Omprövning av område av riksintresse för kulturmiljövården, Eskelhem (I57), Gotlands kommun och län

Beslut

Riksantikvarieämbetet beslutar, med stöd av 2 § förordningen (1998:896) om hushållning med mark- och vattenområden, om ändring av kulturmiljövårdens riksintresse Eskelhem (I57), i Gotlands kommun och län.

Riksintresset har omprövats genom en revidering av riksintressebeskrivningen och avgränsningen enligt följande:

Eskelhem (I57)

Motivering:

Odlingslandskap med tät och variationsrik fornlämningsmiljö, som visar på bosättning sedan förhistorisk tid. Tillsammans med 1700-1900-talsbebyggelsen i ett sockencentrum med medeltida ursprung speglar området en gynnsam plats för bosättning och försörjning sedan förhistorisk tid fram till nutid. (Fornlämningsmiljö, odlingslandskap, sockencentrum)

Uttryck för riksintresset:

Bronsåldersgravarna i form av rösen och skeppssättningar samt järnåldersgravfält. Järnåldersgårdarna, med ett stort antal husgrunder i sten, som överväxta vallar, och med tillhörande omfattande stensträngssystem och forntida åkerytor.

Den medeltida kyrkan i Eskelhem vid ett äldre vägskäl i socknens centrum där gårds- och bostadsbebyggelsen har en utdragen byliknande karaktär utmed landsvägen. De relativt korta siktlinjerna mot kyrkan på grund av bebyggelse och vegetation. Det på avstånd, från de öppna markerna i väster och öster, synliga kyrktornet. Den till kyrkan och kyrkogården angränsande prästgården med stor manbyggnad från 1700-talet i sten med två våningar under brant tegeltak samt stor ladugård i sten från 1800-talet.

Gårds- och bostadsbebyggelsen från 1700- och 1800-talen, både i form av stenhusbebyggelse och mindre bostadshus samt uthus i skiftesverk. Grupperingen i ensamgårdar, kluvna i gårdsparter som under 1800-talet och vid laga skiftet har kompletterats med yngre gårds- och bostadsbebyggelse i nya lägen utmed vägarna. Den senare gårdsbebyggelsen från sekelskiftet 1900 i trä, ofta försedda med verandor och rik snickarglädje.

Äldre, småskaliga, vindlande vägsträckningar med stenvalvsbroar och alléer.

Riksantikvarieämbetet

Box 1114

621 22 Visby

Tel 08-5191 8000

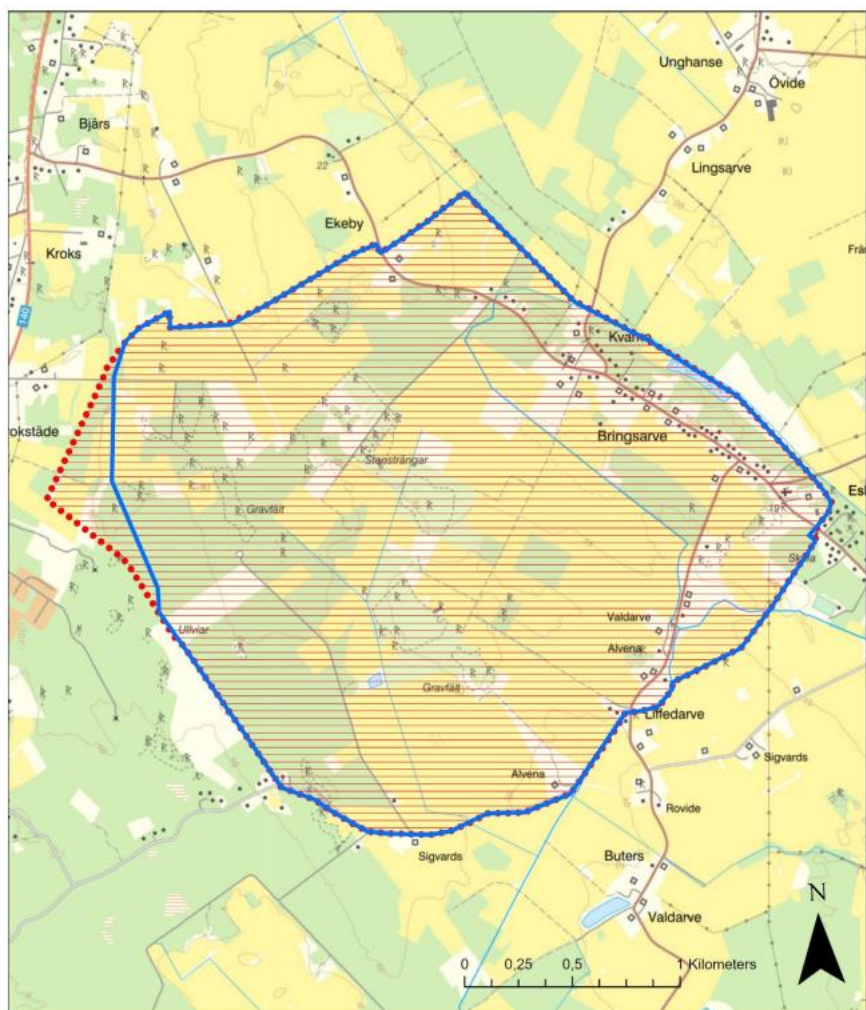
E-post registrator@raa.se

www.raa.se

Org.nr 202100-1090

Bankgiro 5052-3620

Landskapet som visar järnålderns bosättning i nu delvis uppodlade ängsmiljöer som ännu är avläsbara i odlingslandskapet. De historiska gårdarnas lägen som sedan medeltid återfinns i periferin av ängsmarken och ut mot högre liggande landskapspartier. Sambandet mellan de i inägolandskapet centrala boplatzlägena från järnålder inom synhåll från de medeltida och historiska gårdslägena utmed landsvägarna som omger inägolandskapet.



Den rödprickade linjen visar befintlig avgränsning, den blå linjen visar föreslagen avgränsning. Länsstyrelsens karta.

Ärendet

Eskelhem (157) är ett av de riksintresseområden som länsstyrelsen i Gotlands län identifierade med brister inom ramen för det regeringsuppdrag länsstyrelserna utförde 2021 gällande identifiering av riksintresseanspråk i behov av aktualiseringsprövning.

Riksantikvarieämbetet har tagit emot ett förslag på textrevidering som även innefattar ändring av avgränsningen. Texten har bearbetats av Riksantikvarieämbetet varefter samråd har hållits med länsstyrelsen som godkänt textförslaget. Riksantikvarieämbetet konstaterar att utredningen som länsstyrelsen har bifogat i ärendet är tillräcklig för att kunna bedöma områdets faktiska förhållanden och status.

Skäl för beslutet

Riksintresset har förtydligast i enlighet med Riksantikvarieämbetets kriterium B om helhetsmiljö. Enligt kriteriet om helhetsmiljö ska området särskilt väl uppvisa ett sammanhängande funktionellt historiskt system. Kriteriet tillhör ett av de tre så kallade baskriterierna som måste vara uppfyllda för att området ska kunna vara ett riksintresse för kulturmiljövården. Motiveringen har ändrats för att ge en bättre beskrivning av området med en tydligare inriktning på fornlämningarna och odlingslandskapet samt landskapets och beståndsdelarnas sammanhang under en lång tidsrymd. Uttrycken har setts över och utvecklats i enlighet med denna inriktning.

Den geografiska avgränsningen har ändrats för att fånga in relevant areal för förståelsen och upplevelsen av de värden som konstituerar riksintresset. Det sistnämnda har lett till en mindre arealminskning.

Uppdateringen av beskrivningstexten och avgränsningen syftar till att förenkla hanteringen av området i plansammanhang.

Ärendets fortsatta handläggning

Riksantikvarieämbetet kommer att vidta de åtgärder i ärendet som behövs för att genomföra beslutet, bl.a. att ändra i förteckningen av riksintressen på webbplatsen.

Andra myndigheters åtgärder

Beslutet överlämnas till länsstyrelsen och Boverket för vidare åtgärder. En åtgärd är att områdets geografiska avgränsning ändras i länsstyrelsens Webb-GIS.

Riksantikvarieämbetet förutsätter vidare att kommunen beaktar förändringarna i aktuella planer och program.

Detta beslut har fattats av den tillförordnande enhetschefen Miranda Ternald efter föredragning av handläggaren Johan Aspfors.

Beslutet har signerats elektroniskt och saknar därför namnunderskrifter.

Kopia till: Boverket, Gotlands kommun